

Οι οικίες Αγουροπούλου και Στοφόρου είναι και αυτές μονώροφες με αποθηκευτικούς χώρους στο ισόγειο, οι οποίοι εκτείνονται στις πλάγιες όψεις των κτιρίων και φέρουν κατοικία στον όροφο. Η τοιχοποιία του ισογείου είναι ισόδομη με πελεκητές πέτρες και ο όροφος έχει διακόσμηση νεοκλασική. Η οικία Αγουρόπουλου φέρει ξύλινη κεραμοσκεπή στέγη με ακροκέραμα, ενώ η οικία Στοφόρου περίτεχνο στηθαίο.

#### 3.2.2 Κτίρια αποθήκες εμπόρων ελιάς

Οι έμποροι της ελιάς έφτιαχναν κυρίως, μονώροφες πέτρινες αποθήκες οι οποίες βρίσκονταν σε κοντινό μέρος με τις κατοικίες τους. Εξαίρεση αποτελούν οι εξαγωγικοί οίκοι των Κουτσουλιούτσου και Κουτσούκου, οι οποίες βρίσκονταν σε άμεση σχέση με την πλινθόκτιστη κατοικία της οικογένειας, καθώς και του Λιδωρίκη, η οποία φιλοξενούταν στο ισόγειο της λιθόκτιστης κατοικίας του.

Τα κτίρια των αποθηκών των εμπόρων χωρίζονται τυπολογικά σε: **α) Διώροφες αποθήκες εμπόρων ελιάς πλινθόδμητες, σε συνδυασμό με κατοικία, β) Διώροφες αποθήκες εμπόρων ελιάς λιθόδμητες, σε συνδυασμό με κατοικία, γ) Μονώροφες πλινθόδμητες αποθήκες ελιάς δ) Μονώροφες λιθόδμητες αποθήκες ελιάς**

**Διώροφες αποθήκες εμπόρων ελιάς πλινθόδμητες, σε συνδυασμό με κατοικία** υπήρξαν μόνο δύο και αποτελούσαν ένα συγκρότημα με την κατοικία της οικογένειας των ιδιοκτητών. Βρίσκονταν στο ισόγειο της κατοικίας και στην προέκταση του ισογείου, πέραν του ορόφου.

Η λειτουργία του εμπορικού οίκου στο ισόγειο της κατοικίας αλλά και στη γειτνίαση του με αυτήν, οφείλεται στη μεν αποθήκη του Κουτσούκου στο γεγονός όντας από τους παλαιότερους εξαγωγικούς οίκους και γι' αυτό ξεκίνησε να εμπορεύεται στο χώρο που είχε ήδη, στη δε αποθήκη Κουτσουλιούτσου στο ότι διέθετε μεγάλη έκταση γύρω από την κατοικία του.

### 3<sup>ο</sup> ΚΕΦΑΛΑΙΟ: ΚΤΙΡΙΑΚΕΣ ΕΓΚΑΤΑΣΤΑΣΕΙΣ ΠΑΡΑΓΩΓΗΣ ΕΛΙΑΣ

---

Ο εξαγωγικός οίκος των αδελφών Κουτσοιλιούτσου ξεκίνησε την λειτουργία του το 1920. Οι αφοί Κουτσοιλιούτσου κατάγονταν από τον ελαιώνα (Τοπόλια) ενώ δραστηριοποιούνταν εμπορικά στην Αλεξάνδρεια της Αιγύπτου. Σ

τις αρχές του 20<sup>ου</sup> αιώνα κατασκεύασαν την οικία τους στην Ιτέα έτσι ώστε να δύνανται να ελέγχουν από εκεί το εμπόριο της ελιάς. Η επιχείρησή τους αυτή λειτουργεί μέχρι σήμερα με έδρα τη Στυλίδα.

Το συγκρότημα καταλαμβάνει το ένα τέταρτο ενός μεγάλου οικοδομικού τετραγώνου. Το κεντρικό κτίριο είναι μονώροφο. Στο ισόγειο βρίσκονται τα γραφεία και μέρος των αποθηκών ενώ στον πάνω όροφο βρίσκεται η κατοικία.

Η δυτική και νότια όψη του κτιρίου βλέπει σε κεντρικού κάθετους δρόμους. Η ανατολική όψη συνορεύει με τις αποθήκες του Κουτσούκου, ενώ η βόρεια είναι αυτή που έχει τον κύριο όγκο των αποθηκών που εκτείνονται περιμετρικά του κεντρικού κτιρίου, και διαθέτει αλάνα στην οποία τοποθετούνται τα βαρέλια με τις ελιές προς φόρτωση και διάθεση.

Ο διάκοσμος του κεντρικού κτιρίου έχει πολλά νεοκλασικά στοιχεία. Δεξιά και αριστερά των παραθύρων υπάρχουν γύψινα στοιχεία μιμούμενα τον κορινθιακό ρυθμό τα οποία φέρουν στην απόληξη τους φουρούσια και υποστηρίζουν το γραμμικό πλαίσιο της στέγης. Η στέγη περιμετρικά διακοσμείται με ακροκέραμα.

Το κεντρικό κτίριο είναι κτισμένο μέχρι τη βάση του με πέτρα και από εκεί και πέρα είναι όλο πλινθόδομητο με ενδιάμεσες ζώνες από ξυλοδεσιές. Το κλιμακοστάσιο του κεντρικού κτιρίου καθώς και ένα μεγάλο μέρος της ανατολικής αποθήκης έχει υποστηριχθεί με μεταγενέστερα στοιχεία από μπετόν.



*Εικόνα 3.44: Αποθήκες  
Κουτσοιλιούτσου (Βόρεια όψη).  
Πηγή: Αρχείο Π. Αραβαντινού*



*Εικόνα 3.45: Οικία και αποθήκες  
Κουτσουλιούτσου (Νοτιοδυτική  
όψη).  
Πηγή: Αρχείο Π. Αραβαντινού*



*Εικόνα 3.46: Νεοκλασικός διάκοσμο.  
Πηγή: Αρχείο Π. Αραβαντινού*

### 3<sup>ο</sup> ΚΕΦΑΛΑΙΟ: ΚΤΙΡΙΑΚΕΣ ΕΓΚΑΤΑΣΤΑΣΕΙΣ ΠΑΡΑΓΩΓΗΣ ΕΛΙΑΣ

---

Στο σημείο σύνδεσης της ανατολικής αποθήκης με το κεντρικό κτίριο υπάρχει μεταγενέστερο άνοιγμα παράθυρου και πόρτας. Το παράθυρο εκτείνεται από το άνω σημείο της λίθινης βάσης μέχρι και το σημείο κοπής του πλινθόδομητου τοίχου, ο οποίος σχηματίζει δοκάρι με τη βοήθεια ξύλινων μικρών σανίδων, "μπαγδατί". Σε πολλά σημεία της οροφής του κεντρικού κτιρίου του πρώτου ορόφου υπάρχει κατασκευή με ξύλινες μικρής διαμέτρου σανίδες σοβατισμένες (μπαγδατί), που λειτουργούν ως ψευδοροφή και φέρουν την κεραμοσκεπή στέγη.

Η αποθήκη του κεντρικού κτιρίου φέρει ξύλινο δάπεδο, το οποίο σε πολλά σημεία έχει καταρρεύσει. Η οροφή των αποθηκών όπως επίσης και η οροφή του πρώτου ορόφου του κεντρικού κτιρίου φέρει μεταλλικούς δοκούς με ενδιάμεσα τούβλα, μπουντρελοτής κατασκευής.

Στη νότια πλευρά του κεντρικού κτιρίου βρίσκονταν τα γραφεία της αποθήκης τα οποία χωρίζονταν με ξύλινη τζαμωτή κατασκευή, από τους άλλους χώρους της αποθήκης.

Διάσπαρτα στο χώρο υπάρχουν μεγάλες ξύλινες κάδες. Ιδιαίτερα στη βόρεια αποθήκη βρίσκεται ακόμα ο κύριος όγκος με τις κάδες, καθώς και ξύλινη μικρή κλίμακα με πλατφόρμα, η οποία βοηθούσε στο να γίνεται το γέμισμα και ο καθαρισμός των κάδων.

Όλοι οι χώροι, τόσο του ισογείου όσο και του ορόφου είναι ψηλοτάβανοι (γύρω στα τέσσερα μέτρα). Τα ανοίγματα είναι ξύλινα και ιδιαίτερα ψηλά. Οι πόρτες του κεντρικού κτιρίου που βλέπουν σε εξωτερικό χώρο είναι δίφυλλες με τζαμωτά ανοίγματα. Ενώ αυτές που είναι εσωτερικές, αμιγώς ξύλινες. Οι πόρτες των αποθηκών είναι και αυτές ξύλινες δίφυλλες αλλά έχουν φεγγίτες με σιδεριά. Τα παράθυρα του κεντρικού κτιρίου του ορόφου είναι δίφυλλα με υαλοπίνακες και φεγγίτες, ενώ τα παράθυρα των αποθηκών είναι τρίφυλλα με υαλοπίνακες και εξωτερικά παντζούρια.

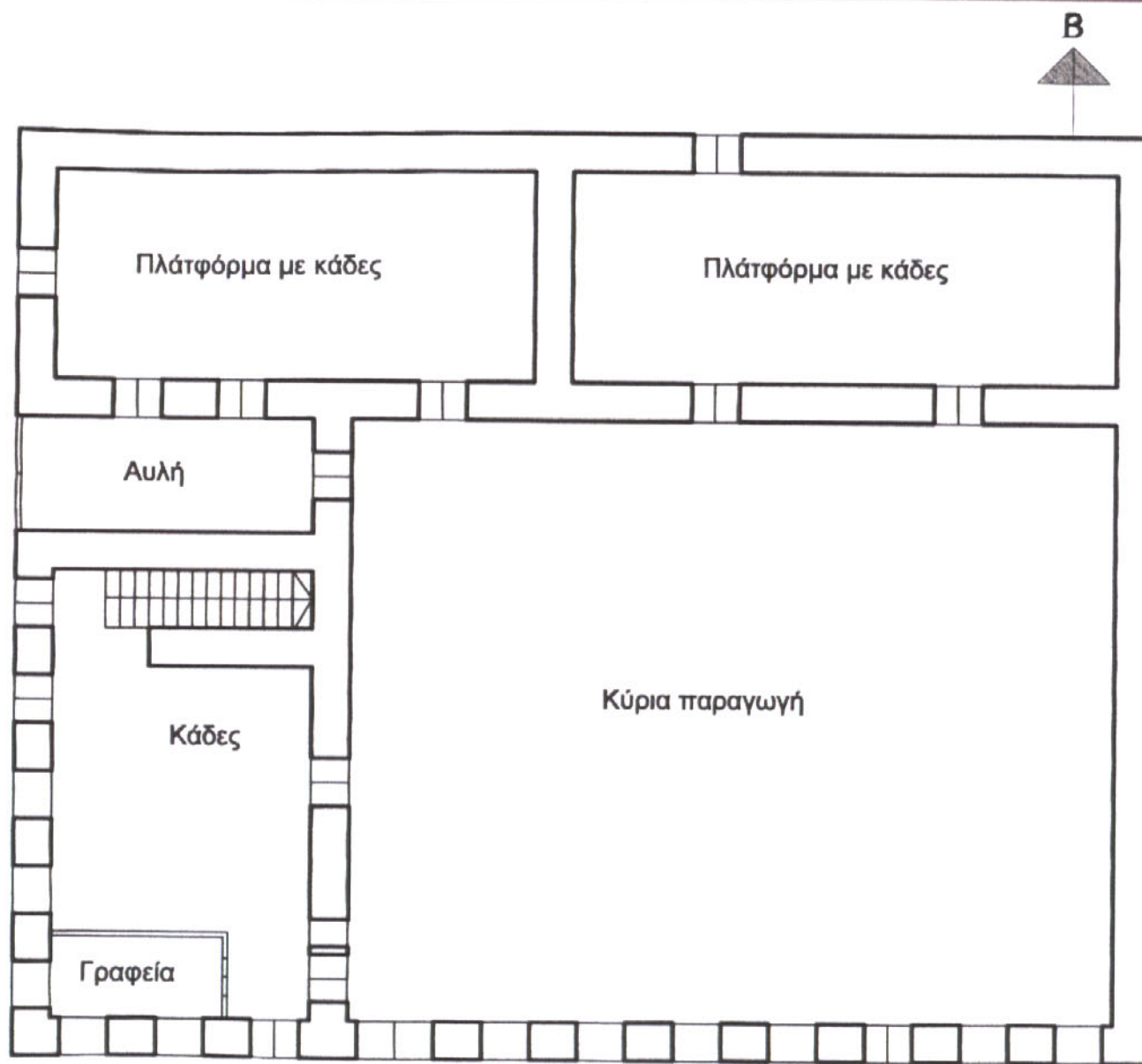


*Εικόνα 3.47: Μπουντρελοτή κατασκευή οροφής αποθήκης.  
Πηγή: Αρχείο Π. Αραβαντινού*



*Εικόνα 3.48: Μπουντρελοτή κατασκευή σιδηροδοκών οροφής κεντρικού κτιρίου.  
Πηγή: Αρχείο Π. Αραβαντινού*

*Εικόνα 3.49: Σκαρίφημα κάτοψης αποθήκης εμπορίας ελιάς Κουτσουλιούτσου.  
Πηγή: Αρχείο Π. Αραβαντινού*





*Εικόνα 3.50: Κάδης.  
Πηγή: Αρχείο Π. Αραβαντινού*



*Εικόνα 3.51: Πόρτες του συγκροτήματος Κουτσουλιούτσου.  
Πηγή: Αρχείο Π. Αραβαντινού*

### 3<sup>ο</sup> ΚΕΦΑΛΑΙΟ: ΚΤΙΡΙΑΚΕΣ ΕΓΚΑΤΑΣΤΑΣΕΙΣ ΠΑΡΑΓΩΓΗΣ ΕΛΙΑΣ

---

Το κτίριο παρουσιάζει φθορές και βλάβες που οφείλονται κυρίως σε περιβαλλοντικές δράσεις (γήρανση, διάβρωση), στην παλαιότητα της κατασκευής και στην έλλειψη συντήρησης για μεγάλο χρονικό διάστημα. Ουσιαστικά έχει εγκαταλειφθεί και λειτουργεί μόνο σαν αποθηκευτικός χώρος.

**Στις Διώροφες αποθήκες εμπόρων ελιάς λιθόδητες, σε συνδυασμό με κατοικία** υπάγονται οι αποθήκες του Τουλιάτου, του Λιδορίκη και των Πετροπουλέων. Η αντιπροσωπευτικότερη είναι η αποθήκη Τουλιάτου. Η αποθήκη κατασκευάστηκε και λειτούργησε το 1930 από τον Τουλιάτο, μέχρι το 1945.

Το κτίριο δεξιά και αριστερά του συνορεύει με πέτρινες κατοικίες. Ο προσανατολισμός του κτιρίου ήταν νότιος και έβλεπε σε κεντρικό δρόμο. Βόρεια διέθετε μεγάλη αυλή, ενώ ανατολικά συνορεύει με την διώροφη κατοικία της οικογένειας, στο ισόγειο της οποίας λειτουργούσε μέρος της αποθήκης.

Πρόκειται για μονώροφο πέτρινο κτίριο, του οποίου η προέκταση γίνεται διώροφη (στον όροφο βρίσκεται η κατοικία) με πολλά ανοίγματα στις όψεις του.

Ο χώρος ήταν ενιαίος και στη θέση της σημερινής στοάς υπήρχε μεγάλη αυλόπορτα στην οποία έμπαινε το κάρο και φόρτωνε τα βαρέλια. Η ύπαρξη της σημερινής στοάς οφείλεται στη χρήση του κτιρίου από την πυροσβεστική υπηρεσία.

Το κτίριο είναι πέτρινο με πλάκα από οπλισμένο σκυρόδεμα που προεξέχει και οριζόντιο στηθαίο. Τα παράθυρα είναι μεγάλα ξύλινα, τρίφυλλα με υαλοπίνακες και τσίγκινα ρολά, ενώ οι πόρτες είναι ξύλινες με σιδεριές και υαλοπίνακες.

### 3<sup>ο</sup> ΚΕΦΑΛΑΙΟ: ΚΤΙΡΙΑΚΕΣ ΕΓΚΑΤΑΣΤΑΣΕΙΣ ΠΑΡΑΓΩΓΗΣ ΕΛΙΑΣ

---



*Εικόνα 3.52: Αποθήκη Τουλιάτου  
Πηγή: Αρχείο Π. Αραβαντινού*



*Εικόνα 3.53: Παράθυρο  
και πόρτα της αποθήκης  
Τουλιάτου  
Πηγή: Αρχείο Π.  
Αραβαντινού*



### 3<sup>ο</sup> ΚΕΦΑΛΑΙΟ: ΚΤΙΡΙΑΚΕΣ ΕΓΚΑΤΑΣΤΑΣΕΙΣ ΠΑΡΑΓΩΓΗΣ ΕΛΙΑΣ

---

Η αντιπροσωπευτικότερη *Μονώροφη πλινθόδομητη αποθήκη ελιάς εμπόρων*, είναι η αποθήκη του Γάτου. Ο εξαγωγικός οίκος βρώσιμης ελιάς Γάτου, μαζί με την αποθήκη του Γερολυμάτου (η οποία δεν σώζεται πια), είναι οι παλιότερες αποθήκες. Ξεκίνησε τη λειτουργία του το 1908 σε πλίνθινο κτίριο, το κατεδάφισε το 1950 και ανέγειρε στη θέση του σύγχρονο κτίριο με σκελετό από σιδηροπαγές σκυρόδεμα και τούβλα. Το 1975 το εργοστάσιο μεταφέρθηκε σε νέο κτίριο έξω από την πόλη της Ιτέας.

Το πρώτο κτίριο ήταν πέτρινο μέχρι τη βάση με πελεκητή πέτρα και πλίνθινο στη συνέχεια. Φέρει ξύλινη κεραμοσκεπή στέγη και έχει αναλογία πλευρών 1:3. Τα ανοίγματα είναι ξύλινα μεγάλα με δίφυλλα καρφωτά εξώφυλλα. Η είσοδος φέρει μικρό αέτωμα και υπόστεγο.



*Εικόνα 3.54: Η πρώτη αποθήκη Γάτου.  
Πηγή: Φωτογραφικό αρχείο Στοφόρου.*

### 3<sup>ο</sup> ΚΕΦΑΛΑΙΟ: ΚΤΙΡΙΑΚΕΣ ΕΓΚΑΤΑΣΤΑΣΕΙΣ ΠΑΡΑΓΩΓΗΣ ΕΛΙΑΣ

---

Η αντιπροσωπευτικότερη **Μονώροφη λιθόδμητη αποθήκη ελιάς εμπόρων** είναι του Κονιάκου. Η αποθήκη Κονιάκου<sup>6</sup> κατασκευάστηκε και λειτούργησε το 1920 από τον Κοκκινόπουλο. Το 1927 πέρασε στα χέρια του Πάνου Κονιάκου και λειτούργησε μέχρι το 1932 όπου και μπήκαν ενεργά τα υπόλοιπα αδέρφια (Αντώνης και Νίκος Κονιάκος). Ο εξαγωγικός οίκος αναπτύχθηκε πολύ και εξήγαγε στη Ρουμανία και στην Αίγυπτο.

Το 1927 στο πίσω μέρος του οικοπέδου (βόρειο τμήμα) κατασκευάστηκε βαρελάδικο όπου κατά καιρούς νοικιαζόταν σε οικογένειες βαρελοποιείων προκειμένου να καλυφθούν οι μεγάλες ανάγκες συσκευασίας της ελιάς. Το 1940 το κτίριο κατασχέθηκε από τους Ιταλούς οπότε και διέκοψε τη λειτουργία του. Η παραγωγή ξεκίνησε και πάλι το 1946 με εξαγωγές μόνο στην Αίγυπτο. Στη συνέχεια λειτούργησε συστηματικά από το 1956 έως το 1980 με συνεταιριστικό καθεστώς των αδελφών Κονιάκου και Πετρόπουλου με την επωνυμία "Ελαιοεξαγωγική".

Το 1985 το κτίριο νοικιάστηκε από τον Ι. Λύτρα που δούλευε ως εμπορικός οίκος ελιάς μέχρι το 1990. Το 2001 έγιναν εργασίες συντήρησης και αναπαλαίωσης στο κτίριο από τον ιδιοκτήτη του και στη θέση του βαρελάδικου κατασκευάστηκε η οικία του.

Με πρωτοβουλία του ιδιοκτήτη πραγματοποιήθηκε έξοχη μελέτη επανάχρησης του κτιρίου των αποθηκών ως πολυλειτουργικός χώρος με ανοιχτό θέατρο στο πίσω χώρο του οικοπέδου. Δυστυχώς όμως το σχέδιο δεν υλοποιήθηκε.

Το κτίριο των αποθηκών είναι ισόγειο, καταλαμβάνει το νοτιοδυτικό τμήμα ενός μεγάλου οικοπέδου, το οποίο βρίσκεται σε παραθαλάσσια τοποθεσία και παίρνει σε αυτό σχήμα γράμματος "γάμα". Ουσιαστικά πρόκειται για δύο κτίρια με κεραμοσκεπή τα οποία συνδέονται μεταξύ τους με ένα τρίτο μικρό κτίριο με πλάκα.

### 3<sup>ο</sup> ΚΕΦΑΛΑΙΟ: ΚΤΙΡΙΑΚΕΣ ΕΓΚΑΤΑΣΤΑΣΕΙΣ ΠΑΡΑΓΩΓΗΣ ΕΛΙΑΣ

---

Το πρώτο κτίριο είναι μακρόστενο με αναλογία 1:4. Έχει μεγάλα διαμερή ανοίγματα στις όψεις του και δίρριχτη ξύλινη κεραμοσκεπή με εμφανή το σκελετό της στο εσωτερικό. Το ενδιάμεσο κτίριο είναι μικρό τετράγωνο και έχει υποστεί αλλαγές στα ανοίγματά του ενώ έχει προστεθεί μπετονένιο σιλό, ώστε να εξυπηρετεί την λειτουργία της παραγωγής. Το τρίτο κτίριο καταλαμβάνει το νοτιοδυτικό μέρος του οικοπέδου και σχηματίζει γράμμα "πί".

Οι όψεις του συνεχίζουν τη ρυθμικότητα των ανοιγμάτων που εμφανίζεται και στα άλλα κτίρια και φέρει ξύλινη κεραμοσκεπή στέγη με φεγγίτες. Όλα τα κτίρια των αποθηκών είναι αμιγώς πέτρινα με θεμέλια και σενάζ από μπετόν. Οι ζώνες από μπετόν είναι συνεχείς και παρατηρούνται στη κάτω και άνω απόληξη των παραθύρων καθώς και στην στήριξη της στέγης. Κατακόρυφες ζώνες από μπετόν υπάρχουν και γύρω από τα παράθυρα.



*Εικόνα 3.55: Πανοραμική λήψη της αποθήκης, πριν τη συντήρηση.*

### 3<sup>ο</sup> ΚΕΦΑΛΑΙΟ: ΚΤΙΡΙΑΚΕΣ ΕΓΚΑΤΑΣΤΑΣΕΙΣ ΠΑΡΑΓΩΓΗΣ ΕΛΙΑΣ

---



*Εικόνα 3.56: Νοτιοδυτική όψη κτιρίου, μετά τη συντήρηση.*

Όταν το κτίριο συντηρήθηκε τονίστηκαν περισσότερο οι οριζόντιες και κατακόρυφες ζώνες από μπετόν, που σε συνδυασμό με τη συνεχή επανάληψη των παραθύρων προσέδωσε μεγαλύτερη ρυθμικότητα στην όψη.

Τέλος μεγάλο μέρος της στέγης αντικαταστάθηκε ενώ κρατήθηκαν τα στοιχεία που αφαιρέθηκαν (ξύλινα δοκάρια της στέγης, ελκυστήρες, αμείβωντες, αντιρίδες, ορθοστάτες κτλ).

Τα παράθυρα που συναντούμε στο κτίριο είναι μεγάλα, ξύλινα, τετράφυλλα και έχουν ξύλινους κλειστού φεγγίτες. Εξαίρεση αποτελούν τα μεταγενέστερα παράθυρα της βόρειας εσωτερικής όψης, τα οποία περιορίζονται σε ύψος, είναι ξύλινα τετράφυλλα χωρίς φεγγίτες. Οι πόρτες δε είναι δίφυλλες με υαλοπίνακες και καίτια.

<sup>1</sup> Βλ. Α. Ζαχαριάδης, (2004). *Οικοδομική Τεχνολογία*. Θεσσαλονίκη: University Studio Press, σελ 39.

<sup>2</sup> Οι πληροφορίες δόθηκαν από τους Γ. Αλτάνη και Μ. Αραβαντινό.

<sup>3</sup> Γύρω στο 1980 ψηφίστηκε νόμος που απαγόρευε την ύπαρξη των ελαιοτριβείων μέσα σε οικισμούς, λόγω των υπολειμμάτων της μούρκας που άφηνε η παραγωγή του λαδιού.

<sup>4</sup> Οι πληροφορίες δόθηκαν από τον Π. Παπαλεξανδρή, ιδιοκτήτη του αλευρόμυλου.

<sup>5</sup> Αιτία δημιουργίας της επιχείρησης ήταν η γεωγραφική θέση της επιχείρησης. Η μεγαλύτερη παραγωγή αλευριού και σίτου γινόταν και γίνεται στη Βόρεια Ελλάδα και για να μεταφερθεί στη Νότια (Πελοπόννησο και Κρήτη) έπρεπε να περάσει από την Φωκίδα. Οι πρώτες ύλες, το σιτάρι και το Καλαμπόκι κατά 80% εισάγεται από το εξωτερικό (Γαλλία, Γερμανία, Αγγλία) και κατά 20% από τη Θεσσαλία και τη Μακεδονία. Ο αλευρόμυλος παράγει 13.000 τόνους δημητριακά, 9.500 τόνους αλεύρι και 3.500 υποπροϊόντα (πίτουρα κτλ.). Οι πληροφορίες δόθηκαν από τον Π. Παπαλεξανδρή.

<sup>6</sup> Οι πολύτιμες πληροφορίες δόθηκαν από τον Λ. Κονιάκο.