



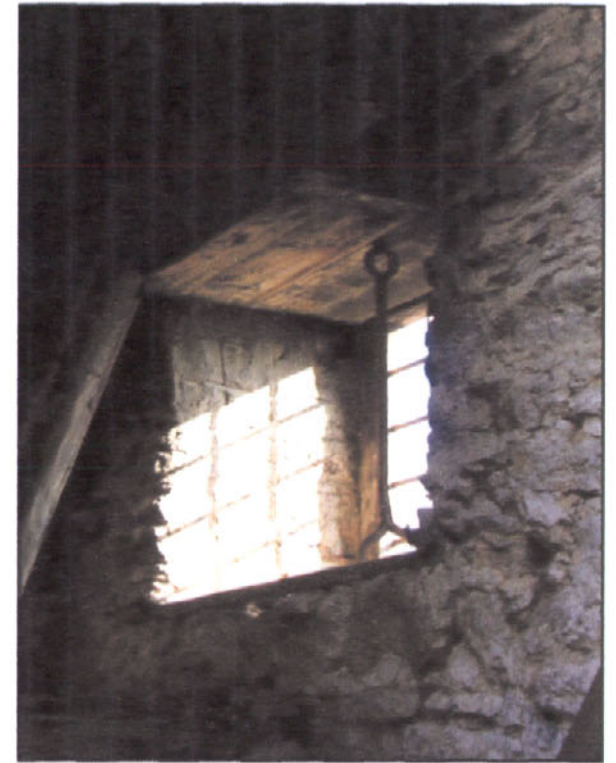
Εικόνα 3.11: Συμπληρωματικό κτίριο για το άλογο, ελαιοτριβείο Λέκκου.
Πηγή: Αρχείο Π. Αραβαντινού



Εικόνα 3.12: Πόρτα ελαιοτριβείου Λέκκου.
Πηγή: Αρχείο Π. Αραβαντινού



Εικόνα 3.13: Παράθυρο ελαιοτριβείου Λέκκου
(εξωτερικό).
Πηγή: Αρχείο Π. Αραβαντινού



Εικόνα 3.14: Παράθυρο
ελαιοτριβείου Λέκκου
(εσωτερικό).
Πηγή: Αρχείο Π. Αραβαντινού



Εικόνα 3.15: Μεταλλικό αλώνι
Ελαιοτριβείου Λέκκου.
Πηγή: Αρχείο Π. Αραβαντινού



Εικόνα 3.16: Πιεστήριο
ελαιοτριβείου Λέκκου.
Πηγή: Αρχείο Π. Αραβαντινού



*Εικόνα 3.17: Το ελαιοτριβείο του
Μαμαρέλη στα Πενταόρια
Πηγή: Αρχείο Π. Αραβαντινού*

3^ο ΚΕΦΑΛΑΙΟ: ΚΤΙΡΙΑΚΕΣ ΕΓΚΑΤΑΣΤΑΣΕΙΣ ΠΑΡΑΓΩΓΗΣ ΕΛΙΑΣ

Σε κάποια *μονόχωρα ελαιοτριβεία έγιναν προσθήκες* με τσιμεντόπλινθα και σκυρόδεμα για να στεγάσουν ανάγκες αποθήκευσης ή ανάγκες που προήλθαν από τη χρήση νέων μηχανημάτων της τρίτης τεχνολογικής περιόδου.

Μετά από εμπειρική έρευνα διαπιστώθηκαν πέντε τέτοιου είδους παραδείγματα, το καλύτερα διατηρημένο είναι αυτό του ***Μαμαρέλη στα Πενταόρια***.

Το ελαιοτριβείο του Μαμαρέλη στα Πενταόρια, άρχισε να λειτουργεί το 1930 και μόλις το 2004 σταμάτησε τη λειτουργία του. Πέρασε από όλες τις τεχνολογικές φάσεις.

Τελευταία παρότι χρησιμοποιούσε φυγόκεντρα μηχανήματα προτιμούσε να γίνεται η έκθλιψη της ελιάς σε μεταλλικό αλώνι και όχι σε σπαστήρα. Τα μηχανήματα σήμερα αγοράστηκαν από τον δήμο της Άμφισσας για το μουσείο ελιάς που πρόκειται να γίνει στην Άμφισσα.

Το κτίριο είναι μονόχωρο πέτρινο και συμπληρώνεται με στοιχεία από μπετόν και τσιμεντόπλινθους στις προεκτάσεις του, τόσο δίπλα στον αποθηκευτικό ημιστεγασμένο χώρο, όσο και πίσω στον επίσης ημιστεγασμένο χώρο αποβολής των φύλλων της ελιάς, ο οποίος βρίσκεται σε ψηλότερο επίπεδο.

Οι πόρτες είναι ξύλινες σε αντίθεση με τα παράθυρα τα οποία είναι σιδερένια με υαλοπίνακες. Η κεραμοσκεπή είναι εμφανής στο εσωτερικό του κτιρίου, όπως σε όλα τα ελαιοτριβεία της περιοχής.



*Εικόνα 3.18: Ο παράπλευρος χώρος
σε ψηλότερο επίπεδο.
Πηγή: Αρχείο Π. Αραβαντινού*

3^ο ΚΕΦΑΛΑΙΟ: ΚΤΙΡΙΑΚΕΣ ΕΓΚΑΤΑΣΤΑΣΕΙΣ ΠΑΡΑΓΩΓΗΣ ΕΛΙΑΣ



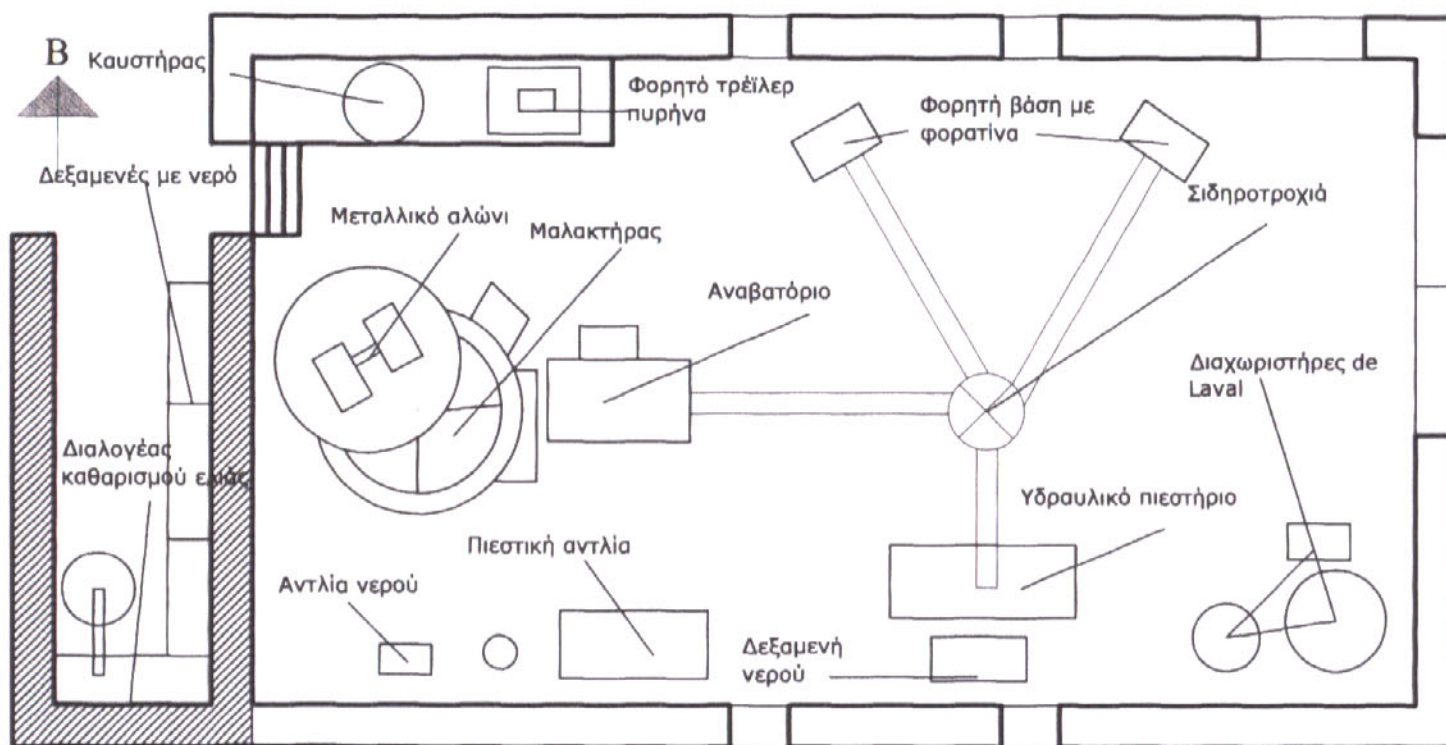
*Εικόνα 3.19: Η κεραμοσκεπή.
Πηγή: Αρχείο Π. Αραβαντινού*



*Εικόνα 3.20: Παράθυρο από το
ελαιοτριβείο του Μαμαρέλη.
Πηγή: Αρχείο Π. Αραβαντινού*



*Εικόνα 3.21: Πόρτα από το ελαιοτριβείο του Μαρμαρέλη.
Πηγή: Αρχείο Π. Αραβαντινού*



*Εικόνα 3.22: Σκαρίφημα κάτοψης ελαιοτριβείου Μαμαρέλη.
Πηγή: Αρχείο Π. Αραβαντινού*

3.1.2. Δίχωρα ελαιοτριβεία ενός ορόφου.

Ελάχιστα ελαιοτριβεία υπήρχαν τα οποία ήταν δίχωρα. Η παραγωγή του λαδιού απαιτούσε μεγάλους ενιαίους χώρους. Μοναδική εξαίρεση αποτελούν τα κτίρια που φέρουν διπλή δίρριχτη στέγη, στα οποία αναγκαστικά για να στηριχθεί η κεραμοσκεπή χωρίζονταν ο ενιαίος ορθογώνιος χώρος σε δύο μέρη, με ξύλινα κατά μήκος δοκάρια που έφεραν το βάρος της στέγης. Μοναδικό παράδειγμα για το νομό αποτελεί το ελαιοτριβείο του Η. Δημητρίου στο Χρισσό.

Το ελαιοτριβείο του Η. Δημητρίου βρίσκεται στην περιοχή Άγ. Βασίλης του Χρισσού. Κατασκευάστηκε το 1870 από την οικογένεια Πολίτη και αγοράστηκε το 1916 από την οικογένεια Δημητρίου. Πέρασε από όλες τις τεχνολογικές φάσεις, υπήρξε χειροκίνητο, ζωοκίνητο, ατμοκίνητο και ηλεκτροκίνητο. Εκσυγχρονίστηκε πλήρως με φυγόκεντρα μηχανήματα και λειτούργησε μέχρι το 1981 όπου και μετεγκατεστάθη στη βιομηχανική ζώνη της Ιτέας³.

Το κτίριο είναι επίμηκες (1:3 η αναλογία του), τοποθετημένο στο κέντρο 2,5 στρεμμάτων και φέρει διπλή δίρριχτη κεραμοσκεπή. Οι όψεις του ελαιοτριβείου είναι απλές με ελάχιστα ανοίγματα. Στη δυτική όψη φέρει επιβλητικό φουγάρο από πυρίμαχα τούβλα, στο οποίο έκαιγαν τον πυρήνα για να ζεστάνουν νερό ενώ στη δεύτερη ρεχνολογική φάση τα μηχανήματα κινούνταν με τη βοήθεια του ατμού (ατμοκίνηση).

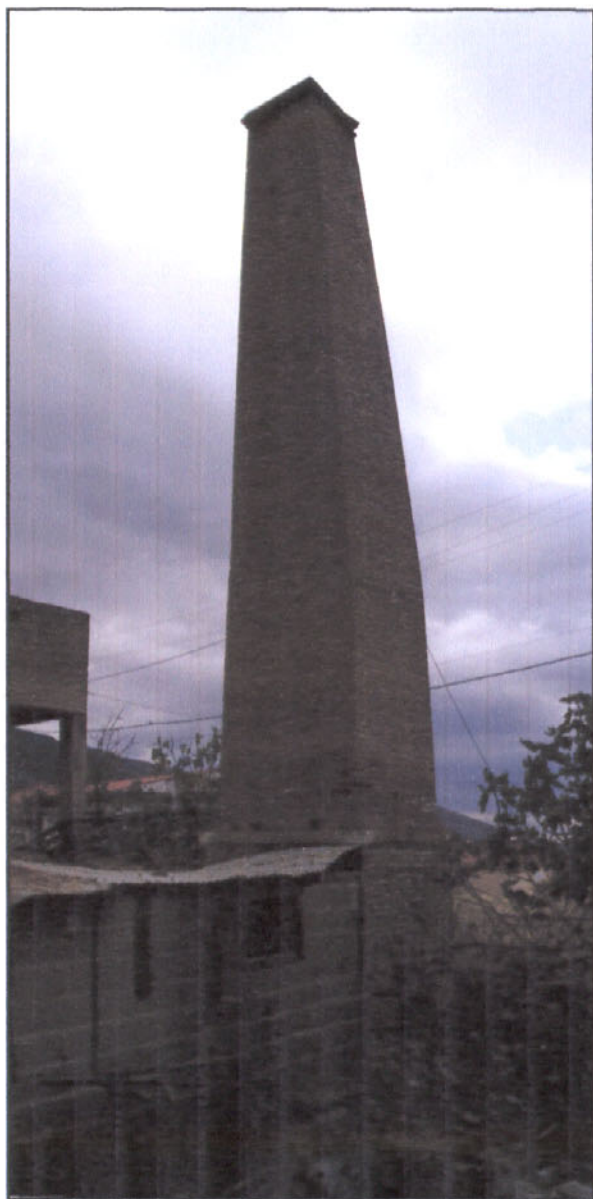
Στη νότια-κεντρική όψη έχει κατασκευαστεί, σε πρόσφατη χρονική περίοδο, σιλό, στο οποίο περισυνέλλεγαν το νσπό πυρήνα που απέμενε μετά την πίεση των ελαιών. Οι τοίχοι του ελαιοτριβείου είναι επιχρισμένοι τόσο εξωτερικά όσο και εσωτερικά. Οι ωμόπλινθοι στηρίζονται σε πέτρινη βάση και είναι κτισμένοι ανάμεσα σε κεραμικά κομμάτια, ενώ ξυλοδεσιές δένουν το κτίριο περιμετρικά.



*Εικόνα 3.23: Νότια όψη του
Ελαιοτριβείου του Η. Δημητρίου.
Πηγή: Αρχείο Π. Αραβαντινού*



*Εικόνα 3.24: Δυτική όψη του Ελαιοτριβείου του Η. Δημητρίου.
Πηγή: Αρχείο Π. Αραβαντινού*



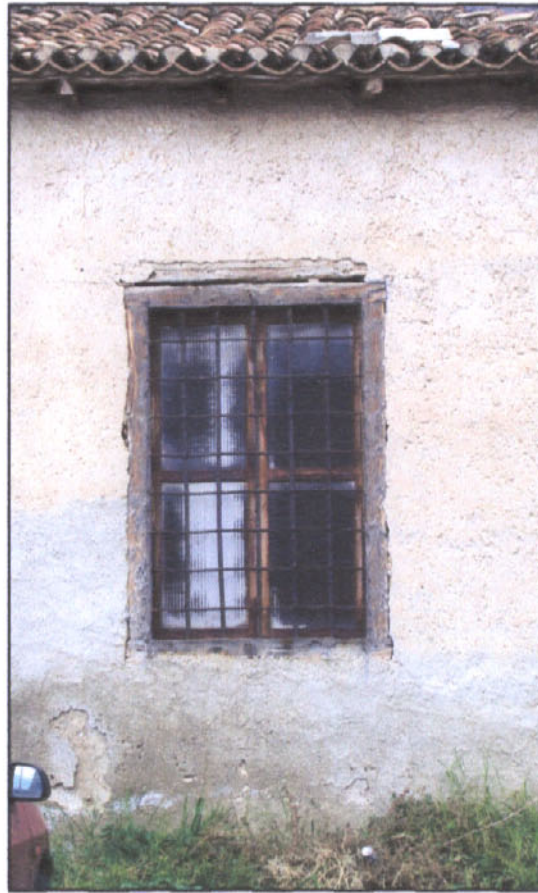
*Εικόνα 3.25: Το
φουγάρο του
Ελαιοτριβείου.
Πηγή: Αρχείο Π.
Αραβαντινού*

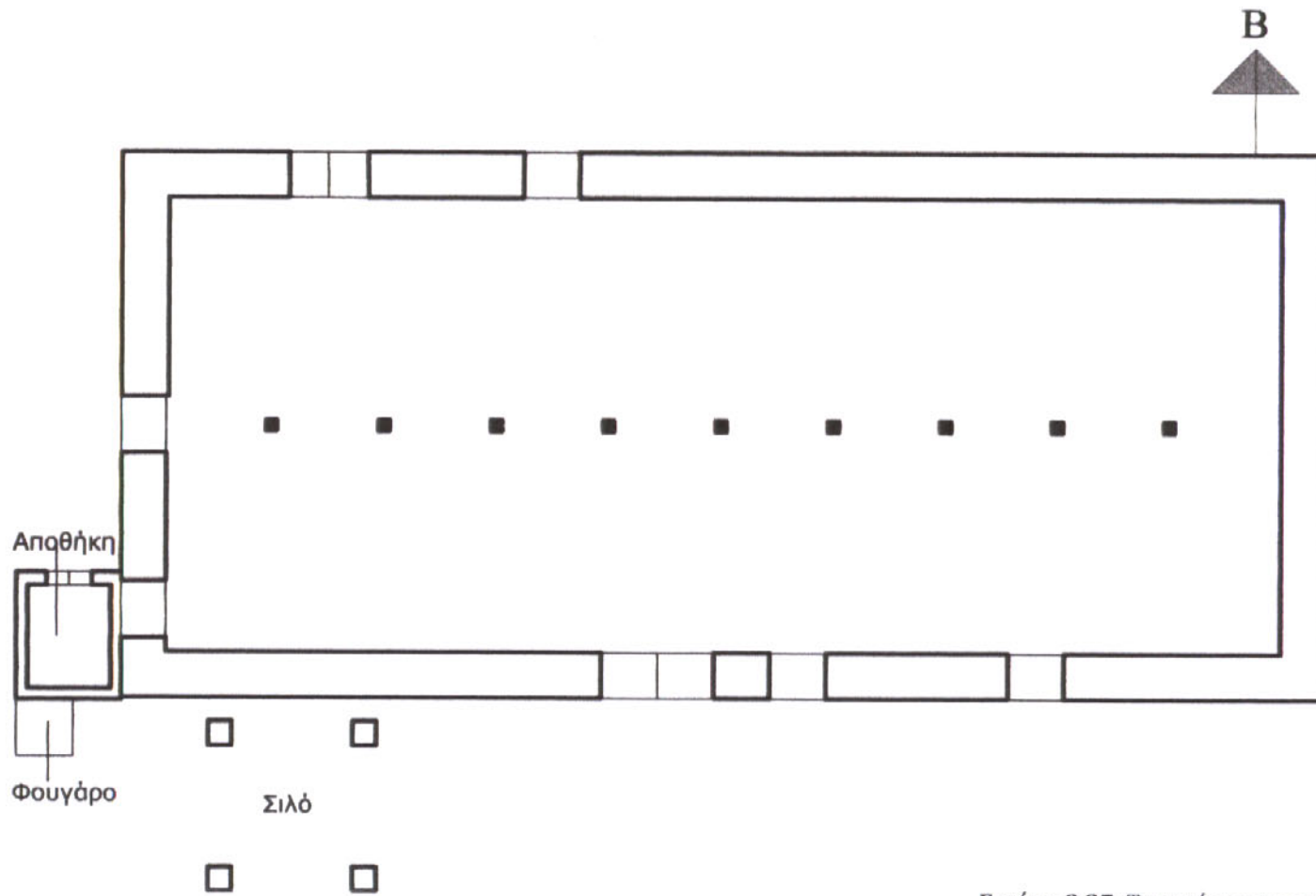
3^ο ΚΕΦΑΛΑΙΟ: ΚΤΙΡΙΑΚΕΣ ΕΓΚΑΤΑΣΤΑΣΕΙΣ ΠΑΡΑΓΩΓΗΣ ΕΛΙΑΣ

Τα ανοίγματα δεν είναι πολλά στις όψεις γι' αυτό και είναι αρκετά μεγάλα. Τα παράθυρα είναι ξύλινα με σιδερένια προστατευτικά κάγκελα και με εμφανείς τις ξυλοδεσιές στο πάνω μέρος του παραθύρου, τόσο εξωτερικά όσο και εσωτερικά. Οι πόρτες είναι μόνο δύο, μία σιδερένια στην κεντρική-νότια όψη και μία ξύλινη στη βόρεια, ενώ φαίνεται ότι παλιότερα υπήρχε άλλη μία επιπλέον βορινή, την οποία στη συνέχεια έκλεισαν για λειτουργικούς λόγους.

Εικόνα 3.26: Τα ανοίγματα του ελαιοτριβείου του Δημητρίου στο Χρισσό.

Πηγή: Αρχείο Π. Αραβαντινού





*Εικόνα 3.27: Τα ανοίγματα του ελαιοτριβείου του Δημητρίου στο Χρισσό.
Πηγή: Αρχείο Π. Αραβαντινού*



*Εικόνα 3.28: Τα κεντρικά στηρίγματα της στέγης με τον εμφανή σκελετό.
Πηγή: Αρχείο Π. Αραβαντινού*

3^ο ΚΕΦΑΛΑΙΟ: ΚΤΙΡΙΑΚΕΣ ΕΓΚΑΤΑΣΤΑΣΕΙΣ ΠΑΡΑΓΩΓΗΣ ΕΛΙΑΣ

Στο εσωτερικό φαίνεται ο σκελετός της ξύλινης δίρριχτη στέγης. Το χώρο διαχωρίζει σειρά ξύλινων στηριγμάτων της σκεπής. Ενώ στη βόρεια όψη υπάρχει εντοιχισμένο καζάνι στο οποίο έβραζαν το νερό. Η τροφοδοσία του νερού γίνονταν μέσω ενός εξωτερικού σωλήνα, ο οποίος ήταν συνδεδεμένος με κτιστή στέρνα στη βόρεια απόληξη του οικοπέδου.

3.1.3 Μονόχωρα δύο ορόφων ελαιοτριβεία σε συνδυασμό με άλλες χρήσεις.

Ελαιοτριβεία δύο ορόφων υπήρχαν επίσης λίγα και λειτουργούσαν σε συνδυασμό με άλλες επιχειρηματικές δραστηριότητες (λ.χ. εμπορικές ή παραγωγικές) και όχι μόνο. Σε αρκετές περιπτώσεις στον όροφο του ελαιοτριβείου συστεγάζονταν και η οικία της οικογένειας του ιδιοκτήτη. Από την εμπειρική έρευνα καταγράφηκαν τρία ελαιοτριβεία, των Τραχανά-Αβραμίκου στην Άμφισσα, του Γ. Μηνά στο Γαλαξίδι και του Γκανιάτσου στη Σεργούλα. Το αντιπροσωπευτικότερο είναι των Τραχανά-Αβραμίκου.

Το ελαιοτριβείο των Σ. Τραχανά και Π. Αβραμίκου ξεκίνησε την λειτουργία του το 1923. Ο Π. Αβραμίκος ζούσε στο Αμβούργο και εργαζόταν ως καπνέμπορας. Όταν γύρισε στα πάτρια εδάφη, έφερε μαζί του Γερμανό μηχανικό για να σχεδιάσει και να υλοποιήσει το κτίριο του ελαιοτριβείου, γι' αυτό και διαφέρει τόσο πολύ από τα άλλα βιομηχανικά κτίρια της περιοχής.

Για την ακρίβεια πρόκειται για συγκρότημα βιομηχανιών. Στο ισόγειο του αριστερού κτιρίου λειτουργούσε ελαιοτριβείο, ενώ στον πάνω όροφο καπναποθήκη. Στο κεντρικό ισόγειο κτίριο λειτουργούσε συσκευαστήριο τσιγάρων, ενώ στο δεξί κτίριο αλευρόμυλος. Τέλος στην πίσω απόληξη του οικοπέδου, σε ξεχωριστό οίκημα, λειτουργούσε ξυλουργείο.



Εικόνα 3.29: Το συγκρότημα βιομηχανιών των Τραχανά-Αβραμίκου στην Άμφισσα. Πηγή: Αρχείο Π. Αραβαντινού



*Εικόνα 3.30: Το ελαιοτριβείο των Τραχανά-Αβραμίκου στην Άμφισσα.
Πηγή: Αρχείο Π. Αραβαντινού*

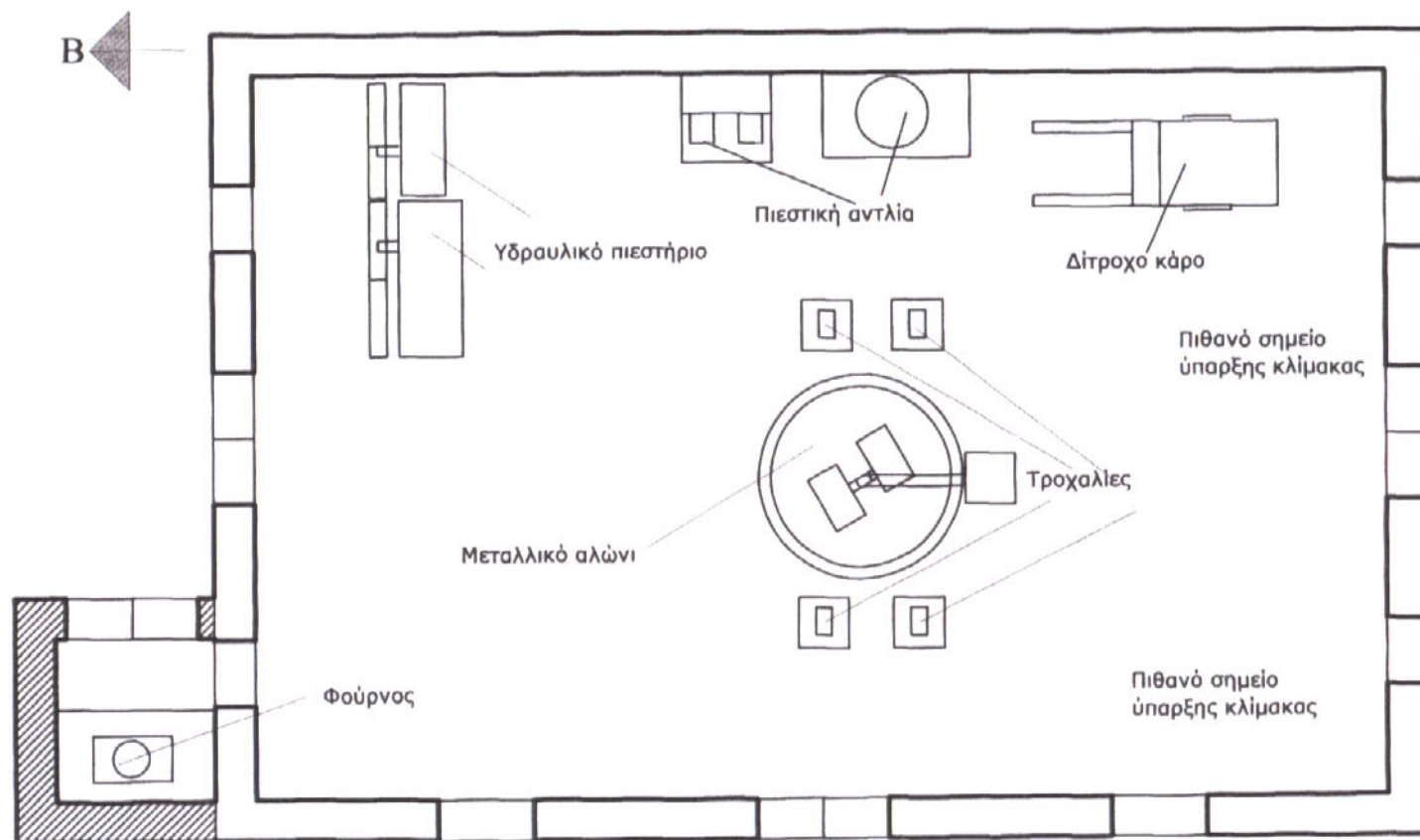
3^ο ΚΕΦΑΛΑΙΟ: ΚΤΙΡΙΑΚΕΣ ΕΓΚΑΤΑΣΤΑΣΕΙΣ ΠΑΡΑΓΩΓΗΣ ΕΛΙΑΣ

Το συγκρότημα των κτιρίων είναι κατασκευασμένο εξ' ολοκλήρου από πέτρα. Μάλιστα γύρω από τα ανοίγματα και στις γωνίες του κτιρίου οι πέτρες είναι λαξευτές. Όλη η επιφάνεια εκτός από τα σημεία με τις πελεκητές πέτρες, είναι επιχρισμένη με τέτοιο τρόπο ώστε να αναδεικνύεται η πέτρα.

Τόσο το αριστερό κτίριο, όσο και το δίδυμό του δεξί, έχει πολλά μορφολογικά νεοκλασικά στοιχεία (κυκλικούς φεγγίτες, αετώματα), απόρροια του επηρεασμού του, από τα αντίστοιχα Γερμανικά βιομηχανικά κτίρια της εποχής. Στο συγκρότημα υπήρξε ιδιαίτερα ανεπτυγμένη παραγωγή. Μάλιστα το 1930 ήταν το μοναδικό κτίριο της περιοχή που διέθετε δύο αλεξικέραυνα.



Εικόνα 3.31: Υπολείμματα από το ξυλουργείο των Τραχανά-Αβραμίκου στην Άμφισσα.
Πηγή: Αρχείο Π. Αραβαντινού



Εικόνα 3.32: Σκαφίφημα κάτοψης ελαιοτριβείου Τραχανά-Αβραμίκου.



Εικόνα 3.33: Ο ενσωματωμένος
φούρνος του ελαιοτριβείου.
Πηγή: Αρχείο Π. Αραβαντινού

3^ο ΚΕΦΑΛΑΙΟ: ΚΤΙΡΙΑΚΕΣ ΕΓΚΑΤΑΣΤΑΣΕΙΣ ΠΑΡΑΓΩΓΗΣ ΕΛΙΑΣ

Στο πίσω μέρος του ελαιοτριβείου υπήρχε χτιστός ενσωματωμένος φούρνος στον οποίο γινόταν η καύση του πυρήνα, ο οποίος διασώζεται μέχρι τις μέρες μας, σε αντίθεση με το φουγάρο το οποίο δυστυχώς δεν διασώζεται.

*Εικόνα 3.34: Οι πόρτες του ελαιοτριβείου.
Πηγή: Αρχείο Π. Αραβαντινού*



3^ο ΚΕΦΑΛΑΙΟ: ΚΤΙΡΙΑΚΕΣ ΕΓΚΑΤΑΣΤΑΣΕΙΣ ΠΑΡΑΓΩΓΗΣ ΕΛΙΑΣ

Μεταξύ των ορόφων υπήρχε ξύλινο δάπεδο, το οποίο ήταν αγκυρωμένο μεταξύ των λίθων του ενός τοίχου και του άλλου. Η κλίμακα που ένωνε το ισόγειο με τον όροφο δεν διασώζεται επίσης, μιας και έχει υποχωρήσει όλος ο όροφος. Πιθανά σημεία τοποθέτησής της είναι η νότια εσωτερική όψη, δεξιά (στη θέση που σήμερα είναι τοποθετημένο το δίτροχο κάρο) ή η αντίστοιχη της αριστερή.



Εικόνα 3.35: Οι πόρτες του ελαιοτριβείου.
Πηγή: Αρχείο Π. Αραβαντινού

3^ο ΚΕΦΑΛΑΙΟ: ΚΤΙΡΙΑΚΕΣ ΕΓΚΑΤΑΣΤΑΣΕΙΣ ΠΑΡΑΓΩΓΗΣ ΕΛΙΑΣ

Οι πλαϊνές όψεις των διδυμων κτιρίων, διέθεταν έξι παράθυρα στον πάνω όροφο και πέντε στον κάτω. Ενώ οι κύριες όψεις διέθεταν τρία παράθυρα στον επάνω όροφο και δύο παράθυρα και μια πόρτα στον κάτω όροφο. Τα παράθυρα και οι πόρτες ήταν απόλυτα συμμετρικά μεταξύ τους και ήταν όλα ξύλινα.



*Εικόνα 3.36: Οι πόρτες του
ελαιοτριβείου.
Πηγή: Αρχείο Π. Αραβαντινού*

3.1.4 Πολύχωρα ελαιοτριβεία σε συνδυασμό με άλλες χρήσεις.

Το βιομηχανικό κτίριο του Παπαλεξανδρή⁴ ιδρύθηκε το 1930. Η μονάδα βρισκόταν εγκατεστημένη στην παραλία της Ιτέας. Παρήγαγε μέχρι το 1932 συστηματικά λάδι και μετά περιστασιακά. Η κύρια παραγωγή του όμως μέχρι πρόσφατα (καλοκαίρι του 2008) ήταν το αλεύρι⁵ και τα υποπροϊόντα αλευροποιίας και εμπορίας δημητριακών. Η παραγωγή του λαδιού γινόταν στο πίσω μέρος του κτιρίου.



Εικόνα 3.37: Ο κύριο πύργος του ελαιοτριβείου-αλευρόμυλου του Παπαλεξανδρή στην Ιτέα.
Πηγή: Αρχείο Π. Αραβαντινού



*Εικόνα 3.38: Ασπρόμαυρη
φωτογραφία του ελαιοτριβείου του
Παπαλεξανδρή στην Ιτέα.
Πηγή: Αρχείο Π. Αραβαντινού*

Το κτίριο αρχικά αποτελούνταν από δύο ισόγεια κτίρια και ένα τριώροφο ενδιάμεσο, με δίρριχτες στέγες. Ενώ στο πίσω μέρος του τριώροφου κτιρίου υπήρχε ένα άλλο τριώροφο με δώμα. Μέχρι πρόσφατα στη θέση του αριστερού ισόγειου κτιρίου υπήρχε ένα συμπληρωματικό τούβλινο κτίριο με μπετονένιο σκελετό. Αντίστοιχο κτίριο από σιδηροπαγές σκυρόδεμα πλαισίωνε το πίσω τριώροφο κτίριο. Όλα τα άλλα ήταν πέτρινα με ζώνες από μπετόν, μεταξύ των ορόφων.

3.2 Τα κτίρια επεξεργασίας και εμπορίας βρώσιμης ελιάς

Τα κτίρια επεξεργασίας και εμπορίας βρώσιμης ελιάς χωρίζονται σε αυτά των παραγωγών και σε αυτά των εμπόρων. Οι παραγωγοί αποθήκευαν τις ελιές τους μέχρι να την πώληση στο ισόγειο του σπιτιού τους. Ενώ οι έμποροι έχουν ξεχωριστές εγκαταστάσεις.

3.2.1 Κτίρια αποθήκες παραγωγών ελιάς

Οι κατοικίες των παραγωγών (νοικοκυραίων) ήταν είτε λιθόδομητες, είτε (οι περισσότερες) πλινθόδομητες, διώροφες. Η περιοχή γνώρισε μεγάλη ανάπτυξη τον 19^ο αιώνα, χτίστηκαν πολλές κατοικίες τόσο λαϊκής αρχιτεκτονικής όσο και νεοκλασικού τύπου.

Στο ισόγειο ήταν οι αποθήκες της οικογένειας με τις κάδες και τους πάγκους διαλογής ελιάς και στον όροφο η οικία. Λόγω της μεγάλης οικιστικής ανάπτυξης της Ιτέας στον 20^ο αιώνα, ελάχιστα σπίτια παραγωγών διασώζονται μέχρι σήμερα. Θα γίνει προσπάθεια από τα εναπομείναντα κτίρια και από αυτά που υπάρχουν σε φωτογραφικό αρχείο να κατηγοριοποιηθούν και να παρουσιασθούν σύμφωνα με τα τυπολογικά και μορφολογικά τους στοιχεία.

Οι αποθήκες των παραγωγών χωρίζονταν σε *α) Διώροφες αποθήκες ελιάς πλινθόδομιτες σε συνδυασμό με άλλες χρήσεις και β) Διώροφες αποθήκες παραγωγών ελιάς λιθόδομιτες, σε συνδυασμό με άλλες χρήσεις.*

Οι *Διώροφες αποθήκες ελιάς πλινθόδομιτες σε συνδυασμό με άλλες χρήσεις* ήταν διώροφες. Στο ισόγειο ήταν οι αποθηκευτικοί χώροι και το κλιμακοστάσιο, ενώ στο όροφο ήταν η κατοικία. Το κλιμακοστάσιο βρισκόταν στην άκρη του ισογείου και έδινε τη δυνατότητα πρόσβασης στην κατοικία άμεσα από τον δρόμο, ενώ ταυτόχρονα εξασφάλιζε την είσοδο στην αποθήκη του ισογείου εσωτερικά με ξεχωριστή πόρτα εντός του κλιμακοστασίου.

Η βάση του ισογείου ήταν πέτρινη (αργολιθοδομή) ενώ στη συνέχεια χτίζονταν οι ωμόπλινθες που συγκρατούνταν με τη βοήθεια ξυλοδεσιάς ανά εξήντα περίπου εκατοστά. Το ισόγειο έφερνε ξύλινο δάπεδο το οποίο στήριζε τον όροφο. Ο χώρος των αποθηκών στο ισόγειο είχε πολλές πόρτες και λίγα μικρά παράθυρα. Οι πόρτες βρίσκονταν στη μεριά του δρόμου, ήταν ιδιαίτερα ψηλές και είχαν στο πάνω μέρος τους άνοιγμα με σιδεριά για την εξυγίανση του χώρου ή τζάμι για τον φωτισμό του χώρου.

Σε κάποιες άλλες κατοικίες η αποθήκη εκτεινόταν δεξιά ή αριστερά της κατοικίας σε ισόγειο κτίσμα. Η ανάγκη της επέκτασης της αποθήκης οφειλόταν στη μεγάλη ανάπτυξη της παραγωγής. Μάλιστα στο νέο συμπληρωματικό κτίριο, η μία είσοδος ήταν διπλή προκειμένου να χωράει το κάρο που εισερχόταν στο εσωτερικό του.

Σε αυτή την κατηγορία συναπαντούμε την οικία Ζαφειράκη, την οικία Παπαλεξανδρή και την οικία Πιλάλα. Οι οικίες Ζαφειράκη και Παπαλεξανδρή κατεδαφίστηκαν πρόσφατα, ενώ η οικία Πιλάλα έχει εγκαταλειφθεί.



*Εικόνα 3.39: Οικία και αποθήκες
Ζαφειράκη στην Ιτέα.
Πηγή: Αρχείο Π. Αραβαντινού*



*Εικόνα 3.40: Οικία και αποθήκες
Πιλάλα στην Ιτέα.
Πηγή: Αρχείο Π. Αραβαντινού*

Οι *Διώροφες αποθήκες παραγωγών ελιάς λιθόδητες, σε συνδυασμό με άλλες χρήσεις* ήταν και αυτές διώροφες. Στο ισόγειο ήταν οι αποθηκευτικοί χώροι και το κλιμακοστάσιο, ενώ στο όροφο ήταν η κατοικία. Σε πολλές περιπτώσεις συναντούμε μονόχωρο υπόγειο (κάτοψη υπογείου, τομή).

Το κλιμακοστάσιο βρισκόταν στην άκρη του ισογείου και παρείχε τη δυνατότητα πρόσβασης στην κατοικία άμεσα από τον δρόμο, ενώ ταυτόχρονα εξασφάλιζε την είσοδο στην αποθήκη του ισογείου εσωτερικά με ξεχωριστή πόρτα εντός του κλιμακοστασίου (κάτοψη ισογείου).

Το ισόγειο είχε ξεχωριστή είσοδο από τη μεριά του δρόμου, που οδηγούσε σε διάδρομο, ο οποίος συνέδεε όλους τους αποθηκευτικούς χώρους και οδηγούσε στον ακάλυπτο χώρο του κτιρίου. Η είσοδος στην κατοικία μπορούσε να πραγματοποιηθεί και από το πίσω μέρος του κτιρίου, από την κλίμακα της αυλής.

Η αποθήκη εκτεινόταν δεξιά της κατοικίας σε ισόγειο κτίσμα, το οποίο έδινε τη δυνατότητα να λειτουργεί η άνοιξη του ως βεράντα για την κατοικία του πρώτο όροφο (όψη).

Οι πόρτες του ισογείου βρίσκονταν κυρίως στη μεριά του δρόμου, ήταν ιδιαίτερα ψηλές και μεγάλες, ώστε να διεξάγεται εύκολα η μεταφορά και η αποθήκευση των ελιών.

Κάποιες πόρτες μάλιστα είχαν στο πάνω μέρος τους, άνοιγμα με σιδεριά ή τζάμι για την εξυγίανση και το φωτισμό του χώρου (όψη). Με τον τρόπο αυτό εξάλλου, επιτυγχανόταν σε ικανοποιητικό βαθμό και ο φωτισμός των αποθηκών.

3^ο ΚΕΦΑΛΑΙΟ: ΚΤΙΡΙΑΚΕΣ ΕΓΚΑΤΑΣΤΑΣΕΙΣ ΠΑΡΑΓΩΓΗΣ ΕΛΙΑΣ



*Εικόνα 3.41: Τύπος σπιτιού με αποθήκη μικτής αρχιτεκτονικής στην Ιτέα.
Από αριστερά προς τα δεξιά: πάνω, κάτοψη ορόφου, όψη, τομή, κάτω: κάτοψη
ισογείου, κάτοψη υπογείου.
Πηγή: Κουρεμένος, 1987.*



*Εικόνα 3.42: Οικία Αγουρόπουλου.
Πηγή: Αρχείο Π. Αραβαντινού*



*Εικόνα 3.43: Οικία Στοφόρου.
Πηγή: Αρχείο Π. Αραβαντινού*