



*Εικόνα 2.9: Πολεοδομικός χάρτης  
Γαλαξιδίου  
Πηγή: ΟΑΟΜ.*

### 2.5 Γαλαξίδι.

Το Γαλαξίδι<sup>27</sup> είναι κτισμένο στην ίδια θέση της αρχαίας πόλης "Οιάνθης" των Οζολών Λοκρών. Παράλληλα με την ανάπτυξη της καλλιέργειας της ελιάς και του εμπορίου στην περιοχή των Σαλώνων, άνθισε η ναυτιλία στο Γαλαξίδι, ενισχυμένη από τη φιλοδοξία του Αλή Πασά<sup>28</sup>, για να αποκτήσει κάποτε το δικό του στόλο.

Η πόλη είναι ανεπτυγμένη σε έκταση 48 χιλιομέτρων πάνω στον Κορινθιακό κόλπο, έχει πληθυσμό 1.718<sup>29</sup>, απέχει 21 χιλιόμετρα από την Ιτέα και 32 από την Άμφισσα. Υπήρξε μεγάλη ναυτική εμπορική δύναμη<sup>30</sup>, η ακμή της πόλης κρατά από το τελευταίο τέταρτο του 18<sup>ου</sup> αιώνα ως το 1821, όπου καταστρέφεται από τους Τούρκους. Η οριστική παράκαμψη θα έρθει γύρω στο 1980, όταν εμφανίζονται τα ατμόπλοια.

Η κύρια ανοικοδόμησή του έγινε στη βασιλεία του Όθωνα. Η δόμησή του είναι πυκνή και εκτείνεται κατά το μήκος του παραλιακού δρόμου. Τα σπίτια είναι διώροφα ή τριώροφα με στέγες από κεραμίδια και με διακοσμητικά ακροκέραμα<sup>31</sup>. Το Γαλαξίδι προστατεύεται ως παραδοσιακός οικισμός<sup>32</sup>.

Το Γαλαξίδι αναπτύχθηκε πολύ λόγω της ναυτιλίας γι' αυτό και δεν ασχολήθηκε ιδιαίτερα με την καλλιέργεια της ελιάς και την παραγωγή λαδιού. Σε αυτό συνέβαλε η φυσική θέση του, η οποία είναι καλά προφυλαγμένη στο βάθος του κόλπου.

Μοναδικό ελαιοτριβείο στον οικισμό είναι:

- της οικογένεια Μηνά, στο οποίο μάλιστα υπήρχε άμεση πρόσβαση από την θάλασσα. Οι ελιές μεταφέρονταν με πλοίο κατευθείαν στο λιοτρίβι.



*Εικόνα 2.10: Η Ιτέα το 1933.  
Πηγή: Βιβλιοθήκη Ιτέας.*

### 2.6 Ιτέα-Κίρρα.

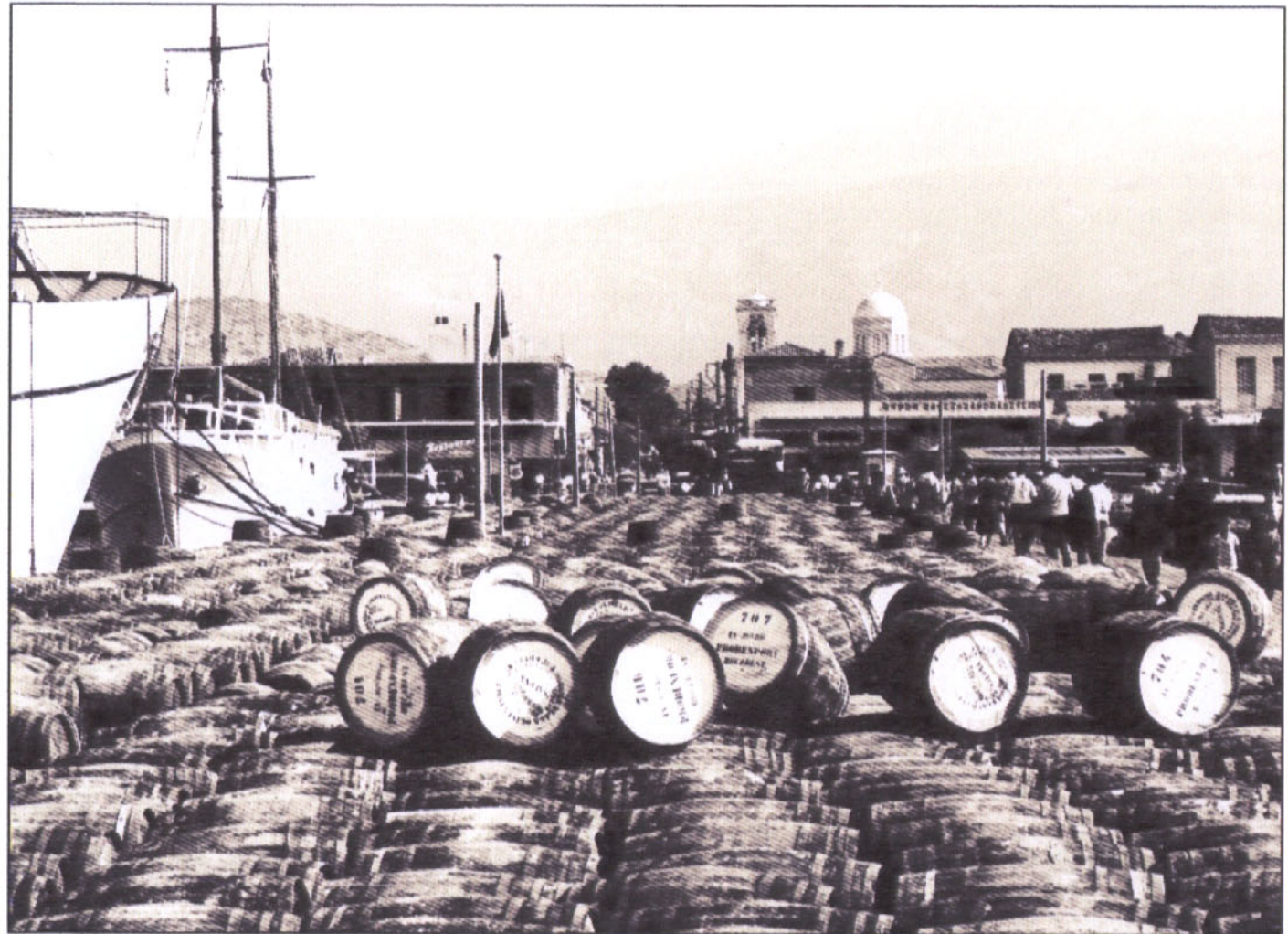
Η Ιτέα είναι το επίνειο της Άμφισσας και των Δελφών και βρίσκεται διαμετρικά αντίθετα της, στην απόληξη του ελαιώνα, πάνω στον Κορινθιακό κόλπο. Έχει χτιστεί σε επίπεδο έδαφος το οποίο διαμορφώθηκε από προσχώσεις χειμάρρων. Έχει αναπτυχθεί κατά μήκος της θάλασσας και είναι ενωποιημένη με την Κίρρα<sup>33</sup> (Ξηροπήγαδο)<sup>34</sup>.

Αναπτύσσεται σε 6 χιλιόμετρα και έχει πληθυσμό σύμφωνα με την τελευταία απογραφή<sup>35</sup> 4.666 κατοίκους. Η εξάρτηση της Ιτέας από τη θάλασσα από τη μια μεριά (εμπόριο, συγκοινωνία και αλιεία) και η ύπαρξη του ελαιώνα από την άλλη υπαγόρευαν έναν απόλυτα πολεοδομικό κάναβο (Ιπποδάμειο σύστημα).

Λόγω της μεγάλης ανάπτυξης το 19<sup>ο</sup> αιώνα χτίστηκαν και διατηρούνται ακόμα αρκετά νεοκλασσικά, νεοκλασικίζοντα καθώς και κτίρια παλιότερης λαϊκής αρχιτεκτονικής. Στα μέσα του 20<sup>ου</sup> αιώνα κτίστηκαν πολλές πολυκατοικίες ακόμα και στο παραθαλάσσιο μέτωπό της.

Κατά την αρχαιότητα (455 π.Χ.) υπήρχε η πόλη "Χάλαιον" στη σημερινή θέση της Ιτέας ενώ μόλις ένα χιλιόμετρο πιο πέρα βρισκόταν η αρχαία "Κίρρα". Στα χρόνια της Τουρκοκρατίας υπήρχε σκάλωμα για τα καράβια, για αυτό και ονομάστηκε "Σκάλα Σαλώνων".

Την πρόταση για την ίδρυση της πόλης της Ιτέας έκανε ο Κυβερνήτης Ι. Καποδίστριας, θέλοντας να αποκαταστήσει τους Σουλιώτες αγωνιστές που έφτασαν στην Άμφισσα μετά την έξοδο του Μεσολογγίου. Αυτοί αρνήθηκαν γιατί στην περιοχή υπήρχαν πολλά έλη.



*Εικόνα 2.11: Φόρτωση ελιών στο λιμάνι.  
Πηγή: Εμπορικός και Εξαγωγικός σύλλογος Ιτέας.*

## 2<sup>ο</sup> ΚΕΦΑΛΑΙΟ: Η ΕΠΙΔΡΑΣΗ ΤΗΣ ΠΑΡΑΓΩΓΗΣ ΣΤΗΝ ΤΟΠΙΚΗ ΚΟΙΝΩΝΙΑ

---

Κάποιοι διορατικοί έμποροι και πρόκριτοι της Άμφισσας διαβλέποντας την ανάπτυξη της περιοχής ως λιμάνι εμπορίας της ελιάς, επέμεναν στην ίδρυση της πόλης. Το 1830 ψηφίζεται η ίδρυση της πόλης, μόλις όμως το 1852 αρχίζει η συστηματική οίκηση της πόλης.

Το 1870 δύο σεισμοί έπληξαν την περιοχή και κατέστρεψαν πολλούς οικισμούς<sup>36</sup> μεταξύ αυτών και την Ιτέα. «Στο "λόγγο" κατέρρευσαν 350 κτίσματα -λιοτριβεία<sup>37</sup>, δεξαμενές, αγροτικοί οικισμοί, καλύβες- ενώ πιο πάνω, στις πλαγιές των βουνών, κατακρημνίσεις βράχων προκάλεσαν το θάνατο βοσκών.... και την απόφραξη των δρόμων παραλύοντας τις συγκοινωνίες.

Η Ιτέα, το Ξηροπήγαδο, το Χρισσό, το Καστρί και η Αράχωβα καταστράφηκαν ολοκληρωτικά σχεδόν, ή Άμφισσα, ο Άγιος Γεώργιος, η Δεσφίνα, το Γαλαξίδι υπέστησαν σοβαρές ζημιές, ενώ το Σερνικάκι μηδαμινές»<sup>38</sup>.

Ο Χ. Τρικούπης το 1883 μετά από τριήμερη παραμονή στην Ιτέα, διέταξε τον μηχανικό Γεώργιο Χριστοφόρου την εκπόνηση πολεοδομικού σχεδίου. Από το 1893 με τη διάνοιξη της διώρυγας της Κορίνθου, άρχισε η ταχεία ανάπτυξη της Ιτέας.

Ιδρύθηκαν πολλές βιομηχανικές μονάδες ελαιοτριβείων, κυρίως συσκευαστηρίων ελαιών, κονσερβοποιίας<sup>39</sup>, σαπωνοποιίας, κηροπλαστικής, βυρσοδεψίων κτλ.

Το λιμάνι και ο ελαιώνας υπήρξαν οι πλουτοπαραγωγικοί πόροι της Ιτέας. Χάρη στο λιμάνι αναπτύχθηκε το εξαγωγικό εμπόριο της βρώσιμης ελιάς και έδωσε ζωή σε όλη τη περιοχή.



*Εικόνα 2.12: Καραβάνι  
καμηλών στην Άμφισσα.  
Πηγή: Κολοβός, 1995.*

## 2<sup>ο</sup> ΚΕΦΑΛΑΙΟ: Η ΕΠΙΔΡΑΣΗ ΤΗΣ ΠΑΡΑΓΩΓΗΣ ΣΤΗΝ ΤΟΠΙΚΗ ΚΟΙΝΩΝΙΑ

---

Στις αρχές του 20<sup>ου</sup> αιώνα υπήρχαν δέκα μόνιμοι εμπορικοί οίκοι εξαγωγής βρώσιμης ελιάς<sup>40</sup>:

- του Κ.Ν. Γάτου,
- των Αδελφών Θ. Μοσκαχλαϊδή,
- του Κ.Γ. Κουλουβάτου,
- του Ι. Πετροπούλου,
- του Τ.Θ. Λύτρα, του Ηρ. Μοσκαχλαϊδή,
- του Κ.Θ. Λιδωρίκη,
- του Γρ. Πιταρά,
- των Υιών Κουτσουλίτσου
- και του Στ. Τριανταφύλλου.

Στις αρχές του 20<sup>ου</sup> αιώνα «στο λιμάνι ήταν κάθε λογής καράβια.... με τα χαμηλά, λόγω συναγωνισμού<sup>41</sup>, ναύλα και τα μεγάλα αμπάρια τους έδιναν λύσεις σε όλες της ανάγκες του τόπου μας ..... πολλές ήταν οι αποθήκες ελαιών – του Γάτου, του Γερολυμάτου, του Κονιάκου, του Κουτσουλιούτσου, των Μοσκαχλαϊδαίων, του Μπραούζου, του Πετρόπουλου, του Τουλιάτου- που συσκεύαζαν και εξήγαγαν ελιές και μεγάλα τα ποσά που εισέρρεαν στην οικονομία του τόπου.

Μακριές σειρές τετράτροχα κάρρα μετέφεραν καθημερινά χιλιάδες οκάδες ελιές από τα ελαιοπαραγωγά χωριά –Άμφισσα, Τοπόλια, Άη-Γιώργης, Σεργούνι, Σερνικάκι, Χρισσό- στις αποθήκες και εκατοντάδες άνθρωποι, από τους λογιστές και τους ειδικούς στη συσκευασία ως τις διαλέχτρες του πάγκου και τους αγχοφόρους, εξασφάλιζαν την καθημερινή απασχόληση»<sup>42</sup>.

Αργότερα δημιουργήθηκαν πολλοί περισσότεροι εμπορικοί οίκοι εξαγωγής ελαιών.

## 2<sup>ο</sup> ΚΕΦΑΛΑΙΟ: Η ΕΠΙΔΡΑΣΗ ΤΗΣ ΠΑΡΑΓΩΓΗΣ ΣΤΗΝ ΤΟΠΙΚΗ ΚΟΙΝΩΝΙΑ

---

Κοντά στις αποθήκες αναπτύχθηκαν συναφείς βιοτεχνίες, όπως ελαιοτριβεία, βαρελάδικα, καδάδικα. Ελαιοτριβεία υπήρξαν τρία:

- το συνεταιριστικό ελαιοτριβείο,
- του Ε. Παπαλεξανδρή
- και των Ανάγνου-Σαμαρτζή-Στογιάννου (από το 1915 έως το 1952 ιδιοκτησία Ανάγνου-Τομαρά), τα οποία δύο τελευταία λειτουργούσαν και σαν ατμόμυλος και πριονία.<sup>43</sup>

Στα βαρελάδικα δούλευαν ολόκληρες οικογένειες- οι Καββουραίοι, οι Μπουραζαναίοι, οι Μπηλιαίοι, οι Μπελουμπασαίοι, οι Παπαγιάννηδες, οι Ταλαρουγκαίοι, οι Παπαϊωανναίοι, Κουτσουκαίοι- από τα χαράματα ως αργά τη νύχτα για να καλύψουν τη ζήτηση χιλιάδων βαρελιών. Παρήγαγαν στις αρχές του 20<sup>ου</sup> αιώνα 40-42 χιλιάδες βαρέλια ετησίως χωρητικότητας 100 περίπου οκάδων ελαιών<sup>44</sup>.

Η συγκοινωνία αρχικά γίνονταν με καμήλες από την Άμφισσα, τις οποίες φόρτωναν με διπλά φορτία και βάδιζαν 10-15 στην σειρά προς το λιμάνι της Ιτέας. Αργότερα «.....τα μακρόστενα κάρρα με τα φαρδυκάπουλα ουγγαρέζικα άλογα -του Δελή, Καραμπελά, Κούκιου, Τσολή, Μαλακαίων- δεν πρόφταναν να μεταφέρουν άλλοτε δούγκες από το μόλο στα βαρελάδικα, άλλοτε άδεια βαρέλια από τα βαρελάδικά στις αποθήκες και άλλοτε γεμάτα από τις αποθήκες στο μόλο για φόρτωση»<sup>45</sup>.

Την ταχεία ανάπτυξη δεν πτόησε καθόλου η μεγάλη πλημμύρα του 1935 που κατάρτισε μεγάλο μέρος της πόλης. Αντιθέτως μάλιστα το γεγονός αυτό έφερε περισσότερο κόσμο από τα γύρω χωριά λόγω της άμεσης απασχόλησής τους στον οικισμό.

Η ανάπτυξη της περιοχής φαίνεται και από τους πολλούς συλλόγους που λειτουργούσαν την περίοδο αυτή. Υπήρχαν οι εξής σύλλογοι: Εμπορικός εξαγωγικός, Εμπορικός Ερμής, Φορτοεκφορτωτών, Εργατών -Βαρελοποιών, Λεμβούχων, Μεταφορικών, και Προσφύγων Παρνασσίδος.

## 2<sup>ο</sup> ΚΕΦΑΛΑΙΟ: Η ΕΠΙΔΡΑΣΗ ΤΗΣ ΠΑΡΑΓΩΓΗΣ ΣΤΗΝ ΤΟΠΙΚΗ ΚΟΙΝΩΝΙΑ

---

### 2.7 Πενταόρια.

Τα Πενταόρια απέχουν μόλις 6 χιλιόμετρα από το Γαλαξίδι, αλλά βρίσκονται σε υψόμετρο 500 μέτρων. Εκτείνονται σε 23 χιλιόμετρα, έχουν πληθυσμός 479 κατοίκους (σύμφωνα με την απογραφή του 2001) και ανήκουν διοικητικά στο Δήμο Γαλαξιδίου.

Το χωριό βρίσκεται μέσα σε χαράδρα, σε ένα πετρώδη λόφο, με κλειστό ορίζοντα. Μόνο στα νότια υπάρχει κάποιο άνοιγμα προς τη θάλασσα. Η περιοχή είναι γυμνή με ελάχιστες ελιές στα χαμηλότερα. Οι κάτοικοι ασχολούνται κυρίως με την κτηνοτροφία και πολύ λίγοι με την καλλιέργεια της ελιάς. Στο χωριό υπάρχουν δύο ελαιοτριβεία:

- του Π. Μαμαρέλη
- και της Κ. Κατσαληρού, τα οποία λειτουργούν παραδοσιακά μέχρι σήμερα χωρίς να έχουν εκσυγχρονιστεί.

### 2.8 Παραλιακοί οικισμοί παραγωγής λαδοελιάς.

Από τους παραλιακούς οικισμούς πέραν της πόλης του Γαλαξιδίου, αξιόλογη παραγωγή ελιάς και λαδιού έχει να δείξει στο Δήμο Γαλαξιδίου το χωριό Άγιοι Πάντες και με έκταση 2.000 στρεμμάτων<sup>46</sup> ελαιοκαλλιέργειας, ο Δήμος Τολοφώνας με την Πάνορμο με 2.000 στρέμματα ελαιοκαλλιέργειας, την Ερατεινή με 4.000 στρέμματα, τη Γλυφάδα, τα Τριζόνια και τη Σπηλιά με 2.000 στρέμματα και ο Δήμος Ευπαλίου, με τη Σεργούλα με 2.000 στρέμματα ελαιοκαλλιέργειας.

Οι ελιές της περιοχής είναι κατά κύριο λόγο λαδοελιές, γι' αυτό και συναντούμε αρκετά ελαιοτριβεία στην περιοχή. Η αστική μετανάστευση όμως έχει ερημώσει την περιοχή και τα περισσότερα ελαιοτριβεία σταδιακά σταματούν την λειτουργία τους.

## 2<sup>ο</sup> ΚΕΦΑΛΑΙΟ: Η ΕΠΙΔΡΑΣΗ ΤΗΣ ΠΑΡΑΓΩΓΗΣ ΣΤΗΝ ΤΟΠΙΚΗ ΚΟΙΝΩΝΙΑ



Εικόνα 2.13: Χάρτης με τους παραλιακούς οικισμούς.  
Πηγή: Νομαρχία Φωκίδας, 2004

## 2<sup>ο</sup> ΚΕΦΑΛΑΙΟ: Η ΕΠΙΔΡΑΣΗ ΤΗΣ ΠΑΡΑΓΩΓΗΣ ΣΤΗΝ ΤΟΠΙΚΗ ΚΟΙΝΩΝΙΑ

---

Οι Άγιοι Πάντες είναι ένα χωριό που αποτελείται από τρεις οικισμούς, δύο στα μεσόγεια και ένα παραλιακό. Απλώνεται σε έκταση συνολικά 22 χιλιομέτρων και έχει 386 κατοίκους<sup>47</sup>, σύμφωνα με την απογραφή του 2001. Στα μεσόγεια βρίσκονται τρία ελαιοτριβεία:

- της Β. Ζαχαρόπουλου και της Ζαχαροπούλου, τα οποία δεν λειτουργούν πια
- και του Γ. Σουλάντζου το οποίο έχει εκσυγχρονιστεί.

Η Ερατεινή είναι παραλιακή κωμόπολη και πρωτεύουσα του Δήμου Τολοφώνας. Βρίσκεται πάνω στον εθνικό δρόμο Ιτέας-Ναυπάκτου και αποτελεί το εμπορικό κέντρο της περιοχής. Απλώνεται σε έκταση συνολικά 3 χιλιομέτρων και έχει 726 κατοίκους<sup>48</sup>, σύμφωνα με την απογραφή του 2001. Στην Ερατεινή υπάρχει

- ένα μόνο ελαιοτριβείο αυτό του Δημάρχου Δ. Διαμαντή.

Η Γλυφάδα είναι παραλιακό χωριό, κτισμένο στους πρόποδες και στις πλαγιές οχυρού και ιστορικού λόφου, όπου διασώζεται η αρχαία ακρόπολη. Έχει έκταση συνολικά 22 χιλιόμετρα και οι κάτοικοι ανέρχονται στους 386<sup>49</sup>, σύμφωνα με την απογραφή του 2001. Στην Γλυφάδα υπήρχαν δύο ελαιοτριβεία,

- του Γ. Καραχάλιου
- και του Δ. Υφαντή, τα οποία σταμάτησαν τη λειτουργία τους το 2004.

Απέναντι από τη Γλυφάδα αναδύεται το νησί *Τριζόνια* με έκταση 4 km<sup>2</sup> και με 272 κατοίκους<sup>50</sup>, σύμφωνα με την απογραφή του 2001. Τα Τριζόνια αποτελούν το μοναδικό κατοικήσιμο νησί τόσο του νομού όσο και του Κορινθιακού κόλπου<sup>51</sup>. Στο μικρό νησί υπάρχει το ελαιοτριβείο

- της Α. Τριανταφύλλου, δυναμικότητας 3.000 κιλών ελαιοκάρπου ανά οκτάωρο, το οποίο όμως έχει τερματίσει τη λειτουργία του.

Η επικοινωνία με τους απέναντι οικισμούς γίνεται με βενζινάκατο.

Ο οικισμός της Ελαίας έχει έκταση 8 χιλιομέτρων και κατοικείται από 143 κατοίκους, σύμφωνα με την απογραφή του 2001. Στον παραλιακό οικισμό Ελαία (Σπηλιά) λειτουργεί ακόμα

- το ελαιοτριβείο-κυλινδρόμυλος του Γ. Πασιάκου.

Η *Πάνορμος* (Πάνω και κάτω Κίσελη) αποτελείται από δύο οικισμούς, έναν παραλιακό και έναν στα μεσόγεια. Εκτείνεται συνολικά σε 11 χιλιόμετρα και έχει 278 κατοίκους, σύμφωνα με την απογραφή του 2001. Στην Πάνορμο αναπτύχθηκε πολύ η ελαιοκαλλιέργεια, γι' αυτό και υπήρξαν έξι ελαιοτριβεία. Από αυτά δύο μόνο κτίρια ελαιοτριβείων σώζονται,

- του Ε. Λέκκου
- και της Β. Κρίκκου.

Ανάλογο κλίμα αναπτύχθηκε στην *Τολοφώνα (Βιτρινίτσα)*. Ο οικισμός είναι ορεινός, εκτείνεται σε 21 χιλιόμετρα και έχει 619 κατοίκους<sup>52</sup>, σύμφωνα με την απογραφή του 2001.

Η Τολοφώνα αναπτύχθηκε ιδιαίτερα, οι κάτοικοι ασχολήθηκαν εντατικά με την καλλιέργεια της ελιάς και την παραγωγή λαδιού. Στον οικισμό υπήρχαν επτά ελαιοτριβεία<sup>53</sup>,

- του Θ. Σχοινά, του Κυριαζή,
- του Ι. Οικονόμου,
- του Π. Πολίτη,
- του Αν. Καραμπέτσου,
- του Στ. Παπαδρόσου,
- και του Ι. Πανόπουλου.

Σήμερα μόνο δύο από αυτά λειτουργούν του Σχοινά και του Παπαδρόσου.

## 2<sup>ο</sup> ΚΕΦΑΛΑΙΟ: Η ΕΠΙΔΡΑΣΗ ΤΗΣ ΠΑΡΑΓΩΓΗΣ ΣΤΗΝ ΤΟΠΙΚΗ ΚΟΙΝΩΝΙΑ

---

Στους παραλιακούς οικισμούς της Καλλιθέας στον Άγιο Νικόλαο και στον Άγιο Σπυρίδωνα λειτουργούν μέχρι σήμερα δύο ελαιοτριβεία

- του Γ. Πασιάκου
- και του Α. Κουτρούκη αντίστοιχα.

Η Σεργούλα αποτελείται από δύο οικισμούς έναν παραλιακό και έναν στα μεσόγεια. Το δημοτικό διαμέρισμα εκτείνεται σε 20 χιλιόμετρα και έχει συνολικά 368 κατοίκους, σύμφωνα με την απογραφή του 2001.

Οι δύο οικισμοί υπάγονται στο Δήμο Ευπαλίου. Στον ορεινό οικισμό, Άνω Σεργούλα, λειτουργεί παραδοσιακό λιοτριβιό από τον παπά του χωριού

- τον Α. Γκανιάτσο.

Το Ευπάλιο εκτείνεται σε 22 χιλιόμετρα και έχει συνολικά 762 κατοίκους, σύμφωνα με την απογραφή του 2001. Στον οικισμό του Ευπαλίου λειτουργεί ένα ελαιοτριβείο,

- του Λ. Αντωνόπουλου.

Γενικότερα η παραλιακή ζώνη του Νομού, με τους όμορους ορεινούς οικισμούς του, ανέπτυξε μεγάλη παραγωγή λαδιού. Στην πορεία όμως εγκαταλείφθηκε και οι λίγοι εναπομείναντες κάτοικοι ασχολούνται με τον τουρισμό και βγάζουν το λάδι της χρονιάς για να ικανοποιήσουν τις δικές τους ανάγκες, ενώ ελάχιστοι είναι αυτοί που το εμπορεύονται. Για το λόγο αυτό πολύ λίγα ελαιοτριβεία επέζησαν και λιγότερα από αυτά εξέλιξαν την παραγωγή τους.

<sup>1</sup> Η παραγωγή ελιάς τα τελευταία χρόνια δίνει μέση ετήσια παραγωγή 7.000 τόνους επιτραπέζιας ελιάς και 2.000 τόνους ελαιόλαδου, η καλλιέργεια αμπελιών ανέρχεται σε 4.380 στρέμματα που αποδίδουν 2.500 τόνους σταφυλιών, η παραγωγή σιτηρών και καπνού σε 25.000 στρέμματα και η παραγωγή εσπεριδοειδή 42.500 δένδρα σε 1.700 στρέμματα.

<sup>2</sup> Βλ. Α. Πετρώνης, (1973). "Αρχιτεκτονικά και οικιστικά θέματα και ιστορικές θέσεις του Νομού Φωκίδος. Επετηρίς". *Εταιρεία Στερεοελλαδικών Μελετών* 4, σελ. 115.

<sup>3</sup> Βλ. Δ. Κραβατόγιαννος, (1974). "Η Τοπονομασία Σάλωνα-Σάλωνας και η χρονική αποκατάσταση των πρώτων ειδήσεων του <<Χρονικού του Γαλαξειδίου>>". *Τετράμηνα. Άμφισσα*, σελ. 1-9 και Ε. Γερολυμάτου, (1979). "Σάλωνα 1204-1394". *Φωκικά Γράμματα. Άμφισσα*, σελ. 106-130.

<sup>4</sup> Στα κουδουνάδικα της Άμφισσας μαζεύονταν βοσκοί, Βλάχοι, Σαρακατσάνοι από όλη την Ελλάδα για να αγοράσουν κουδούνια και να τα συνταιριάσουν στα κοπάδια τους.

<sup>5</sup> Τα ταμπάκια περιλαμβάνονται στα διατηρητέα τμήματα της σημερινής πόλης, η συνοικία αναπτύχθηκε γύρω από τα βυρσοδεψία κυρίως από εργάτες. Οι ιδιοκτήτες τους κατοικούσαν μέσα στο εργαστήριο τους, στον όροφο.

<sup>6</sup> Βλ. Σ. Ασδραχάς, (1982). "Ελληνική Κοινωνία και Οικονομία. ΙΗ και ΙΘ αιώνες". *Νεοελληνικά μελετήματα*. Αθήνα: Ερμής.

<sup>7</sup> Βλ. Δ.Κ. Ψυχογιός, (1994). *Το ζήτημα των εθνικών γαιών*. Αθήνα: Αγροτική Τράπεζα.

<sup>8</sup> Βλ. Α. Καλαντζάκος, (1991). *Ξένοι Ταξιδιώτες στη Περιοχή της Φωκίδας*. Άμφισσα, σελ. 29.

<sup>9</sup> Βλ. Θ. Μελισσάρη, (1924). *Η Ιστορία της Αμφίσσης και των πέριξ κωμοπόλεων και χωριών*. Άμφισσα: Μελισσάρη, σελ. 31.

<sup>10</sup> Βλ. Σ. Ασδραχάς, (1982). "Ελληνική Κοινωνία και Οικονομία. ΙΗ και ΙΘ αιώνες". *Νεοελληνικά μελετήματα*. Αθήνα: Ερμής, σελ. 177.

<sup>11</sup> Βλ. Δ.Κ. Ψυχογιός, (1994). *Το ζήτημα των εθνικών γαιών*. Αθήνα: Αγροτική Τράπεζα.

<sup>12</sup> Βλ. Κ. Παπαρρηγόπουλος, (1993). *Ιστορία του Ελληνικού Έθνους*. Τόμος 9. Αθήνα: Αλέξανδρος, σελ. 87 και ΟΕΔΒ, *Θέματα Νεότερης και Σύγχρονης Ιστορίας από τις πηγές*. Γ' Λυκείου. Αθήνα: ΟΕΔΒ, σελ. 116, 117.

<sup>13</sup> Οι πολύτιμες πληροφορίες δόθηκαν από τον Ν. Αράχωβα μετά από προσωπική του έρευνα. Επίσης βλ. Γ. Χασιάκου, (1961). *Ταξιδεύοντας στην Παρνασσίδα. Από τους Δελφούς ως την Πυρά του Ηρακλέους*. Αθήνα, σελ. 19.

<sup>14</sup> Βλ. Γ. Χασιάκου, (1961). *Ταξιδεύοντας στην Παρνασσίδα. Από τους Δελφούς ως την Πυρά του Ηρακλέους*. Αθήνα, σελ. 22.

<sup>15</sup> Βλ. Γ. Κουτσουκλένης, (2002). *Φθίνοντα επαγγέλματα. Παραδοσιακές καλλιέργειες*. Άμφισσα: Άγιος Γεώργιος, σελ. 446.

<sup>16</sup> Βλ. Απογραφή 2001.

<sup>17</sup> Μέχρι το 1934 αποτελούσε μια κοινότητα με τον Άγιο Γεώργιο. Παλιότερα ονομαζόταν Σεργούνι και μετονομάστηκε σε Άγιο Κωνσταντίνο το 1916.

<sup>18</sup> Την αρχαία Κρίσα έκτισαν οι Κρήτες τον 14<sup>ο</sup> ή 15<sup>ο</sup> π.χ. αιώνα και είχαν επίγειο την Κίρρα, το "Κρисяίο Πεδίο" (χάρτης 6) ήταν πολύ έφορο και εκεί γίνονταν οι "Πυθικοί αγώνες". Η πόλη καταστράφηκε από τους Αμφικτίονες το 588 π.Χ. στον πρώτο Ιερό ή Φωκικό πόλεμο, επειδή φορολογούσαν βαρύτατα τους προσκυνητές που έφθαναν στον ναό του Απόλλωνα. Βλ. Νομαρχιακή αυτοδιοίκηση Φωκίδας, 2003. *Φωκίδα. Ιστορία, Πολιτισμός, Περιήγηση, Πληροφορίες, Χάρτης*. Άμφισσα, σελ. 16. Επίσης βλ. Δ. Στεφόπουλος, (1967). *Ιστορικά μελέται αρχαίων Πόλεων. Αμφίσσης-Μυωνίας, Οιανθείας (Γαλαξειδίου)-Κίρρας, Κρίσσας (Χρισσού)-Ιτεας. Χρισσό*, σελ. 20.

<sup>19</sup> Σύμφωνα με το Π.Δ. της 19.10/13.11.1978 του ΦΕΚ594 Δ'.

<sup>20</sup> Βλ. Απογραφή 2001.

<sup>21</sup> Η Μονή βρίσκεται βορειοδυτικά του Χρισσού σε απόσταση 7 χιλιομέτρων και σε υψόμετρο 400 μέτρων. Κτίστηκε την εποχή του Όθωνα, το παλιό μοναστήρι καταστράφηκε το 1821. Εκεί στις 24 Μαρτίου 1821 ο Πανουριάς κήρυξε την επανάσταση με τις ευλογίες του Ησαϊά Σαλώνων.

<sup>22</sup> Η ονομασία των Δελφών οφείλετε στο μύθο του Απόλλωνα, που μεταμορφώθηκε σε "δελφίни" και παρέσυρε τα καράβια και τους ναύτες της Κνωσού στο επίνειο των Δελφών την Κίρρα, από εκεί τους ανέβασε στο φαράγγι και ίδρυσαν το ιερατείο του μαντείου.

<sup>23</sup> Βλ. Απογραφή 2001.

<sup>24</sup> Γ. Χασιάκου, (1961). *Ταξιδεύοντας στην Παρνασσίδα. Από τους Δελφούς ως την Πυρά του Ηρακλέους*. Αθήνα, σελ. 31.

<sup>25</sup> Π.Δ., ΦΕΚ 417 Δ'/3-9-85.

<sup>26</sup> Π.Δ., ΦΕΚ 417 Δ'/3-9-85.

<sup>27</sup> Το όνομά του, το Γαλαξίδι το πήρε από μια ιστορική οικογένεια "Γαλαξίδι" που έζησε κατά το 900 μ.Χ. Βλ. Γ. Χασιάκου, (1961). *Ταξιδεύοντας στην Παρνασσίδα. Από τους Δελφούς ως την Πυρά του Ηρακλέους*. Αθήνα, σελ. 48.

<sup>28</sup> Βλ. Κ. Σιμόπουλος, (1975). *Ξένοι ταξιδιώτες στην Ελλάδα*, τομ. Γ1, Αθήνα σελ. 491. Οι κάτοικοι του Γαλαξιδίου κατά την Τουρκοκρατία, συνήθιζαν να σπαταλούν πολλά για τη διακόσμηση των εκκλησιών τους, αλλά απέφευγαν να επιδείξουν την ευημερία στα σπίτια τους και τα κρατούσαν σε στοιχειώδη κατάσταση ώστε να μην προκαλούν τους Τούρκους από τα Σάλωνα να κατοικήσουν και να επιβληθούν.

<sup>29</sup> Βλ. Απογραφή 2001.

<sup>30</sup> Βλ. Β. Παναγιωτόπουλος, (1987). "Το γαλαξιδιώτικο ναυτικό και τα ζητήματά του". *Γαλαξιδιώτικα Καράβια*. Αθήνα, σελ.10-11.

<sup>31</sup> Βλ. Ε. Κουρεμένος, (1987). *Φωκίδα. Ελληνική Παραδοσιακή Αρχιτεκτονική*. Αθήνα, σελ. 16.

<sup>32</sup> Σύμφωνα με το Π.Δ. της 19.10/13.11.1978 του ΦΕΚ594 Δ' αλλά και με Υπ. Απόφαση ΦΕΚ 183 Β'16-3-67 και 323 Β' του 1980 του Υπουργείου Πολιτισμού.

<sup>33</sup> Η Κίρρα υπήρξε το επίνειο των Δελφών, καταστράφηκε στον πρώτο ιερό πόλεμο (598-588 π.Χ.), γιατί φορολογούσε βαρύτατα τους προσκυνητές του Μαντείου και οι Αμφικτύονες αποφάσισαν να πολεμήσουν την Κίρρα και την Κρίσσα. Βλ. Γ. Χασιάκου, (1961). *Ταξιδεύοντας στην Παρνασσίδα. Από τους Δελφούς ως την Πυρά του Ηρακλέους*. Αθήνα, σελ. 40.

<sup>34</sup> Η Κίρρα ξανακτίστηκε σε απόσταση 2 χιλιομέτρων από την παραλία μετά την καταστροφή της. Το νέο όνομα του χωριού ήταν "Ξηροπήγαδο" λόγω του ότι άνοιξαν κάποιο πηγάδι σε πολύ μεγάλο βάθος για την ύδρευση της, αλλά βρέθηκε ξηρό. Το 1870 ένας δυνατός σεισμός κατάρτισε τον οικισμό, ο οποίος ξανακτίστηκε στην παραλιακή παλιά του θέση. Βλ. Γ. Χασιάκου, (1961). *Ταξιδεύοντας στην Παρνασσίδα. Από τους Δελφούς ως την Πυρά του Ηρακλέους*. Αθήνα, σελ. 40.

<sup>35</sup> Βλ. Απογραφή 2001.

<sup>36</sup> Βλ. Θ. Μελισσάρης, (1905). *Πολύτιμαί ένορκοι καταθέσεις μαρτύρων αφορώσαι τον συνοικισμών Ιτέας και άλλαι ιστορικά σημειώσεις περί Ιτέας*. Μελισσάρη, σελ. 3.

<sup>37</sup> Λόγω των σεισμών τα βιομηχανικά κτίρια της περιοχής είναι ιδιαίτερα απλοϊκά, μικρά και πλίνθινα. Ο φόβος για πιθανές καταστροφές δεν άφηνε περιθώρια ανάπτυξης περίτεχνης αρχιτεκτονικής.

<sup>38</sup> Βλ. Δ. Κολοβός, (1995). *Η Ιτέα Παρνασσίδας, Χρονικό*, Αθήνα: Πιτσίλος, σελ. 44.

<sup>39</sup> Στην Ιτέα ιδρύθηκε το πρώτο εργοστάσιο κονσερβοποιίας νωπών λαχανικών των Δ. Γιακουμή και Κ. Κοττορό, στα Βαλκάνια και τιμήθηκαν για αυτό με πολλά μετάλλια σε διεθνείς εκθέσεις Ευρώπης και Αμερικής. Βλ. Δ. Κολοβός, (1995). *Η Ιτέα Παρνασσίδας, Χρονικό*. Αθήνα: Πιτσίλος, σελ. 86.

<sup>40</sup> Βλ. Θ. Μελισσάρη, (1927). *Πραγμάτεια περί Ιτέας-Κίρρας*. Ιτέα:Μελισσάρη, σελ. 46.

<sup>41</sup> «.....Κάθε βράδυ έφθαναν δύο δύο - η "Αμφιτρίτη" και η "Αθηνά" τη μια μέρα, η "Αμβρακία" και η "Ναυσικά" την άλλη- των ανταγωνιζομένων πρακτορείων Αλαγοσκούφη και Στοφόρου- που ήταν και πλοιοκτήτες.....». Βλ. Δ. Κολοβός, (1995). *Η Ιτέα Παρνασσίδας, Χρονικό*. Αθήνα: Πιτσίλος, σελ.134.

<sup>42</sup> Βλ. Δ. Κολοβός, (1995). *Η Ιτέα Παρνασσίδας, Χρονικό*. Αθήνα: Πιτσίλος, σελ. 135.

<sup>43</sup> Βλ. Θ. Μελισσάρη, (1927). *Πραγμάτεια περί Ιτέας-Κίρρας*. Ιτέα: Μελισσάρη, σελ. 47.

<sup>44</sup> Βλ. Θ. Μελισσάρη, (1927). *Πραγμάτεια περί Ιτέας-Κίρρας*. Ιτέα: Μελισσάρη, σελ. 47.

<sup>45</sup> Βλ. Δ. Κολοβός, (1995). *Η Ιτέα Παρνασσίδας, Χρονικό*. Αθήνα:Πιτσιλός, σελ.136.

<sup>46</sup> Βλ. Νομαρχιακή Αυτιοίκηση Φωκίδας, 2000-2006. *Απόφαση νομαρχιακού συμβουλίου κατάρτιση σχεδίου ανάπτυξης Ν. Φωκίδας*. Άμφισσα, σελ. 6.

<sup>47</sup> Βλ. Απογραφή 2001.

<sup>48</sup> Βλ. Απογραφή 2001.

<sup>49</sup> Βλ. Απογραφή 2001.

<sup>50</sup> Βλ. Απογραφή 2001.

<sup>51</sup> Βλ. Θ. Διακομανώλη και Δ. Κραβατόγιαννου, (1968). *Τουριστικός οδηγός Νομού Φωκίδας*. Νομαρχία Φωκίδος. Άμφισσα, σελ 54.

<sup>52</sup> Βλ. Απογραφή 2001.

<sup>53</sup> Οι πληροφορίες για τα ελαιοτριβεία στην Τολοφώνα δόθηκαν από την Χ. Πολίτη-Γκανιάτσου.

**Ο**ι κτιριακές εγκαταστάσεις της παραγωγής ελιάς, χωρίζονται σε αυτές της παραγωγής λαδιού (λαιοτριβεία) και σε αυτές της επεξεργασίας και εμπορίας βρώσιμης ελιάς (αποθήκες). Τα ελαιοτριβεία και οι αποθήκες επεξεργασίας και εμπορίας βρώσιμης ελιάς της περιοχής, όπως και όλης της ηπειρωτικής Ελλάδας στη διάρκεια του 19<sup>ου</sup> αιώνα είχαν κοινά τυπολογικά και μορφολογικά στοιχεία. Ενώ χωρίζονταν ανάλογα με το υλικό κατασκευής τους σε πλινθόδημα και λιθόδημα.

#### 3.1 Τα κτίρια παραγωγής λαδιού.

Τα κτίρια των ελαιοτριβείων, στο νομό ήταν κατά κανόνα κτίρια με ορθογωνική κάτοψη και με αναλογίες 1:2 ή 1:3. Η διάσταση της μικρής πλευράς του ορθογώνιου καθοριζόταν από τις διαστάσεις του λίθινου πιεστηρίου και από το χώρο που απαιτούνταν για την κίνηση του ζώου.

Η διάσταση της μεγάλης πλευράς του ορθογώνιου καθοριζόταν από τις λοιπές ανάγκες της παραγωγής, όπως ήταν οι εγκαταστάσεις του καζανιού, του φούρνου, του χώρου απόθεσης των ελαιών, του σιδερένιου ή ξύλινου πιεστηρίου των φακέλων, του παχνί του ζώου και την κίνηση των ανθρώπων.

Στο νομό συναντούμε τέσσερις τύπους ελαιοτριβείων: α) Μονόχωρα ενός ορόφου β) Δίχωρα ενός ορόφου γ) Μονόχωρα δύο ορόφων σε συνδυασμό με άλλες χρήσεις και δ) Πολύχωρα σε συνδυασμό με άλλες χρήσεις ελαιοτριβεία.

Τα μονόχωρα ενός ορόφου είχαν αναλογία κάτοψης 1:2 και φιλοξενούσαν όλες τις λειτουργίες του ελαιοτριβείου σε ένα ενιαίο ισόγειο χώρο. Χωρίζονται σε πλινθόδημα, λιθόδημα και σε αυτά τα οποία κατά την εξέλιξη της παραγωγής έκαναν προσθήκες, για να



*Εικόνα 3.1: Τοίχος ελαιοτριβείου  
από ωμόπλινθους(Καλογερικό  
ελαιοτριβείο Χρισσού).  
Πηγή: Αρχείο Π. Αραβαντινού*

### 3<sup>ο</sup> ΚΕΦΑΛΑΙΟ: ΚΤΙΡΙΑΚΕΣ ΕΓΚΑΤΑΣΤΑΣΕΙΣ ΠΑΡΑΓΩΓΗΣ ΕΛΙΑΣ

---

καλύψουν τις αποθηκευτικές αλλά και άλλες ανάγκες που επέβαλε η ύπαρξη του εξωτερικού φουγάρου τις δεύτερης τεχνολογικής περιόδου.

Τα δίχωρα ενός ορόφου ελαιοτριβεία, ήταν αυτά που ο ενιαίος ισόγειος χώρος χωρίζεται από τα ξύλινα δοκάρια που στηρίζουν τη διπλή δίρριχτη σκεπή σε δύο επιμέρους χώρους.

Τα μονόχωρα δύο ορόφων, λειτουργούσαν την παραγωγή λαδιού στο ισόγειο, ενιαίο επίμηκες χώρο, ενώ στον όροφο φιλοξενούσαν άλλες παραγωγικές-εμπορικές λειτουργίες ή την κατοικία του ιδιοκτήτη του οικήματος. Τα πολύχωρα κτίρια, φιλοξενούν τη λειτουργία του ελαιοτριβείου σε έναν από τους ισόγειους χώρους του.

Κατά κύριο λόγο όμως, τα λιοτριβεία ήταν πλινθόδημητα ή λιθόδημητα, ισόγεια, με ξύλινη μονή ή διπλή δίρριχτη κεραμοσκεπή στέγη και λίγα ανοίγματα. Ήταν ιδιαίτερα λιτά και λειτουργούσαν για μικρό χρονικό διάστημα από το Δεκέμβριο έως το Μάρτιο. Τα πλινθόδημητα κατασκευάζονταν είτε από τους ίδιους τους ιδιοκτήτες, είτε από μάστορες της περιοχής με ωμόπλινθους.

Τα πλιθιά ήταν χειροποίητα με διαστάσεις περίπου 20X10X16 εκ. και κατασκευάζονταν με τη βοήθεια ξύλινων καλουπιών. Η παραγωγή τους γίνονταν ως εξής: αφού έσκαβαν βαθύ λάκκο, έριχναν σε αυτό σκληρό χώμα (μπασά), νερό και άχυρα και ζύμωναν με τα πόδια το μίγμα. Στη συνέχεια έβαζαν το μίγμα της λάσπης σε ξύλινα καλούπια και “έκοβαν” τα πλιθιά.

Όταν αυτά ξηραίνονταν στον ήλιο, κτίζανε τις ωμές πλίνθες, αφού πρώτα είχαν κτίσει βάση πέτρινη 0,80 μέτρα ύψους. Οι τοίχοι από ωμόπλινθους είχαν ιδιαίτερο μεγάλο πάχος και ικανοποιητική θερμομόνωση<sup>1</sup>, ενώ στηρίζονταν ενδιάμεσα με ξυλοδεσίες. Ονομαστοί μάστορες της περιοχής που “έκοβαν” ωμόπλινθους ήταν ο Δ. Αλτάνης<sup>2</sup> και ο Δ. Παπαδημητρίου από την Δεσφίνα.

### 3<sup>ο</sup> ΚΕΦΑΛΑΙΟ: ΚΤΙΡΙΑΚΕΣ ΕΓΚΑΤΑΣΤΑΣΕΙΣ ΠΑΡΑΓΩΓΗΣ ΕΛΙΑΣ

---

Τόσο εξωτερικά όσο και εσωτερικά, τα ελαιοτριβεία είχαν την πιο απλή κατασκευή. Οι τοίχοι τους παρέμεναν ανεπίχριστοι, ενώ η ξύλινη στέγη ήταν ορατή, μιας και δεν χρειαζόταν να κατασκευαστεί οροφή.

Τα πλινθόδητα ελαιοτριβεία, λόγω της υφής του ωμόπλινθου μετά την εγκατάλειψή τους δεν άντεξαν στο χρόνο. Τα ελαιοτριβεία του νομού που διασώθηκαν αλλά και όσα δεν διασώζονται μέχρι τις μέρες μας υπάρχουν σε φωτογραφικό αρχείο. Αυτά λοιπόν θα κατηγοριοποιηθούν και στη συνέχεια θα παρουσιαστούν τα πιο αντιπροσωπευτικά εξ'αυτών.

Τα λιθόδητα ελαιοτριβεία ήταν και αυτά ισόγεια, με ξύλινη μονή ή διπλή δίρριχτη κεραμοσκεπή στέγη και λίγα ανοίγματα. Ο κύριος όγκος των πέτρινων ελαιοτριβείων του νομού ήταν λιτά και ισόγεια. Σε κάποιες ελάχιστες περιπτώσεις το κτίριο είναι πολυώροφο και προσεγμένο.

Πολυώροφο ελαιοτριβείο ήταν του Παπαλεξανδρή στην Ιτέα που λειτουργούσε κυρίως ως μύλος και συμπληρωματικά στην αρχική του περίοδο του ως "λαιοτριβείο" και των Τραχανά-Αβραμίκου στην Άμφισσα, το οποίο ανέπτυξε τέσσερις διαφορετικές παραγωγές (ελαιοτριβείο, αλευρόμυλος, καπναποθήκη και συσκευαστήριο τσιγάρων). Επίσης από την εμπειρική έρευνά μας, διαπιστώθηκαν άλλα δύο ελαιοτριβεία διώροφα, του Μηνά στο Γαλαξίδι και του Γκανιάτσου στη Σεργούλα, τα οποία στέγαζον στο ισόγειο το ελαιοτριβείο και στον όροφο την κατοικία του αντίστοιχου ιδιοκτήτη.

Τα λιθόδητα ελαιοτριβεία κατασκευάζονταν από γνωστούς μάστορες της Αράχοβας. Οι πέτρες στις γωνίες του κτιρίου ήταν λαξευτές, ενώ το κτίριο δονόταν με ξυλοδεσιές. Σήμερα διασώζονται πολλά κτίσματα ελαιοτριβείων λόγω της μεγάλης ανθεκτικότητας της πέτρα στο χρόνο, σε αντίθεση με τα κτίρια των ελαιοτριβείων που κατασκευάζονταν από ωμόπλινθους.

Η ξύλινη στέγη ήταν ορατή, και σε αυτά τα κτίρια, μιας και δεν χρειαζόταν να κατασκευαστεί ενδιάμεσης οροφή. Σε αυτή εξάλλου στηρίζονταν ο ξύλινος άξονας του μονολίθου ή διλίθου αλωνιού. Οι τοίχοι τους παρέμεναν ανεπίχριστοι τόσο εξωτερικά όσο και εσωτερικά, αφήνοντας την κατασκευή της πέτρα εμφανή.

### 3.1.1. Μονόχωρα ενός ορόφου ελαιοτριβεία

Ο τύπος του μονόχωρου ισόγειου ελαιοτριβείου υπήρξε η συνηθέστερη μορφή που συναντάμε στη Φωκική βιομηχανική αρχιτεκτονική. Ως προς τα χαρακτηριστικά του γνωρίσματα πρόκειται για ισόγειο κτίριο με αναλογία 1:2 και έναν ενιαίο χώρο, του οποίου η μικρή πλευρά, καθοριζόνταν από τις διαστάσεις που χρειαζόταν η κυκλική κίνηση του αλόγου αρχικά και στην συνέχεια παρέμεινε ως μοτίβο ακόμα και για τα ελαιοτριβεία που κατασκευάστηκαν σε ύστερη εποχή από την ζωοκίνητη λειτουργία.

Έχει λίγα μεγάλα ανοίγματα στις όψεις και μεγάλη ξύλινη δίφυλλη πόρτα, ενώ φέρει δίρριχτη ξύλινη κεραμοσκεπή, εμφανή στο εσωτερικό της. Τα μονόχωρα ισόγεια ελαιοτριβεία ήταν κατασκευασμένα από πλίνθα ή πέτρα. Κατά την τεχνολογική εξέλιξη ελάχιστα από αυτά έκαναν προσθήκες στα κελύφη των κτιρίων τους.

Τα περισσότερα αντικατέστησαν μόνο τα μηχανήματα χωρίς να αλλοιώσουν το κελύφος. Σε αυτό διευκόλυνε πολύ η ευελιξία που παρείχε η διάταξη του ενιαίου ορθογώνιου χώρου.

Τα μονόχωρα ενός ορόφου ελαιοτριβεία διαχωρίζονται σε **α) Μονόχωρα πλινθόδημητα ενός ορόφου, β) Μονόχωρα λιθόδημητα ενός ορόφου γ) Μονόχωρα ενός ορόφου με προσθήκες.**

### 3<sup>ο</sup> ΚΕΦΑΛΑΙΟ: ΚΤΙΡΙΑΚΕΣ ΕΓΚΑΤΑΣΤΑΣΕΙΣ ΠΑΡΑΓΩΓΗΣ ΕΛΙΑΣ

ΤΥΠΟΛΟΓΙΑ ΚΤΙΡΙΩΝ ΕΛΑΙΟΤΡΙΒΕΙΩΝ			
Μονόχωρα ενός ορόφου	Δίχωρα ενός ορόφου	Μονόχωρα δύο ορόφων συνδυασμό με άλλες χρήσεις.	Πολύχωρα σε συνδυασμό με άλλες χρήσεις
<b>A) Μονόχωρα πλινθόδημητα ενός ορόφου .</b>			
1. Πάνορμο: Κρίκου	1. Χρισσό: Η. Δημητρίου	1. Άμφισσα: Τραχανά- Αβραμίκου	1. Ιτέα: Παπαλεξανδρή.
2. Χρισσό: Καλογερίκο.		2. Γαλαξίδι: Γ. Μηνά.	
3. Ιτέα: Δ. Ανάγνου - Α. Τομαράς		3. Άνω Σεργούλα: Γκανιάτσου	
4. Χρισσό: Συνεταιρισμού.			
<b>B) Μονόχωρα λιθόδημητα ενός ορόφου .</b>			
1. Άμφισσα: Γάτου.			
2. Άμφισσα: Η. Ζαφειράκη.			
3. Ελαιώνας (Τοπόλια): Συνεταιριστικό			
4. Πάνορμο: Θ. Λέκκου			
5. Τολοφώνα: Καραμπέσιος (Κατσούλης)			
6. Τολοφώνα: Σχοινά.			
7. Τολοφώνα: Τζήνη.			
8. Τολοφώνα: Πολίτη-Γκανιάτσου			
9. Τολοφώνα: Κυριαζή.			
10. Ελαία (Βελενίκο): Σταματογιάννη			

**Πίνακας 3.1:** Καταγραφή μονόχωρων ενός ορόφου ελαιοτριβείων του νομού.

### 3<sup>ο</sup> ΚΕΦΑΛΑΙΟ: ΚΤΙΡΙΑΚΕΣ ΕΓΚΑΤΑΣΤΑΣΕΙΣ ΠΑΡΑΓΩΓΗΣ ΕΛΙΑΣ

Γ) Μονόχωρα ενός ορόφου με προσθήκες.			
1. Άγιους Πάντες: Ζαχαροπούλου.			
2. Ιτέα: Συνεταιριστικό			
3. Πεναόρια: Κ. Κατσαληρού			
4. Πενταόρια: Μαμαρέλη.			

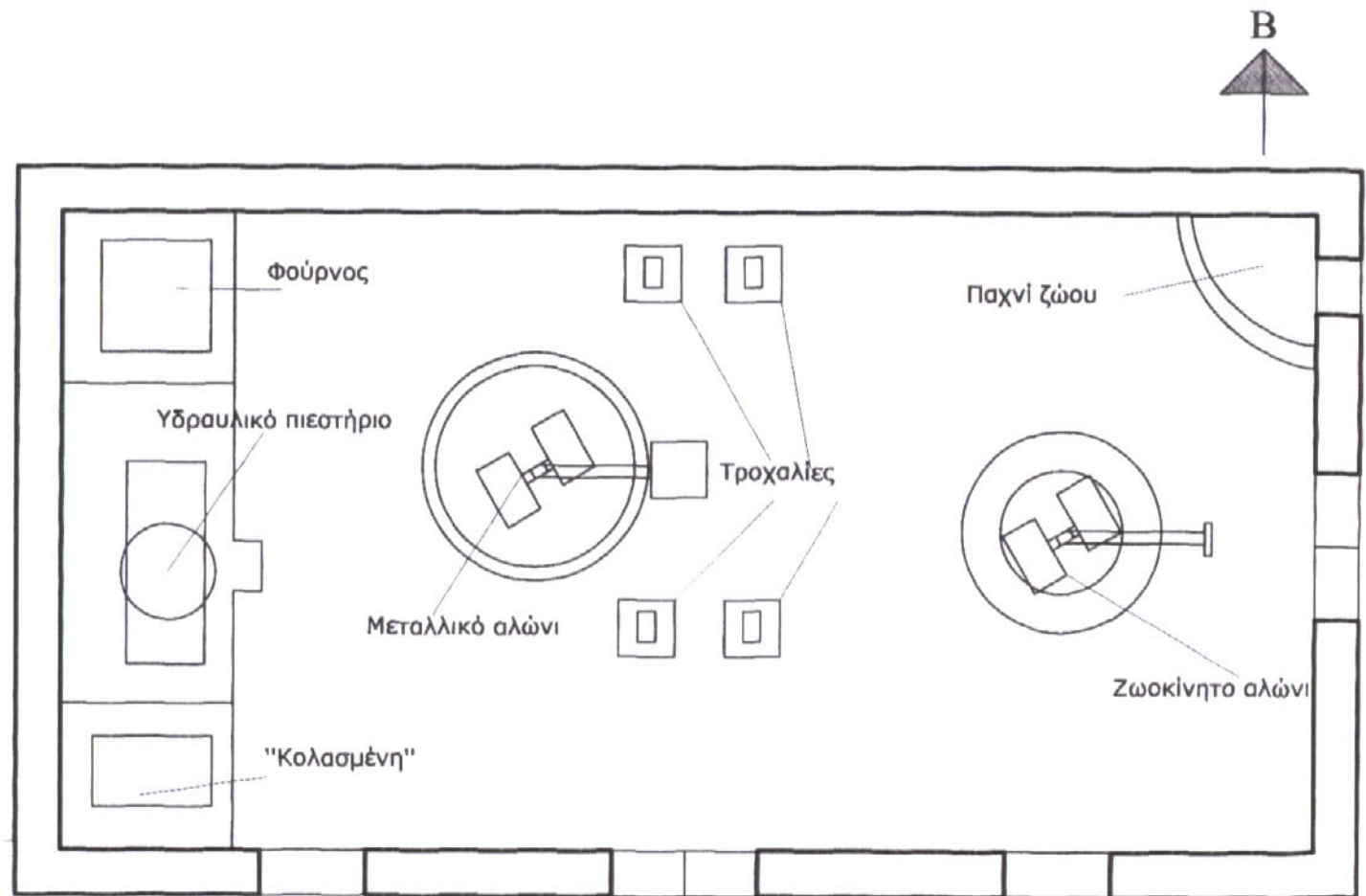
Το αντιπροσωπευτικότερο **μονόχωρο πλινθόδημητο ελαιοτριβείο ενός ορόφου**, είναι αυτό της **Κρίκου στην Πάνορμο**. Ξεκίνησε τη λειτουργία του το 1865 και σταμάτησε να λειτουργεί το 1970.

Πέρασε δε από τις δύο πρώτες τεχνολογικές φάσεις, της ζωοκίνητης και της ατμοκίνητης παραγωγής, ενώ κατέληξε το 1960 με 1970 να δουλεύει τα μηχανήματα της δεύτερης φάσης με ηλεκτροκίνηση.

Το κτίριο είχε όλα τα γνωρίσματα των πλίνθινων μονόχωρων ελαιοτριβείων τις περιοχής. Λιθόδημητο στη βάση του και για ένα μέτρο και από εκεί και πέρα πλινθόδημητο. Έχει λιθόδημητες ολόσωμες τις γωνίες της πίσω πλευράς και ξυλοδεσιές που δένουν το κτίριο. Καθώς και κεραμοσκεπή ξύλινη με εμφανή το σκελετό στο εσωτερικό του.

Έχει τρία ανοίγματα στην κύρια-νότια όψη (δύο παράθυρα και μία πόρτα), έχει μια βοηθητική πόρτα στην ανατολική πλευρά του κτιρίου από την οποία μετακινούσε το άλογο στην πρώιμη τεχνολογική φάση και ένα μικρό παράθυρο στη βορειοδυτική πλευρά.

Το παράθυρο της βορειοδυτικής πλευράς ενσωματώνεται στην πέτρινη ολόσωμη γωνία του κτιρίου και είναι πολύ κοντά στο ύψος της στέγης, για να αερίζει και να εξυγιάνει το χώρο χωρίς να δημιουργεί προβλήματα στην παραγωγή.



Εικόνα 3.2: Σκαρίφημα κάτοψης ελαιοτριβείου Κρίκου στην Πάνορμο.



*Εικόνα 3.3: Ανατολική όψη του κτιρίου.*

*Πηγή: Αρχείο Π. Αραβαντινού*



**Εικόνα 3.4:** Εσωτερικό του κτιρίου με εμφανή το πάχος της τοιχοποιίας και το δοκάρι που στηρίζονταν η κατασκευή του αλωνιού, ελαιοτριβείου Κρίκου.  
Πηγή: Αρχείο Π. Αραβαντινού



**Εικόνα 3.5:** Βοηθητικό άνοιγμα βορειοδυτικής πλευράς ελαιοτριβείου Κρίκου.  
Πηγή: Αρχείο Π. Αραβαντινού

**Εικόνα 3.6:** Το ελαιοτριβείο της Κρίκου.  
Πηγή: Αρχείο Π. Αραβαντινού

### 3<sup>ο</sup> ΚΕΦΑΛΑΙΟ: ΚΤΙΡΙΑΚΕΣ ΕΓΚΑΤΑΣΤΑΣΕΙΣ ΠΑΡΑΓΩΓΗΣ ΕΛΙΑΣ

---





*Εικόνα 3.7: Κύρια δίφυλλη  
ξύλινη πόρτα ελαιοτριβείου Κρίκου.  
Πηγή: Αρχείο Π. Αραβαντινού*

### 3<sup>ο</sup> ΚΕΦΑΛΑΙΟ: ΚΤΙΡΙΑΚΕΣ ΕΓΚΑΤΑΣΤΑΣΕΙΣ ΠΑΡΑΓΩΓΗΣ ΕΛΙΑΣ

---

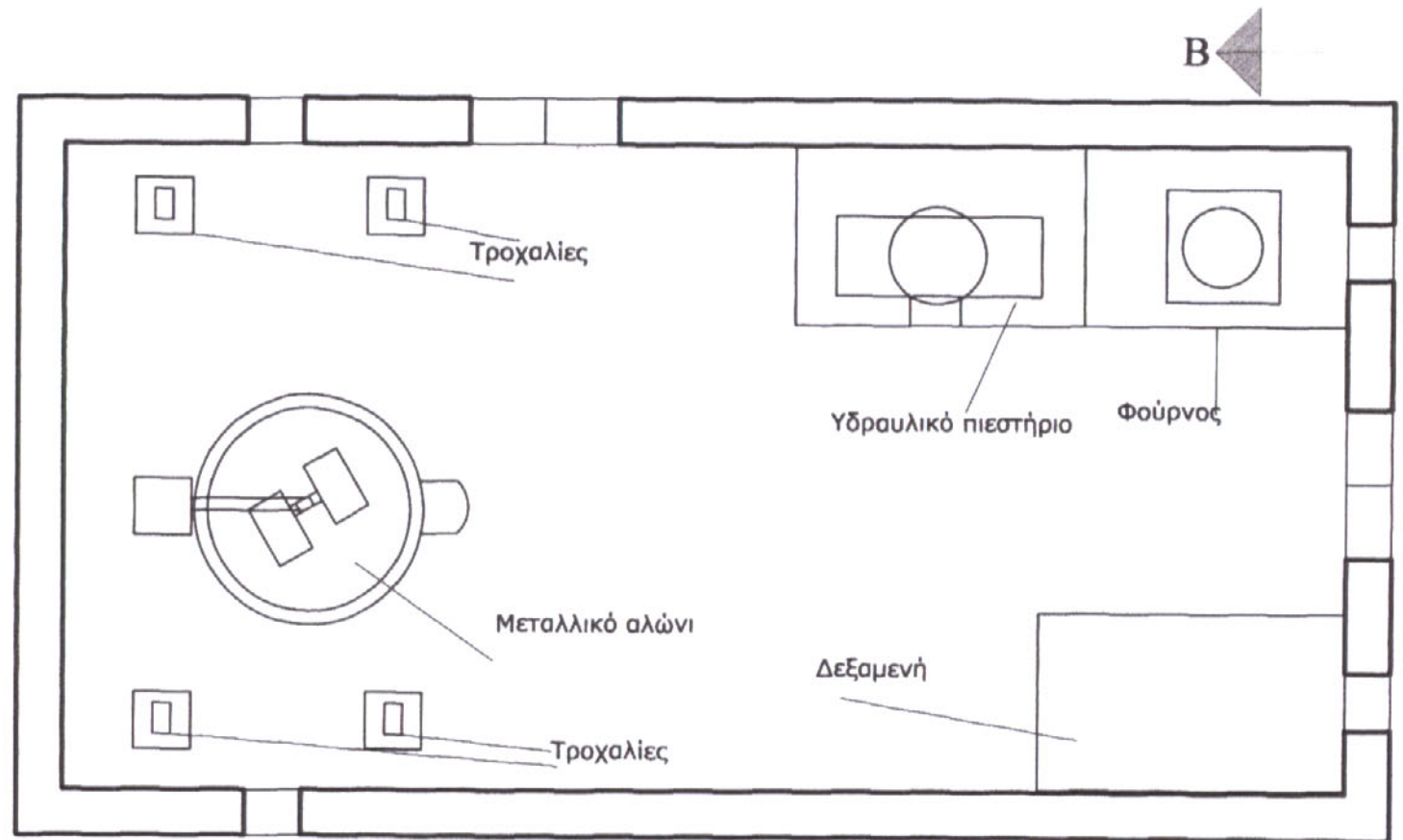
Τα παράθυρα της κύριας όψης έχουν ξύλινο περίγραμμα με σιδεριές ενδιάμεσα, χωρίς υαλοπίνακες και με ξύλινα παραθυρόφυλλα. Οι πόρτες είναι αμιγώς ξύλινες.

Τη διαδρομή των τεχνολογικών φάσεων μαρτυρούν τα απομεινάρια τους. Στο εσωτερικό της βορειοανατολικής γωνίας του κτιρίου υπάρχει ακόμα το παχνί του ζώου και η βάση που έφερε το μονολίθαρo αλώνι, ενώ ένα ξύλινο δοκάρι διαπερνά το χώρο πάνω από αυτό στο οποίο στηριζόταν η κατασκευή του αλωνιού. Στη δυτική πλευρά βρίσκεται μέρος του χτιστού φούρνου στον οποίο έκαιγαν τον πυρήνα, ενώ ο τοίχος έχει υπολείμματα του φουγάρου.

Δίπλα στο φουγάρο, στη δυτική πλευρά, βρίσκεται το υδραυλικό πιεστήριο της δεύτερης τεχνολογικής φάσης και δίπλα σε αυτό η "κολασμένη", στην οποία κατέληγε η μούργα. Στο κέντρο του ελαιοτριβείου βρίσκεται το αλώνι της δεύτερης τεχνολογικής περιόδου με τους μιάντες που του έδιναν κίνηση.

Το αξιολογότερο **λιθόδητο μονόχωρο λειοτριβείο** είναι αυτό του **Λέκκου στην Πάνορμο**, το οποίο κατασκευάστηκε το 1890 και λειτούργησε μέχρι το 1970. Το κτίριο είναι μονόχωρο αμιγώς πέτρινο με ξύλινη κεραμοσκεπή. Τα ελάχιστα ανοίγματα που έχει περιμετρικά φέρουν ξύλινο πρέκι.

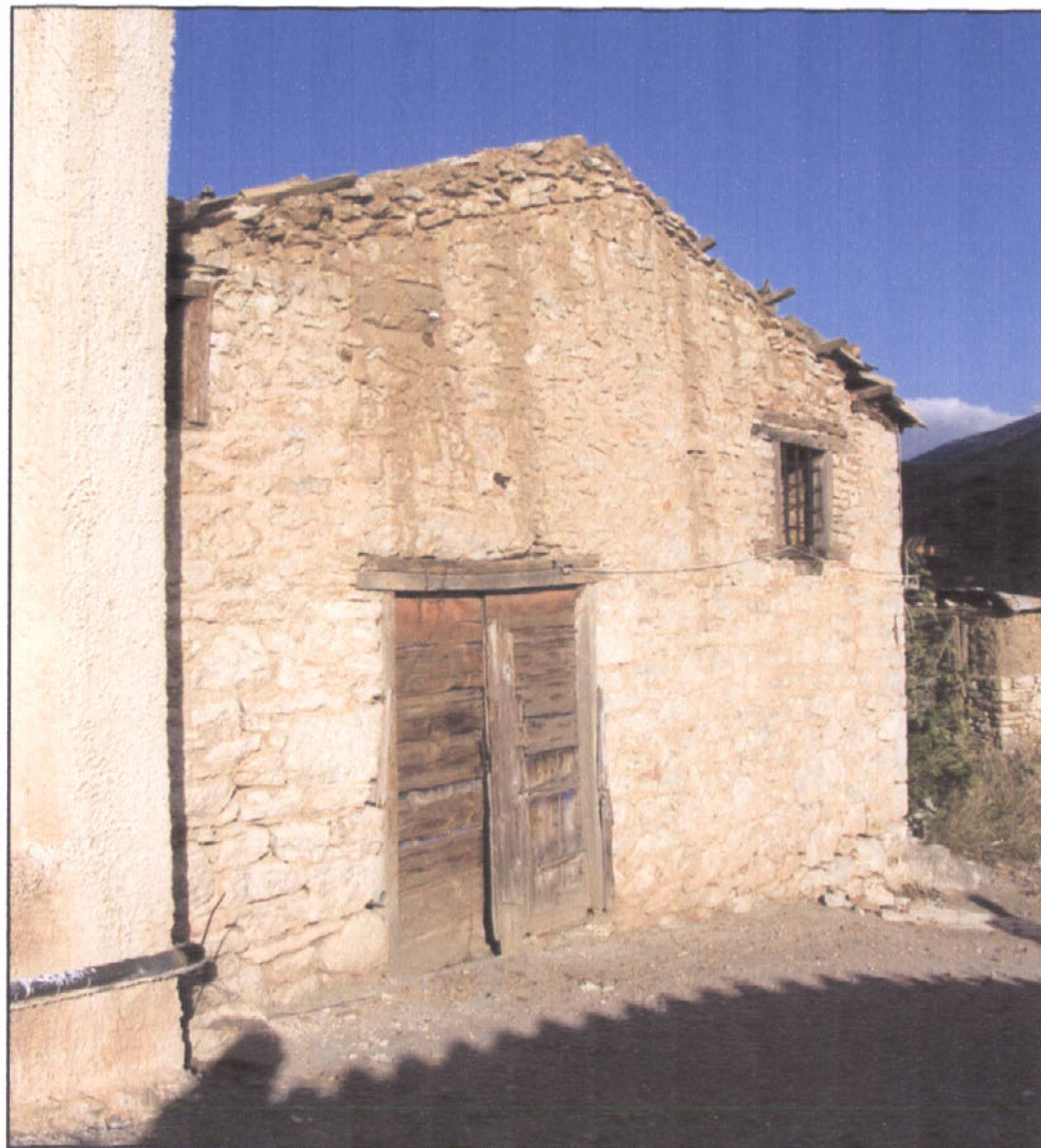
Ένα μικρό συμπληρωματικό κτίριο βρίσκεται δεξιά του ελαιοτριβείου και χρησίμευε για την διαμονή του αλόγου. Το συμπληρωματικό κτίριο είναι και αυτό πέτρινο, με εξαίρεση κάποια σημεία του, τα οποία είναι κατασκευασμένα από ωμή πλίνθα. Η διαφορετικότητα του υλικού οφείλεται στο γεγονός πρόκειται για κτίριο πρόχειρο-συμπληρωματικό οπότε και κατασκευάστηκε με κάθε διαθέσιμο υλικό.



*Εικόνα 3.8:* Σκαρίφημα κάτοψης ελαιοτριβείου Λέκκου.



*Εικόνα 3.9: Η κεραμοσκεπή  
ελαιοτριβείου Λέκκου.  
Πηγή: Αρχείο Π. Αραβαντινού*



*Εικόνα 3.10: Το  
ελαιοτριβείο του Λέκκου  
στην Πάνορμο.  
Πηγή: Αρχείο Π. Αραβαντινού*