

# ΤΕΕ

## ΤΜΗΜΑ ΑΝΑΤΟΛΙΚΗΣ ΣΤΕΡΕΑΣ

### ΜΕΛΕΤΗ ΑΞΙΟΛΟΓΗΣΗΣ ΝΕΟΚΛΑΣΣΙΚΩΝ ΚΤΙΡΙΩΝ ΛΑΜΙΑΣ



ΟΜΑΔΑ ΜΕΛΕΤΗΣ

ΓΙΩΡΓΟΣ ΚΑΝΤΑΣ

ΑΝΔΡΕΑΣ ΚΑΡΑΓΕΩΡΓΟΣ

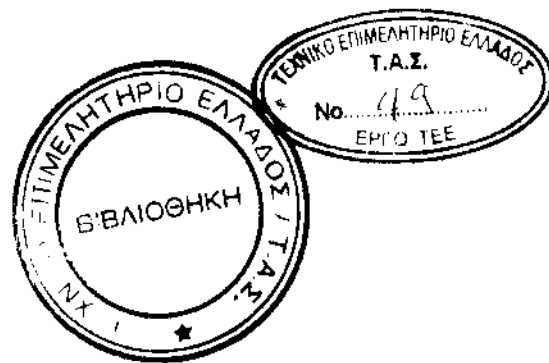
ΒΑΣΙΛΗΣ ΤΡΙΑΝΤΑΦΥΛΛΟΥ

ΑΓΓΕΛΙΚΗ ΤΡΙΑΝΤΑΦΥΛΛΟΥ

ΛΑΜΙΑ ΔΕΚΕΜΒΡΗΣ 1986

## Π Ε Ρ Ι Ε Χ Ο Μ Ε Ν Α

1. ΕΙΣΑΓΩΓΗ
2. ΛΑΜΙΑ - ΙΣΤΟΡΙΑ ΚΑΙ ΟΙΚΟΝΟΜΙΑ ΜΕΤΕΠΑΝΑΣΤΑΤΙΚΑ
  - A) Γεωγραφική θέση - Ιστορική αναδρομή
  - B) Κοινωνική κατάσταση
  - Γ) Διοικητική διαίρεση
  - Δ) Σχηματισμός τού Δήμου λαμιέων
  - E) Κατάσταση τού Δήμου λαμιέων μέχρι το 1906
  - ΣΤ) Πολεοδομική ανάπτυξη
3. ΕΠΕΚΤΑΣΗ ΤΟΥ ΝΕΟΚΛΑΣΣΙΚΙΣΜΟΥ ΣΤΗ ΛΑΜΙΑ
  - A) Χρονικό πλαίσιο
  - B) Κατανομή των νεοκλασσικών κτιρίων στην πόλη
  - Γ) Οι ιδιοκτήτες σαν κοινωνική ομάδα
  - Δ) Αρχιτέκτονες και μαστόροι
4. ΑΡΧΙΤΕΚΤΟΝΙΚΑ ΧΑΡΑΚΤΗΡΙΣΤΙΚΑ ΤΩΝ ΚΤΙΡΙΩΝ
  - A) Οργάνωση όψεων
  - B) Εικαστικά στοιχεία στις όψεις
  - Γ) Προέλευση υλικών
5. ΚΡΙΤΗΡΙΑ ΓΙΑ ΤΗ ΔΙΑΤΗΡΗΣΗ ΚΑΙ ΜΕΘΟΔΟΛΟΓΙΑ ΑΝΑΛΥΣΗΣ
6. ΠΡΟΤΑΣΕΙΣ ΓΙΑ ΔΙΑΤΗΡΗΣΗ
7. ΜΕΛΕΤΗ ΜΕΜΟΝΟΜΕΝΩΝ ΚΤΙΡΙΩΝ ΚΑΙ ΕΝΟΤΗΤΩΝ
8. ΒΙΒΛΙΟΓΡΑΦΙΑ



## 1) ΕΙΣΑΓΩΓΗ

Η μελέτη που ακολουθεί, αναφέρεται σε μιά ειοχή της πόλης μας από τις πιο κοντινές ιστορικά, της οποίας λείψανα και σύγχρονα μάρτυρες, στέκουν τα λίγα κτίρια που σώθηκαν ως τις μέρες μας και έχει επικρατήσει να αναφέρονται σαν νεοκλασσικά.

Παρόμοιες μελέτες γίνονται και σε άλλες πόλεις της χώρας, όπου υπάρχουν περισσότερο η λιγότερο αξιόλογα νεοκλασσικά κτίρια και συντελούν στην διατήρηση ζωντανών των πηγών της Ελληνικής Τέχνης, για να εξασφαλιστεί κάποια συνέχεια στην ανάπτυξη και εξέλιξη της κτιριακής συγκρότησης των Ελληνικών πόλεων.

Μετά την απελευθέρωση από τους Τούρκους και την ανακήρυξη της Ελλάδας σε ανεξάρτητο κράτος ( με το πρωτόκολλο του Λονδίνου, την 3η Φεβρουαρίου του 1830) οι Ελληνικές πόλεις βρίσκονται σε κακή κατάσταση. Η ταλαιπωρία του πολέμου τις είχε μεταβάλλει σε ερείπια. Η αν κοδόμησή τους αρχίζει με την εγκατάσταση του Οθωνα στην Αθήνα, οπότε αξιόλογος αριθμός διακεκριμένων ξένων αρχιτεκτόνων εργάστηκε για αυτόν το σκοπό (όπως οι SCHINKEL, KLENZE, GAERTNER, οι αδελφοί TEUFIL και CRISTIAN HANSEN, οι SCHAUBERT, ZILLER, BOULANGER, TROUMPE).

Την εποχή αυτή, στην Ευρώπη ολόκληρη κυριαρχούσε ο ρομαντισμός.

Εκφραση τού ρεύματος αυτού στην αρχιτεκτονική, αποτελεί ο νεοκλασικισμός.

Από την ελληνική πλευρά, εργάστηκαν για την ανοικοδόμηση της Αθήνας ο Στ. Κλεάνθης και ο Λυσ. Κανταντζόγλου..<sup>(1)</sup>

Οι παραπάνω αρχιτέκτονες, κυρίως οι ξένοι, στην δουλειά τους επηρεάστηκαν από τα αρχαία ελληνικά πρότυπα, που βρίσκονταν γύρω τους και δημιούργησαν έναν καθαρά ελληνικό νεοκλασικισμό, απαλλαγμένον από τα Ρωμαϊκά στοιχεία, που χρησιμοποιούνταν κατά κόρον στα ευρωπαϊκά 'νεοκλασσικά' κτίρια.

Οι επαρχιακές πόλεις ανακαινίστηκαν με βάση τα Αθηναϊκά πρότυπα. Οι αρχιτέκτονες που εργάστηκαν στην Αθήνα, σχεδίαζαν και τα περισσότερα κτίρια αυτών των πόλεων. Άλλωστε η Αθήνα ήταν το μεγάλο σχολείο των μαστόρων, που έμαθαν την τέχνη τους στην αρχή δουλεύοντας κοντά σε Βαναρούς και Ιταλούς τεχνίτες, έπειτα σε ειδικές σχολές, όπου δίδασκαν ονομαστοί Έλληνες και ξένοι αρχιτέκτονες.<sup>(2)</sup>

Χαρακτηριστικά νεοκλασσικά κτίρια, υπάρχουν στις πόλεις: Πειραιά, Αθήνα, Χαλκίδα, Αλιβέρι, Ναύπλιο, Λαύριο, Πάτρα, Μυτιλήνη, Κέα, Ερμούπολη, Κέρκυρα, Πύργο. Η μεγαλύτερη οικοδομική δραστηριότητα αυτών των πόλεων, οφείλεται στην εμπορική και οικονομική ακμή τους στην διάρκεια της Τουρκοκρατίας, που διατηρήθηκε αρκετό καιρό μετά την απελευθέρωση.

Σημαντικός αριθμός νεοκλασσικών κτιρίων, διασπαρμένος και στις άλλες πόλεις της μικρής τότε ελληνικής επικράτειας, που έφθανε μέχρι την Θεσσαλία, έδινε τον χαρακτήρα μιάς καινούργιας πνοής που ξεκινούσε από την πρωτεύουσα. Ο καινούργιος ρυθμός, παρ'όλο που εισήχθη από το εξωτερικό, συνδέθηκε συμβολικά με την επανεμφάνιση τού Έθνους στο παγκόσμιο προσκήνιο, μετά από μακροχρόνιο λήθαργο.

(1): Μπίρης Κ., Οι Αθηναί από τού 19ου εις τόν 20ον αιώνα, Αθήνα 1966.

(2): Τραυλός Ι., Νεοκλασσική Αρχιτεκτονική στην Ελλάδα, Αθήνα 1967.

Ανάμεσα στις πόλεις πού διαθέτουν ιδιωτικά και δημόσια κτίρια νεοκλασσικά, συμπεριλαμβάνεται και η Λαμία.

Πολλά απ' αυτά τα κτίρια, πού κοσμούσαν την Λαμία, μέχρι πρίν λίγα χρόνια, εξαφανίστηκαν λόγω της οικοδομικής δραστηριότητας. Στοιχεία γι' αυτά δεν υπάρχουν. Τα λίγα κτίρια πού απέμειναν, μαρτυρούν γιά τη Λαμία, πως όπως και οι άλλες ελληνικές πόλεις, είχε κάποτε μιά πιο ανθρώπινη κλίμακα και 'ρυθμική' συνοχή.

Στόχος της μελέτης μας ήταν η αξιολόγηση των νεοκλασσικών κτιρίων πού υπάρχουν στην πόλη μας και η συλλογή στοιχείων γιά τα αξιολογότερα απ' αυτά.

Κατά την συλλογή των πληροφοριών, αντιμετωπίσαμε: την ανυπαρξία επισήμων στοιχείων γιά κάθε σπίτι (σχέδια), έπειτα οι κληρονόμοι και ενοικιαστές πού κατοικούν ως επί το πλείστον σήμερα τα σπίτια αυτά, δεν γνώριζαν το ιστορικό τού σπιτιού και τέλος ορισμένα σπίτια δεν κατοικούνται πλέον. Σημαντικό πρόβλημα στην εκπόνηση της μελέτης, αποτέλεσε η έλλειψη Αρχείων της πόλης γιά την εποχή πού μας ενδιαφέρει, γιατί καταστράφηκαν από πυρκαγιά κατά την υποχώρηση των Γερμανών το 1944.

## 2) ΛΑΜΙΑ - ΙΣΤΟΡΙΑ ΚΑΙ ΟΙΚΟΝΟΜΙΑ ΜΕΤΕΠΑΝΑΣΤΑΤΙΚΑ

### A) Γεωγραφική θέση - Ιστορική ανσδρομή

Η Λαμία, η πρώτη από άποψη πληθυσμού της Στερεάς Ελλάδας, είναι η πρωτεύουσα τού νομού Φθιώτιδας.

Την σημερινή της θέση κατείχε από αρχαιοτάτους χρόνους. Στο κάστρο της, την Ακρολαμία υπάρχουν ευρήματα που ανάγουν την υπαρξή της στους προϊστορικούς χρόνους, στην εποχή των Πελασγών.

Η ονομασία 'Λαμία' αναφέρεται για πρώτη φορά μετά το 426 π.χ. όταν καταστράφηκε από σεισμό (Στράβων Α.60). Σε κάποια εποχή, πριν το 867 μ.χ., το όνομα της πόλης άλλαξε και έγινε 'Ζητούνι', λέξη Σλαβική που κατά τον Οικονόμου εξ Οικονόμων σημαίνει 'τόπος με σιτάρι' ή 'τόπος πέρα από το ποτάμι'. Με το όνομα 'Ζητούνιον' αναφέρεται το 867 μ.χ., σε μία Σύνοδο της Ορθόδοξης Εκκλησίας.

Στην διάρκεια της Ελληνικής Επανάστασης υπήρξε ορμητήριο των Τούρκων πασάδων ενάντια στους Έλληνες αγωνιστές των γύρω περιοχών.

Η προσάρτησή της στο νεοσύστατο Ελληνικό κράτος έγινε αναίμακτα, με την διπλωματική οδό στα 1832, μετά την δολοφονία τού Καποδίστρια. Στις 10 Φεβρουαρίου 1833, εκδόθηκε Βασιλικό Διάταγμα 'περί καταλήψεως της Αττικής, της Φθιώτιδας, της Εύβοιας και λοιπών μερών κατά την οροθετική γραμμή'.<sup>(1)</sup> Με αυτό διατάχθηκε η κατοχή της Λαμίας, που ανατέθηκε στον Γραμματέα της Επικρατείας, για τα Εκκλησιαστικά και Δημόσιας Παιδείας θέματα, Ιάκωβο Ρίζο.<sup>(2)</sup>

### B) Κοινωνική κατάσταση

Αμέσως μετά την απελευθέρωση, η Λαμία βρέθηκε σε άθλια κατάσταση, γιατί το εμπόριο και η γεωργική παραγωγή είχαν καταστραφεί.

Η κατάσταση στα χωριά ήταν απελπιστική. Ευτυχώς οι Τούρκοι άρχισαν να φεύγουν, γιατί φοβήθηκαν και πουλούσαν τις ιδιοκτησίες τους σε χαμηλές τιμές. Τότε αγοράστηκαν από πλούσιους Έλληνες, ιδιαίτερα τού εξωτερικού, οι μεγάλες εκτάσεις γης (τσιφλίκια).

Σχετικά, ο Γάλλος διπλωμάτης PISCATORY, γράφει τα εξής σε μία έκθεσή του προς τον υπουργό των Εξωτερικών της Γαλλίας:<sup>(3)</sup>

Την Φθιώτιδα δεν την απέκτησε η Ελλάδα διά του ενόπλου κατά της Τουρκίας αγώνος, η επαρχία αυτή ηνώθη με το Ελληνικόν βασίλειον διά τών συνθηκών, ως εκ τούτου αι εις αυτήν ιδιοκτησίαν των Τούρκων δεν κατέστησαν εθνική ιδιοκτησία.....

Με το πέρασμα τού χρόνου η ζωή καλυτέρευε και ο πληθυσμός άρχισε πάλι να δραστηριοποιείται..

(1) : Βλ. Εφημερίδα Κυβερνήσεως 1833, σελ. 8

(2) : Βλ. Γ. Βορτσέλα, 'Φθιώτις', Αθήναι, 1907, σελ. 454.

(3) : Πλατή Γ., Λαμία, Λαμία, 1970, σελ. 123.

### Γ) Διοικητική διαίρεση <sup>(1)</sup>

Με τον <sup>νόμο</sup> της 20ης Ιουνίου 1836, υγκροτήθηκαν 30 Διοικήσεις στο Βασίλειο της Ελλάδας. Από αυτές, η Διοίκηση της Φθιώτιδας περιλάμβανε τις επαρχίες Φθιώτιδας και Λοκρίδας με έδρα την Λαμία. Τότε η πόλη ξαναπήρε το αρχαίο της όνομα.

Με άλλο νόμο ( 5 Δεκεμβρίου 1845) καταργήθηκαν οι διοικήσεις και νομοθετήθηκε το νομαρχιακό σύστημα. Ενώθηκαν οι διοικήσεις Φθιώτιδας και Φωκίδας, Λοκρίδας, Παρνασσίδας Δωρίδας και είχε έδρα την Λαμία.

Τελικά με τον νόμο της 5 Ιουλίου 1899, οι επαρχίες της Παρνασσίδας και Δωρίδας, αποσπάστηκαν από τον νομό Φθιώτιδας και Φωκίδας και έτσι οι επαρχίες Φθιώτιδας και Λοκρίδας μαζί με την επαρχία Δομοκού, αποτέλεσαν τον νομό Φθιώτιδας με έδρα την Λαμία.

### Δ) Σχηματισμός τού Δήμου Λαμιέων <sup>(2)</sup>

Για σχετικά με τον σχηματισμό των Δήμων τού Κράτους, ορίστηκαν με νόμο στις 27 Δεκεμβρίου 1833.

Το 1834 και 1835 σχηματίστηκαν οι δήμοι πολλών επαρχιών. Ο σχηματισμός των δήμων Φθιώτιδας δεν βρέθηκε δημοσιευμένος στην εφημερίδα της Κυβερνήσεως\*μόνο σε παράρτημα (υπ αριθμ. 2 φύλλο τού 1837) δημοσιεύτηκε 'Γενικός πίναξ των δήμων τού Κράτους' που μας πληροφορεί ότι η Διοίκηση Φθιώτιδας είχε διαιρεθεί σε 15 δήμους: Λαμίας, Φαλάρων, Κρεμαστής, Λαρίσσης, Πελεατίδος, Πυράσσου, Οιταίων, Ροδαντίων, Δρυόπων, Υπάτης, Τυμφρηστού, Μακρακώμης, Σπερχειάδας, Παραχελωϊτίδος και Καλλιέων.

Αργότερα έγιναν και άλλοι μετασχηματισμοί, χωρίς όμως τα σχετικά διατάγματα να έχουν δημοσιευτεί στην Εφημερίδα της Κυβερνήσεως.

### Ε) Κατάσταση τού Δήμου Λαμιέων μέχρι το 1906

Πληθυσμός : <sup>(2)</sup> κατά την απογραφή τού 1810, η σύνθεση τού πληθυσμού της Λαμίας είχε ως εξής:

Τούρκοι 5300, Έλληνες 3500, Βοεμοί (γύφτοι) 250.

Σύνολο 9.050

Αφού αναχώρησε ο Τουρκικός πληθυσμός, το 1896 στην Λαμία καταμετρήθηκαν 7416 κάτοικοι.

Αρχές : <sup>(2)</sup> Στην Λαμία κατά το 1906 είχαν την έδρα τους η Νομαρχία, η Επισκοπή, το Πρωτοδικείο ( που υπάγονταν στο Εφετείο Αθηνών), το Γυμνάσιο, το ελληνικό σχολείο, η Μοιραρχία, η Οικονομική Εφορία α' τάξεως, Ταμείο, Ειρηνοδικείο, Πταισματοδικείο, Τηλεγραφείο, Στρατολογικό γραφείο, επιμελητήριο της Φθιώτιδας και της Εφορίας υλικού πολέμου, Υποκατάστημα Εθνικής Τράπεζας.

Ακόμη η Λαμία αποτελούσε έδρα συντάγματος Πεζικού.

(1): Βορτσέλα Γ. 'Φθιώτις', Αθήναι, 1907, σελ. 455.

(2): Βορτσέλα Γ., 'Φθιώτις', Αθήναι 1907, σελ. 456, 458, 459.

Συγκοινωνία: <sup>(2)</sup> Η επικοινωνία με την περιφέρεια γινόταν με ζώα και μόνο τον Αύγουστο του 1860 έκαμε την εμφάνισή της λιπήλατος άμαξα που την συνέδεε με την Στυλίδα. Αργότερα η Λαμία συνδέθηκε οδικά με την Αθήνα, Λάρισα, Αμφισσα, Καρπενήσι και σιδηροδρομικά με τις Αθήνα, Λάρισα, Στυλίδα. Μέσω της Στυλίδας επικοινωνούσε ατμοπλοϊκά με Χαλκίδα, Πειραιά και Βόλο.

Εφημερίδες: <sup>(1)</sup> Το 1860 εκδόθηκε η εφημερίδα 'Φωνή των Μεθορίων', που διατηρήθηκε μόνο ένα χρόνο. Κατά το 1862 ακολούθησε η έκδοση της εφημερίδας 'Φωνή του Λαού', που κράτησε 24 έτη. Το 1867 τυπώθηκε η εφημερίδα 'Ανατολική Ελλάς', που διατηρήθηκε 8 έτη. Αργότερα στα 1857 έγινε η έκδοση της εφημερίδας 'Διάκος', που δεν κατόρθωσε να επιζήσει. Στις 9 Φεβρουαρίου 1877 κυκλοφόρησε η εφημερίδα 'Ευνομία', που ήταν η καλύτερη και σοβαρότερη εφημερίδα.

Μέσα από τις σελίδες αυτών των εφημερίδων διαγραφόταν η ζωή και η πρόοδος της πόλης.

Βιομηχανία: <sup>(2)</sup> Υπήρχε μηχανικός υδρόμυλος των αδελφών Αγαθοκλέους, ένα ατμοκίνητο ελαίοτριβείο και σε μικρό βαθμό αναπτυγμένες οινοπνευματοποιία, σαπωνοποιία, σιδηρουργία, βυρσοδεφία.

Γεωργία: <sup>(2)</sup> Παράγονταν σιτάρι, κριθάρι, αραβούσιτος, βαμβάκι, καπνός. Μεγάλη έκταση καταλάμβαναν οι λαχανόκηποι, τα αμπέλια, τα μπουστάνια και τα βοσκοτόπια.

Φωτισμός: <sup>(3)</sup> Ο φωτισμός ήταν ανεπαρκής ( φανοί με λάδι) και μόλις το 1874 χρησιμοποιήθηκε πετρέλαιο.

## ΣΤ) Πολεοδομική ανάπτυξη

Κατά την διάρκεια της Τουρκοκρατίας, οι κατοικίες καταλάμβαναν την έκταση ακριβώς κάτω από το κάστρο και γύρω από τις σημερινές πλατείες Ελευθερίας και Λαού. Στις συνοικίες αυτές είναι συγκεντρωμένες οι παλιότερες εκκλησίες ( Αρχοντική, Παναγία Δέσποινα, Αγ. Νικόλαος, Αγ. Θεόδωροι). Οι δρόμοι είναι στενοί και απότομοι γιατί ακολουθούν τις κλίσεις του εδάφους.

Μετά την απελευθέρωση, οι καινούργιες κατοικίες κτίζονταν νότια και δυτικά των πρώτων συνοικιών. Έτσι η πόλη επεκτάθηκε στην πλαγιά του Αγ. Λουκά, απέναντι από τον λόφο του Κάστρου, με συνολική έκταση περίπου 35.000 μ.

Η εξάπλωση της πόλης μεταξύ των δύο λόφων (του Κάστρου και του Αγ. Λουκά) υπαγορεύτηκε από την ανάγκη, οι κατοικίες να απέχουν το περισσότερο δυνατό από τις εστίες ελονοσίας που υπήρχαν στον γύρω κάμπο.

Η ανοικοδόμηση της Λαμίας έβρισκε όμως εμπόδια, γιατί δεν υπήρχε ρυμοτομικό σχέδιο για την πόλη, καθώς και έργα υποδομής (κατασκευή υπονόμων, πεζόδρομοι, οδικό δίκτυο).

Τα ονόματα των δρόμων που ήταν τουρκικά, αντικαταστάθηκαν μόλις το 1858 με ονόματα παρμένα από την αρχαία και πρόσφατη ιστορία του νεοσύστατου Κράτους: Αχχιλέως, Ερμού, Καποδιστρίου, Ηρακλέους, Διάκου, Υψηλάντου, Καραϊσκάκη, Ρήγα Φερραίου, Πηλέως, Πατρόκλου. <sup>(4)</sup>

(1): Πλατή Γ. , 'Λαμία', Λαμία 1970

(2): Βορτσέλα Γ., 'Φθιώτις', Αθήναι, 1907, σελ. 459

(3): Πλατή Γ., 'Λαμία', Λαμία 1970, σελ. 145

(4): Αρθρο Δ.Νάτσιου, Μία πράξις του Δημοτικού Συμβουλίου Λαμίας του 1858.

Εφημερίς 'Εθνικός Αγών τής 21/10/71.

Τα ωραιότερα κτίρια κτίστηκαν γύρω από τις 4 κεντρικές πλατείες:

Η πλατεία Βασιλίσσης Αμαλίας: (2) Τελείωσε τον Δεκέμβρη του 1860. Παλιότερα στη θέση της υπήρχαν αλώνια.

Μετονομάστηκε σε πλατεία 'Σιταγοράς', μετά 'Εβδομαδιαίας Φρουράς', όπου γινόταν και η εβδομαδιαία αγορά και το 1926 σε 'Πλατεία Δημοκρατίας'. Σήμερα είναι γνωστή σαν Πλατεία Πάρκου ή Τσολιά.

Η πλατεία Λαού: (2) Ονομαζόταν πλατεία Ερμού, γιατί εκεί ήταν ο χώρος της ιστορικής εμπορικήγυρτης της Λαμίας από το 1860.

Η πλατεία Ελευθερίας: (2) Ονομαζόταν παλιότερα πλατεία Οθωνος.

Η πλατεία Διάκου: (2) έφερε αυτή την ονομασία προτού ακόμη στηθεί εκεί ο ανδριάντας τού Αθανασίου Διάκου.

Η πιο σημαντική (και πιο παλιά πλατεία, μαζί με την πλατεία Λαού), είναι η πλατεία Ελευθερίας. Με τα ξενοδοχεία και τα καφενεία που την πλαισίωσαν και εξακολουθούν να την πλαισιώνουν, αποτελούσε το κέντρο της κοινωνικής ζωής της Λαμίας (χαρακτήρα που διατηρεί και σήμερα).

Δευτερεύουσας σημασίας είναι η πλατεία Διάκου, η μικρότερη σε έκταση πλατεία, που κάλυπτε τις ανάγκες για κοινωνικές επαφές της ανώτερης κοινωνικής τάξης. Τα πιο πλούσια και ενδιαφέροντασπίτια βρίσκονται στην περιφέρειά της.

Το εμπορικό κέντρο της πόλης αποτελούσε η πλατεία Πάρκου.

Λιγότερη εμπορική κίνηση παρουσίαζε η πλατεία Λαού, η οποία ήταν συγκοινωνιακός κόμβος.

Η έκταση που περικλείεται από τις πλατείες Ελευθερίας, Πάρκου και Λαού, συγκεντρώνει την εμπορική ζωή της πόλης μέχρι τις μέρες μας.

Στον άξονα που συνδέει την πλατεία Πάρκου με τον Σιδηροδρομικό Σταθμό, νότια των κατοικιών εκτεινόταν η βιοτεχνική περιοχή της πόλης. (1)

Από το 1920 και μετά, η Λαμία απλώθηκε προς Νότο, Ανατολή και Βορρά, κατά μήκος των οδικών αξόνων, που την συνδέουν με τον Δομοκό (και την Βόρεια Ελλάδα), την Αθήνα (Παλιά Εθνική οδός) και την Στυλίδα. Η εξάπλωση αυτή της πόλης έγινε δυνατή με την εξάλειψη των αιτιών που την περιόριζαν μεταξύ των δύο λόφων.

Το πρώτο σχέδιο πόλης συντάχθηκε το 1932 και έκτοτε ισχύει με τροποποιήσεις και επεκτάσεις.

(2): Πλατή Γ., 'Λαμία 1970, διάσπαρτα.

(1): Πλατή Γ., Λαμία, 1970 διάσπαρτα.

### 3) ΕΠΕΚΤΑΣΗ ΤΟΥ ΝΕΟΚΛΑΣΣΙΚΙΣΜΟΥ ΣΤΗ ΛΑΜΙΑ

#### A) Χρονικό πλαίσιο

Ο Νεοκλασικισμός κάνει την εμφάνισή του στην Λαμία μετά το 1850. Πρώτο στοιχείο χρονικής απόδειξης έχουμε την λαξευμένη επιγραφή '1860 20 Μάρτη' στο υπέρθυρο της αυλόπορτας τού Γ. Πλατή στην οδό Δυοβουνιώτου και Αχιλλέως.

Τα περισσότερα και σπουδαιότερα Νεοκλασικά κτίρια κτίστηκαν γύρω στα 1900. Τα τελευταία κτίσματα αυτού τού ρυθμού χρονολογούνται περί το 1930. Στο διάστημα τού μεσοπολέμου ο Νεοκλασικισμός εκφυλίζεται και σβύνει περίπου με τον δεύτερο παγκόσμιο πόλεμο.

#### B) Κατανομή των νεοκλασικών κτιρίων στην πόλη

Οι χώροι πού καταλάμβαναν οι νέες οικοδομές κάλυπταν το κέντρο της πόλης δηλαδή τις τέσσερις πλατείες και τον χώρο γύρω από αυτές.

Είναι φυσική η προτίμηση των ιδιοκτητών για το κέντρο, πού πρόσφερε ευκαιρίες για κοινωνικές και οικονομικές επαφές. Επί πλέον η περιοχή αυτή ήταν πλεονεκτικότερη από πλευράς έργων υποδομής ( φωτισμός, ύδρευση) και παρείχε την απαραίτητη προστασία από τούς ληστές πού μάστιζαν, όπως είναι γνωστό, το ύπαιθρο μέχρι το 1900.

Επίσης η Λαμία, όπως και σήμερα, υπέφερε από τα κουνούπια, πού οφείλονταν παλιότερα στα κοντινά έλη και αργότερα στους ορυζώνες.

Μόνο η κεντρική περιοχή και το βόρειο τμήμα της πόλης δεν αντιμετώπιζαν πρόβλημα.

#### Γ) Οι ιδιοκτήτες σαν κοινωνική ομάδα

Κατάγονταν από την γύρω αγροτική περιοχή, όπου διατηρούσαν μεγάλη κτηματική περιουσία, πού τούς έδωσε την δυνατότητα να μορφώσουν τα παιδιά τους, με αποτέλεσμα να ανέβουν και οι ίδιοι κοινωνικά. Διατηρούσαν τα κτήματά τους, πού τα επόπτευαν μισθωτοί επιστάτες, και οι ίδιοι έκτιζαν σπίτια στην Λαμία, όπου και διέμεναν.

Άλλη κατηγορία ιδιοκτητών ήταν ομογενείς από το εξωτερικό (Β. Ηπειρο κ.λ.π) πού αγόρασαν από τούς Τούρκους πού αποχωρούσαν μεγάλες εκτάσεις γής (τσιφλίκια) και συγχρόνως έκτισαν για λόγους ασφάλειας τα σπίτια τους στην Λαμία.

Η νέα αρχιτεκτονική βρήκε απήχηση πρώτα στους οικονομικά ισχυρούς της πόλης, πού επιδίωκαν με το κτίσιμο αξιόλογων σπιτιών να συνδυάσουν οικονομική και κοινωνική ισχύ. Η κατασκευή παρόμοιων κτιρίων ήταν απρόσιτη για τις οικονομικά ασθενέστερες τάξεις, γιατί πολλά υλικά αγοράζονταν από μακριά και οι μαστόροι έπαιρναν ικανοποιητικές αμοιβές.

Οι ιδιοκτήτες παλιότερων σπιτιών, πού δεν είχαν την οικονομική δυνατότητα να κτίσουν καινούργια, τα ανακαίνιζαν με βάση την νέα τάση, δηλαδή διατηρούσαν εσωτερικά το λαϊκό τους χρώμα κοσμώντας μόνο τις όψεις με νεοκλασικά στοιχεία.

## Δ) Αρχιτέκτονες και μαστόροι

Το Πολυτεχνείο λειτούργησε το 1836 σαν σχολή Οικοδομικής. Μέχρι το 1917, πού ιδρύθηκε η Σχολή Αρχιτεκτόνων τού Εθνικού Μετσοβίου Πολυτεχνείου, την αρχιτεκτονική εξυπηρέτησαν κυρίως απόφοιτοι της Σχολής Ενελπίδων. (1)

Γνωστοί αρχιτέκτονες της πρωτεύουσας εργάστηκαν σε επαρχιακές πόλεις και έδωσαν αξιόλογα κτίρια ( γιά παράδειγμα ο Ερνέστος Τσίλλερ στην Ερμούπολη της Σύρου).

Στην Λαμία, κανένα από τα κτίρια πού μελετήσαμε, δεν σχεδιάστηκε από διακεκριμένο αρχιτέκτονα.

Αναφέρθηκαν τα ονόματα των Αθηναίων αρχιτεκτόνων:

τού Χέλμη, πού ασχολήθηκε με το σπίτι τού Χρ. Ελασσώνα και τού Φωτιάδη, πού σχεδίασε το σπίτι τού Γ. Πλατή.

Οι μαστόροι ήταν καλοί τεχνίτες, ντόπιοι ή έρχονταν από την Αθήνα, και είχαν μάθει καλά να κοσμούν τις όψεις των κτιρίων, προσθέτοντας επί <sup>τοπιου</sup> τής διακοσμητικές παραστάσεις.

(1): Μπίρης Κ., 'Αι Αθήναι από τον 19ον εις τον 20ον αιώνα', Αθήναι 1966.

#### 4) ΑΡΧΙΤΕΚΤΟΝΙΚΑ ΧΑΡΑΚΤΗΡΙΣΤΙΚΑ ΤΩΝ ΚΤΙΡΙΩΝ

##### A) Οργάνωση όψεων

Τα κτίρια δεν έχουν βασικές διαφορές ύψους. Απλώς υπάρχει μία στοιχειώδης διαφοροποίηση των πλυσίων από τα λαϊκά, με την χρήση περισσότερων μορφολογικών λεπτομεριών και πιο μελετημένης αρχιτεκτονικής διαμόρφωσης.

Τα περισσότερα είναι διόροφα με υπόγειο λόγω κλίσης τού εδάφους.

Στις όψεις επικρατεί συμμετρία, ως προς τα ανοίγματα, τούς εξώστες και τα διακοσμητικά στοιχεία.

Η όψη οργανώνεται σε τρία επίπεδα: την βάση, τον κορμό και την στέγη.

##### B) Ελαστικά στοιχεία στις όψεις

Η στέγη καλύπτεται από βυζαντινά κεραμίδια, που καταλήγουν σε αιροκέραμα. Κάτω αιριβώς από την στέγη, προεξέχει η κορνίζα, σαν επιστέγασμα της όψης.

Το κάτω μέρος της κορνίζας κοσμείται με γεισίποδες (τακίδια).

Αμέσως μετά είναι η ζωφόρος, στενόμακρη λουρίδα, που διατρέχει το κτίριο. Η ζωφόρος χωρίζεται από τον κορμό τού κτιρίου με ιμάντες (ζωνάρια).

Εδώ καταλήγουν οι γωνιαίες ψευδοκολώνες (λαμπαδιές) και αυτές που ορίζουν τα ανοίγματα (παραστάσεις) και τελειώνουν σε κιονόθηρανα (κεφαλονήλινα).

Κάτω από τα παράθυρα υπάρχει ένα σχήμα που, επειδή το θυμίζει, ονομάζεται 'ξυράφι'. Σε μερικές περιπτώσεις διακοσμείται με ροδόια ή γλυπτικές συνθέσεις.

Οι εξώστες κατέχουν θέση αξονική ή συμμετρική ως προς την όψη και στηρίζονται σε φουρούσια. Στο κάτω μέρος τους έχουν λαξευμένες απλές γεωμετρικές παραστάσεις.

##### Γ) Προέλευση υλικών

Η πέτρα, το κύριο δομικό υλικό των κτιρίων, πλείοντα στα νταμάρια της Λαμίας.

Τα τούβλα, για τις εσωτερικές διαιρέσεις, και τα βυζαντινά κεραμίδια έρχονταν από την Σκιάθο.

Τα αιροκέραμα αγοράζονταν από τον Βόλο.

Τα κουφώματα, από Σουηδική και Ρουμάνικη ξυλεία, γίνονταν από ντόπιους μαραγκούς.

Τα μαρμάρινα σκαλιστά φουρούσια μεταφέρονταν έτοιμα από Αθήνα.

Η κορνίζα της στέγης γινόταν από πλάγιες Πηλίου.

Όσο για το συνδετικό υλικό της τοιχοποιίας και των επιχρισμάτων, δηλ. η άμμος, προέρχονταν από τον γειτονικό χείμαρρο 'Ξηριά' ή τον Σπερχειό ποταμό.

## 5) ΚΡΙΤΗΡΙΑ ΓΙΑ ΤΗ ΔΙΑΤΗΡΗΣΗ ΚΑΙ ΜΕΘΟΔΟΛΟΓΙΑ ΑΝΑΛΥΣΗΣ

Πρίν δώσουμε τα στοιχεία κάθε κτιρίου χωριστά, κρίναμε σκόπιμο νά αναφέρουμε τα κριτήρια που βοήθησαν στην επιλογή των συγκεκριμένων κτιρίων για διατήρηση, καθώς και την μέθοδο πού χρησιμοποιήσαμε στην ανάλυσή μας.

Πήραμε 'λοιπόν υπ' όψη μας τις προδιαγραφές πού έδωσε το Υ.Χ.Ο.Π κατά το στάδιο της μελέτης των προτεινομένων για προστασία κτισμάτων η συνόλων της Ε.Π.Α. και συμπληρώσαμε με δικά μας κριτήρια, που πιστεύουμε ότι καλύπτουν το σύνολο των κτισμάτων που προτείνουμε για διατήρηση.

Με βάση τα παραπάνω, κριτήρια για την αξιολόγηση ενός κτιρίου η συνόλου κτιρίων, χρησιμοποιήσαμε τα ακόλουθα:

Τον χρόνο κατασκευής

Τις μορφές που συνδέονται με το περιβάλλον

Το ιστορικό παρελθόν

Την σπανιότητα χρήσης

Ιδιαίτερο καλλιτεχνικό περιεχόμενο (γύψινα, τοιχογραφίες κλπ.)

Ιδιαίτερη στατική - κατασκευαστική αξία.

Ακόμη, χρησιμοποιήσαμε σαν κριτήρια την ύπαρξη ενοτήτων, όπου εντάσσονται ορισμένα κτίρια, παρά την μικρότερη αρχιτεκτονική τους αξία σαν μονάδες, την θέση σε περιόπτες περιοχές της πόλης, την κατάσταση στην οποία βρίσκονται (μερικά, λόγω καταστροφών, δεν διατηρούσαν σχεδόν κανένα ενδιαφέρον αρχιτεκτονικό τους στοιχείο).

Όσον αφορά την σπανιότητα χρήσης, αυτή εκτιμάται σε σχέση με τον χρόνο οικοδόμησης και την μορφή του κτιρίου. Αφορά δε ενδεικτικά: νοσοκομεία, γηροκομεία, σχολεία, εργοστάσια μύλους, αποθήκες, διοικητήρια, δημαρχεία, αγορές, - καταστήματα, θέατρα, λέσχες, ξενοδοχεία, πανδοχεία, ναούς, μονές, τείχη-προμαχώνες, στρατώνες, στρατηγεία κ.λ.π.

Στις προτάσεις για διατήρηση πού θα ακολουθήσουν, θα αναφερθούμε ποιά η ποιά από τα κριτήρια συντρέχουν για την διατήρηση του συγκεκριμένου κτίσματος.

Η μεθοδολογία πού ακολουθήσαμε, συνίστατο στην οριστικοποίηση των ορίων του ιστορικού κέντρου, με βάση την υπάρχουσα βιβλιογραφία και τα στοιχεία που συγκεντρώσαμε από μαρτυρίες παλιότερων. Προχωρήσαμε σε αναγνώριση αρχιτεκτονικής μορφής κτιρίων πρίν το 1940 και όσα κτίρια παρουσίαζαν αλλοίωση της αρχιτεκτονικής τους μορφής, τα κατατάξαμε στις εξής κατηγορίες:

α) Κτίριο χωρίς μορφολογικό χαρακτηριστικό.

β) :: με χαμένο .. ..

γ) .. με αλλοιωμένο .. ..

δ) .. με διατηρούμενο κατά την όψη μορφολογικό χαρακτηριστικό.

Η παραπάνω κατάταξη έγινε με βάση την προσωπική παρατήρηση και φωτογραφίες.

Το ξεκαθάρισμα των νεοκλασσιικών από το σύνολο των πρίν το 1940 διατηρουμένων κτιρίων, έγινε αφού αναγνωρίστηκαν οι τύποι των ρυθμών (νεοκλασσιικά, ελληνικά, αγροτικά, μπαρόκ εκλεκτικισμός).

Προχωρήσαμε σε μία ανάλυση των μετώπων των νεοκλασικών κτιρίων προς τους κοινόχρηστους χώρους και αναλύσαμε τις οικοδομικές δομές (ειδικά στα μέτωπα, όπου η κατάσταση της ανωδομής είναι κακή):

Αυτή η μεθοδολογία μας επέτρεψε να καταλήξουμε σε μια πρώτη κατάταξη των νεοκλασικών που υπάρχουν στη Λαμία.

## 6) ΠΡΟΤΑΣΕΙΣ ΓΙΑ ΔΙΑΤΗΡΗΣΗ

Αφού λάβαμε υπόψη μας τα κριτήρια που καθορίσαμε στο προηγούμενο κεφάλαιο, καταλήξαμε στα παρακάτω κτίρια που προτείνουμε για διατήρηση, το καθένα διαφορετικού βαθμού, όπως φαίνεται στην καρτέλλα του.

- 1) Παλιό Δημαρχείο Λαμίας, Σιληβανιώτου 8
- 2) Νομαρχία Φθιώτιδας, Πλατεία Ελευθερίας και Υψηλάντου
- 3) Επισκοπή Φθιώτιδας, Σιληβανιώτου 5
- 4) Παντελή Κατσούδα, Ευαγγελιστρίας 3
- 5) Κληρονόμοι Βαίδη και Τσιλιδπούλου, Ανδρούτσου 32
- 6) Γυμνάσιο Αρρέων, Υψηλάντου
- 7) Τράπεζα Ελλάδος, Πλατεία Διδάμου και Ξυροβουνιώτου 4
- 8) Κληρονόμοι Ελασσόνα, Πλατεία Διδάμου και Καραγιαννοπούλου
- 9) Δημ. Μανώλη, Πλατεία Διδάμου
- 10) Κληρονόμοι Πλατή, Ξυροβουνιώτου και Αχιλλέως
- 11) Κληρονόμοι Νικολάου Αθανασίου, Πλατεία Πάριου και Καραγιαννοπούλου
- 12) Κληρονόμοι Αθανασίου, Πλατεία Πάριου και Καραγιαννοπούλου (απέναντι)
- 13) Ευάγγελου Παπαντωνίου, Πλατεία Πάριου
- 14) Βασιλικής Καρανάσιου, Πλατεία Πάριου και Καποδιστρίου
- 15) Κληρονόμοι Βασιλάδου, Σατωβριάνδου και Πατρόιλου
- 16) Κληρονόμοι Ξηρού, Σατωβριάνδου 13
- 17) Δικαστικό Μέγαρο, Καποδιστρίου
- 18) Κληρονόμοι Πετρόπουλου, Πλατεία Λαού
- 19) Κληρονόμοι Σπηλιώτη, Ησαΐα και Αριστοτέλους 3
- 20) Κληρονόμοι Αναγκαστόπουλου, Καραϊσκάκη 29
- 21) Κληρονόμοι Γαλάνη, Πλατεία Λαού και Καραϊσκάκη
- 22) Δημοτική Αγορά Οθωνος 16
- 23) Κληρονόμοι Πέτσα, Ησαΐα 13
- 24) Κληρονόμοι Καλλιμπάνη, Αμαλίας 18
- 25) Εγκολφόπουλου, Εικλησιών 57
- 26) Κληρονόμοι Καργιαμπιά, Σολωμού 11
- 27) Κων/νου Κάλια, Σολωμου 15
- 28) Κληρονόμοι Γαλανού, Σολωμού 12
- 29) Κληρονόμοι Τελώνη, Μιούτσαρη 8
- 30) Κτίριο γραφείων-κίνησης Σ.Σ Λαμίας, Κωνσταντινουπόλεως
- 31) Κτίριο υπαυτηρίων εργατικού προσωπικού Σ.Σ Λαμίας, Κωνσταντινουπόλεως
- 32) Κτίριο αποθήκης Σ.Σ Λαμίας, Κωνσταντινουπόλεως
- 33) W.C. Σ.Σ Λαμίας, Κωνσταντινουπόλεως
- 34) Ενδότητα κτιρίων οδού Ρήγα Φεραίου

## 7) ΜΕΛΕΤΗ ΜΕΜΟΝΟΜΕΝΩΝ ΚΤΙΡΙΩΝ ΚΑΙ ΕΝΟΣΗΡΗΤΩΝ

Η πρώτη σελίδα στην μελέτη κάθε κτιρίου περιλαμβάνει τα στοιχεία κάθε κτιρίου και φωτογραφίες των όψεων και επί μέρους στοιχείων του και η δεύτερη σελίδα περιλαμβάνει κείμενο, όπου αναλύεται διεξοδικότερα το ιστορικό και η μορφολογία τού κτιρίου, υπάρχει δε και η πρόταση για τον βαθμό διατήρησής του.



## Γ Ε Ν Ι Κ Α

Το κτίριο του παλιού Δημαρχείου, κτίστηκε γύρω στα 1900. Ήταν το σπίτι του μετέπειτα Δημάρχου Λαμίας Σιληβανιώτη, που πεθαίνοντας το κληροδότησε στον Δήμο Λαμίας.

Δεν έχει διατηρήσει πολλά εικαστικά στοιχεία στις όψεις του λόγω μετο ενέστερων επισκευών η θέση του όμως, σε συνδιασμό με το κτίριο της Επισκοπής απέναντι και κοντά στην πλατεία Ελευθερίας, καθώς και η μέχρι πρότινος χρήση του σαν Δημαρχείο, επιβάλλουν την διατήρησή του.

Αποτελείται από δύο ορόφους, που συνδέονται με εσωτερική σκάλα και υπόγειο.

## ΤΕΧΝΙΚΑ ΧΑΡΑΚΤΗΡΙΣΤΙΚΑ ΚΤΙΡΙΟΥ

Φέρουσα κατασκευή: Λιθοδομή

Επικόλυψη: Ξύλινη στέγη

Πατώματα : Ξύλινα

Εξώστες: Μαρμάρινοι με μαρμάρινα φουρούσια

Είσοδοινοδομής: Πόρτα σιδερένια

Εσωτ. τοίχοι: Οπτοπλινθοδομή

## ΜΟΡΦΟΛΟΓΙΑ ΚΤΙΡΙΟΥ

Από την καλύτερη μορφή του κτιρίου έχουν διατηρηθεί τα ακρογέφυρά του, οι ωραίοι εξώστες με τις περίτεχνες σιδεριές, όπως και η αψίδα με τους μαρμάρινους πυλώνες.

Υπάρχει εσωτερικά σκάλα επενδεδυμένη με μάρμαρο, που συνδέει τους δύο ορόφους.

Οι αλλαγές και μετατροπές που έχει υποστεί το κτίριο για να ανταποκριθεί στον ρόλο του σαν Δημαρχείο, είναι πολλές. Παρ' όλο αυτά, οι όψεις του διατηρούν την αρχική τους συμμετρία και ενότητα.

## ΠΕΡΙΒΑΛΛΩΝ ΧΩΡΟΣ

Μεγάλος κήπος, με βρύσες και συντριβάνι, καλά διατηρημένος.

## ΠΡΟΤΑΣΗ

Συνολική διατήρηση

Ι Δ Ι Ο Κ Τ Η Σ Ι Α: Παλιό Δημαρχείο Λαμίας

Ο Δ Ο Σ: Σκληβανιώτου 8



## ΓΕΝΙΚΑ

Το κτίριο, όπου σήμερα στεγάζεται η Νομαρχία, αποτελούσε το μέγαρο της Τράπεζας και κτίστηκε την περίοδο του μεσοπολέμου.

Δεσπόζει με τον ενδιαφέροντα, πλην λίγο πολύπλοκο, όγκο του στην σπουδαιότερη από πλευράς κοινωνικών επαφών και διοικητικών δραστηριοτήτων πλατεία της Λαμίας, την Πλατεία Ελευθερίας.

Είναι διόροφο κτίριο με υπερυψωμένο το ισόγειο και διατηρείται σε καλή κατάσταση μιά και αποτελεί έδρα πολλών υπηρεσιών (Τ. Υ. Δ.Κ., Δημόσιο Ταμείο, Νομαρχία).

## ΤΕΧΝΙΚΑ ΧΑΡΑΚΤΗΡΙΣΤΙΚΑ ΚΤΙΡΙΟΥ

Φέρουσα κατασκευή: Λιθοδομή

Επικάλυψη: Δώμα

Εσωτ. τοίχοι: Οπτογλινοδομή

Πατώματα: Στηρίζονται σε σιδερένιες δοκούς και είναι επενδεδυμένα με κεραμεικά πλακάκια

Εξώστες: Μαρμάρινοι με μαρμάρινα φουρούσια

Είσοδος οικοδομής: Σιδερένια μασίφ πόρτα με τζαμωτό

## ΜΟΡΦΟΛΟΓΙΑ ΚΤΙΡΙΟΥ

Το κτίριο το χαρακτηρίζει μεγαλοπρέπεια, συγχρόνως όμως είναι μίγμα πολλών ρυθμών.

Έχει πολλές μαρμάρινες επενδύσεις, αξιόλογες σιδερένες στις πόρτες και τα ανοίγματα τού ισόγειου και τού υπογείου, ιδιόμορφες εξάρσεις τού όγκου του, με μικρούς φεγγίτες στην απόληξή τους, πάνω από τις εισόδους του και αξιοθαύμαστη γιά τόσο μεγάλο κτίριο, συμμετρία στις όψεις του.

Κατασκευαστικά αποτελούσε πρότυπο γιά την εποχή του και η αντοχή του αποδείχτηκε με την συνεχή εντατική τού χρήση.

## ΠΕΡΙΒΑΛΛΟΝ ΧΩΡΟΣ

Το κτίριο κτισμένο στην γωνία τού οικοπέδου του αφήνει μικρό σχετικά ανέλιπτο χώρο, γιά την εξυπηρέτηση των αναγκών του ανεξάρτητου υπογείου του και τού εφοδιασμού ολοκλήρου του κτιρίου.

## ΠΡΟΤΑΣΗ

Συνολική διατήρηση

Ι Δ Ι Ο Κ Τ Η Σ Ι Α : Νομαρχία Φθιώτιδας

Ο Δ Ο Σ Πλατεία Ελευθερίας καί Υψηλάντου.



## ΓΕΝΙΚΑ

Το κτίριο που στεγάζει την Αρχιεπισκοπή Φθιώτιδας, κτίστηκε στα 1932, με εργολάβο τον Παπαευθυμίου.

Ανήκει στην ύστερη Νεοκλασική περίοδο και τα μορφολογικά του χαρακτηριστικά δεν έχουν σχέση με των άλλων κτισμάτων της ίδιας περιόδου.

Είναι διόροφο και ένα τμήμα του τριόροφο, με υπόγειο.

Είναι καλά συντηρημένο και λειτουργεί σαν κατοικία του Επισκόπου Φθιώτιδας ενώ παράλληλα στεγάζει τις υπηρεσίες της Επισκοπής.

## ΤΕΧΝΙΚΑ ΧΑΡΑΚΤΗΡΙΣΤΙΚΑ ΚΤΙΡΙΟΥ

Φέρουσα κατασκευή: Λιθοδομή

Επικόλυψη: Ορισμένα τμήματα του κτιρίου με στέγη, άλλα με δώμα.

Εσωτ. τοίχοι: Οπτολιθοδομή

Πατώματα: Μπετόν

Εξώστες: Μπετόν

Είσοδος οικοδομής: Σιδερένια πόρτα.

## ΜΟΡΦΟΛΟΓΙΑ ΚΤΙΡΙΟΥ

Ο κτιριακός όγκος είναι περίπλοκος και περιέχει στοιχεία ανορθόδοξα (π.χ το τμήμα που προβάλλει υπό μορφή έρσιερ πάνω από τον δρόμο, χωρίς κάτι ανάλογο σε άλλο τμήμα του κτιρίου). Υπάρχει κάποια συμμετρία στα ανοίγματα, που τονίζονται με ραβδώσεις στο σοβά υπό μορφή παραστάδων και επιστυλίου.

Η είσοδος, επενδεδυμένη με μάρμαρο, τονίζεται με τοξωτό υπέρθυρο, διαφοροποιημένη και χρωματικά από το υπόλοιπο κτίριο.

## ΠΕΡΙΒΑΛΛΩΝ ΧΩΡΟΣ

Στο πλάι του κτιρίου, υπάρχει αρκετά μεγάλος κήπος με δέντρα. Το κτίριο βρίσκεται σε επαφή με τον δρόμο με την μεγαλύτερη πλευρά του.

## ΠΡΟΤΑΣΗ

Συνολική προστασία

Ι Δ Ι Ο Κ Τ Η Σ Ι Α : Επισκοπή Φθιώτιδος.

Ο Δ Ο Σ: Σκληβανιώτου 5



## ΓΕΝΙΚΑ

Η οικιοδομή Ιδιοκτησίας Κατσούδα, βρίσκεται κοντά στον Μητροπολιτικό Ναό και μαζί με την Ιδιοκτησία Βαΐδη - Τσιλιόπουλου αποτελούν μία ενότητα.

Είναι διόροφη οικιοδομή με σοφίτα, κτισμένη στα 1880.

Χρησιμοποιούνταν και χρησιμοποιείται και σήμερα καλά συντηρημένη, σαν κατοικία.

Έχει πολλά εικαστικά στοιχεία στις όψεις που της προσδίνουν ξεχωριστό ενδιαφέρον.

Ο εργολάβος που την οικοδόμησε ονομαζόταν Χατζάνης. Ο πρώτος της ιδιοκτήτης ήταν ο Δ. Παπαωνασταντίνου, από τον οποίο την αγόρασε η οικογένεια Κατσούδα.

## ΤΕΧΝΙΚΑ ΧΑΡΑΚΤΗΡΙΣΤΙΚΑ ΚΤΙΡΙΟΥ

Φέρουσα κατασκευή: Λιθοδομή

Επικόλληση: Στέγη ξύλινη τετρακλιής, όπου υπάρχει σοφίτα.

Εσωτ. τοίχοι: Οπτοκλινοδομή

Πατώματα: Ξύλινα

Εξώστης: Πέτρινος

Είσοδος οικιοδομής: Τζαμαρία έχει αντικαταστήσει την παλιά ξύλινη πόρτα

## ΜΟΡΦΟΛΟΓΙΑ ΚΤΙΡΙΟΥ

Το κτίριο έχει όλα του τα ακροίεραμα, γεισώποδες κάτω από την κορνίζα της στέγης, και μικρά πήλινα φουρυσάνια που "στηρίζουν" την κορνίζα. Στην ζωφόρο καταλήγουν οι γωνιαίες ψευδοκολώνες και οι παραστάσεις των ανοιγμάτων, που καταλήγουν και οι δύο σε κιονόκρανα διαφορετικού σχήματος.

Στον εξώστη της εισόδου καταλήγει ημικυκλική μαρμάρινη σιάλα.

Οι σιδεριές του κτιρίου είναι λιγότερο αξιόλογες.

## ΠΕΡΙΒΑΛΛΩΝ ΧΩΡΟΣ

Μεγάλος κήπος διαμορφωμένος σε επίπεδα με πολλά οπωροφόρα δέντρα.

## ΠΡΟΤΑΣΗ

Συνολική διατήρηση

Ι Δ Ι Ο Κ Τ Η Σ Ι Α : Παντελή Κατσούδα

Ο Δ Ο Σ: Εναγγελιστρίας 3



## ΓΕΝΙΚΑ

Η οικοδομή κληρονόμων Βαΐδη και Τσιλιόπουλου, είναι διόροφη με υπόγειο.

Βρίσκεται στο πίσω μέρος τού Μητοπολιτικού ναού και κοντά στην πλατεία Ελευθερίας.

Η χρήση της ήταν κατοικία, σήμερα όμως είναι εγκαταλειμμένη.

Έχει κτιστεί γύρω στα 1890.

Η θέση της και τα χαρακτηριστικά της όψης της την κάνουν να ξεχωρίζει από διπλανές της, περίπου συνομήλικές χρονολογικά.

## ΤΕΧΝΙΚΑ ΧΑΡΑΚΤΗΡΙΣΤΙΚΑ ΚΤΙΡΙΟΥ

Φέρουσα κατασκευή: Λιθοδομή

Επιβάλυση: Τετρακλιλής ξύλινη στέγη

Εσωτ. τοίχοι: Οπτοπλινοδομή

Πατώματα: Ξύλινα

Εξώστης: Μαρμάρινος με μαρμάρινα φουρούσια

Είσοδος οικοδομής: Ξύλινη πόρτα

## ΜΟΡΦΟΛΟΓΙΑ ΚΤΙΡΙΟΥ

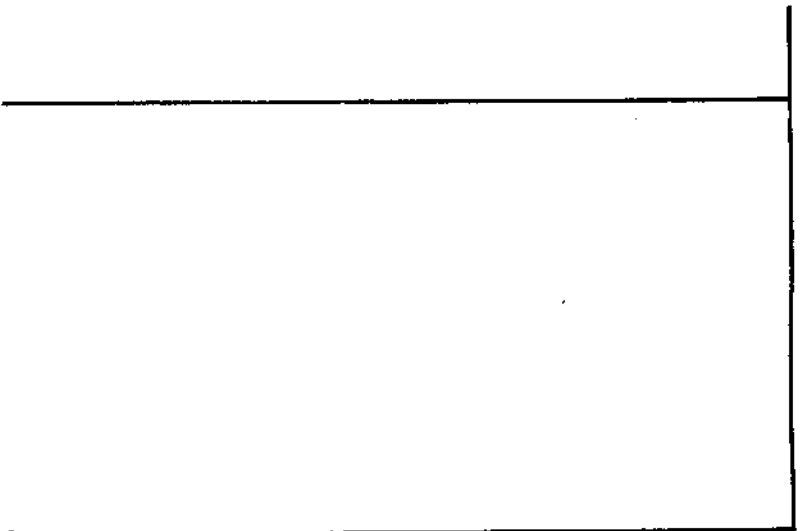
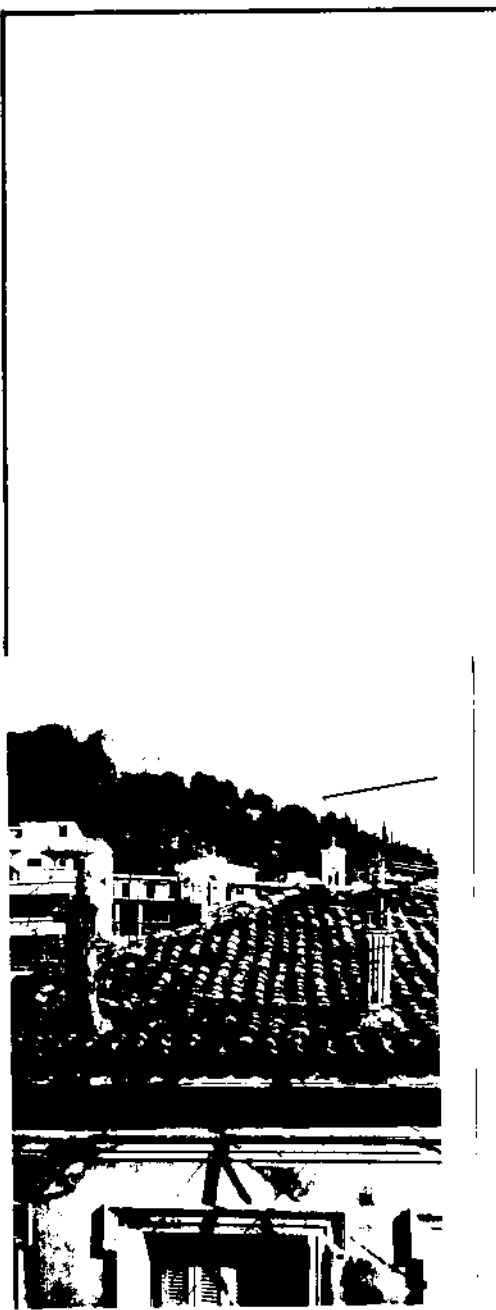
Η ζωφόρος και η κορνίζα της στέγης διατηρούν ίχνη από το παλιό γαλάζιο χρώμα τους, το μαρμάρινο μπαλιόνι με την ωραία σιδεριά και τα μαρμάρινα φουρούσια, διατηρεί την ομορφιά του. Τα ανοίγματα τού ορόφου περικλείονται από ψευδοκολώνες και στο κάτω μέρος των παραθύρων υπάρχει το "Ξυράφι". Πάνω στη στέγη ξεχωρίζουν δύο πήλινες καμινάδες και αρκετά αεροκέραμα. Η οικοδομή διατηρεί λοιπόν τα περισσότερα από τα αρχικά χαρακτηριστικά της και δίνει έναν διαφορετικό τόνο στο δρομάκι πού περνάει μπροστά της.

## ΠΕΡΙΒΑΛΛΟΝ ΧΩΡΟΣ

Η οικοδομή καταλαμβάνει σχεδόν όλο το οικοπέδο, αφήνοντας μιá μικρή αυλή στο πίσω μέρος της. Σήμερα έχει "στριμωχτεί" ανάμεσα σε δυό μεταγενέστερα κτίρια και έχει σημάδια εγκατάλειψης.

## ΠΡΟΤΑΣΗ

Διατήρηση όψης επί οδού.



## ΓΕΝΙΚΑ

Το κτίριο τού παλιού Γυμνασίου Αρρένων της Λαμίας, είναι ένα επιβλητικό ογκώδες κτίριο - πού κτίστηκε μετά το 1911 (αποπερατώθηκε στα 1926), αφού κατεδαφίστηκε το παλιό "Κουρσούμ - τζαμί" πού βρισκόταν στο χώρο αυτό.

Ο εργολάβος του ήταν ο γνωστός Χαλαμπόπουλος, πού είχε ασχοληθεί και με άλλα κτίρια της πόλης.

Είναι διόροφη οικοδομή με υπόγειο. Αρχικά στεγάστηκε το Παρθεναγωγείο, αργότερα το Γυμνάσιο Αρρένων και εξακολουθεί νά στεγάζει σχολεία μέσης εκπαίδευσης.

Διατηρείται σε καλή κατάσταση.

## ΤΕΧΝΙΚΑ ΧΑΡΑΚΤΗΡΙΣΤΙΚΑ ΚΤΙΡΙΟΥ

Φέρουσα κατασκευή: Λιθοδομή

Επιβάλυση: Ξύλινη στέγη

Εσωτ. τοίχοι: Οπτοπλινθοδομή

Πατώματα: Μπετόν

Εξώστες: ———

Είσοδος οικοδομής: Σιδερένια

## ΜΟΡΦΟΛΟΓΙΑ ΚΤΙΡΙΟΥ

Πρόκειται για ογκώδες κτίριο, με ενδιαφέρουσα όψη και αέτωμα στη στέγη στο κέντρο τού κτιρίου. Οι όψεις του είναι από εμφανή λιθοδομή αρμολογημένη. Τα ανοίγματά του είναι διαταγμένα συμμετρικά και το πάνω μέρος τους είναι διαμορφωμένο σε τόξο.

Επιβλητική πέτρινη σκάλα οδηγεί στην κύρια είσοδο τού διδαστηρίου.

## ΠΕΡΙΒΑΛΛΩΝ ΧΩΡΟΣ

Έχει, εξ αιτίας της χρήσης του, μεγάλη αυλή, περιτριγυρισμένη από ψηλό μαντρότοιχο, πού αποτελείται από πολυγωνικές λαξευτές πέτρες.

## ΠΡΟΤΑΣΗ

Συνολική διατήρηση

Ι Δ Ι Ο Κ Τ Η Σ Ι Α : Γυμνάσιο Αρριένων.

Ο Δ Ο Σ : Υψηλάντου



## ΓΕΝΙΚΑ

Το κτίριο αυτό, βρίσκεται στην περιφέρεια της πλατείας Διάκου, μίας πλατείας με ήπιο κοινωνικό χαρακτήρα, που περιβαλλόταν ανέκαθεν από κατοικίες. Κτίστηκε από τον αγωνιστή του 21 Δουβουνιώτη και ήδη το 1858 αναφέρεται σε πράξη του τότε Δημοτικού Συμβουλίου. Ο μετέπειτα ιδιοκτήτης του Μακροδήμος, το πούλησε στην Τράπεζα Ελλάδος, που μέχρι πρόσφατα το χρησιμοποιούσε σαν Υποκατάστημα της στην Λαμία και κατοικία του Διευθυντή της.

Είναι διόροφη οικοδομή με υπόγειο.

Σε συνδυασμό με τα άλλα σωζόμενα κτίρια της περιοχής, εντάσσεται στα διατηρητέα κτίσματα.

## ΤΕΧΝΙΚΑ ΧΑΡΑΚΤΗΡΙΣΤΙΚΑ ΚΤΙΡΙΟΥ

Φέρουσα κατασκευή: Λιθοδομή

Επικάλυψη: Τετρακλινης ξύλινη στέγη

Γκαζ. τοίχοι: Οπτόπλινθοι

Πατώματα: Μπετόν

Εξώστες: από μπετόν με μαρμάρινα φουρούσια.

Είσοδος οικοδομής: Σιδερένια πόρτα με τζαμωτό

## ΜΟΡΦΟΛΟΓΙΑ ΚΤΙΡΙΟΥ

Είναι ένα αρκετά απλό δείγμα νεοκλασικής αρχιτεκτονικής, που έχει νύξεις νεοκλασικές στις όψεις του (συμμετρικά ανοιγμάτων, ζωφόρο, παραστάσεις και επιστύλια στα ανοίγματα) και ενδιαφέρουσες σιδεριές.

Η χρήση του σαν κτίριο Τράπεζας, έγινε αφορμή να υποστεί αρκετές μετατροπές και επισκευές που συντέλεσαν στο να θυμίζει απλώς το αρχικό κτίσμα.

## ΠΕΡΙΒΑΛΛΩΝ ΧΩΡΟΣ

Ο κήπος, που καταλαμβάνει μεγάλο μέρος του οικοπέδου, περιβάλλεται από ψηλό μαντρότοιχο.

## ΠΡΟΤΑΣΗ

Συνολική διατήρηση

Ι Δ Ι Ο Κ Τ Η Σ Ι Α : Τράπεζα Ελλάδος

Ο Δ Ο Σ : Πλατεία Διάκου και Διονυσιώτου.



## ΓΕΝΙΚΑ

Η οικοδομή κληρονόμων Ελασσόνα, κτίστηκε το 1890 στη γωνία μιάς από τις καλύτερες πλατείες της Λαμίας, της πλατείας Διάκου.

Σαν αρχιτέκτονάς της αναφέρεται ο Τ.Χ Χέλμης και πρωτομάστορας ο Μιλτ. Μπάλλας η Αμπελιώ της από τον Βόλο.

Αποτελείται από δύο ορόφους με υπόγειο και η αρχική της χρήση, πού την διατήρησε μέχρι πρόσφατα, ήταν κατοικία με εσωτερική σιάλα.

Πρόκειται μάλλον για το καλύτερο δείγμα Νεοκλασικισμού στην Λαμία.

Η πλούσια και καλόγουστη διακόσμηση των όψεων και η εσωτερική του διαρρύθμιση, κάνουν το κτίριο αυτό να ξεχωρίζει από τα υπόλοιπα.

## ΤΕΧΝΙΚΑ ΧΑΡΑΚΤΗΡΙΣΤΙΚΑ ΚΤΙΡΙΟΥ

Φέρουσα κατασκευή: Λιθοδομή

Επικάλυψη: Τετρακλινης ξύλινη στέγη με ωραία αεροκέραμα

Εσωτ. τείχοι: Οπτοπλινθοδομή

Πατώματα: Ξύλινα, πού πατάνε σε σιδερένια δοκάρια σχήματος διπλού T.

Εξώστες: Μαρμάρινοι, πού πατάνε σε μαρμάρινα φουρούσια

Είσοδος οικοδομής: Ξύλινη ταμπλαδοτή πόρτα με φεγγίτες.

## ΜΟΡΦΟΛΟΓΙΑ ΚΤΙΡΙΟΥ

Εδώ συναντάμε συγκεντρωμένα, εκτός από τα βασικά χαρακτηριστικά των νεοκλασικών σπιτιών (συμμετρία ανοιγμάτων - εξωστών, ζωφόρο, παραστάσεις στα ανοίγματα, γωνιακές ψευδοκολώνες κ.λ.π), και άλλα εικαστικά στοιχεία, πού δεν συναντάμε στα λαμιώτικα νεοκλασικά κτίρια.

Αναφερόμαστε στις περίτεχνες σιδεριές, τα αετώματα πάνω από τα επιστύλια των ανοιγμάτων τις γλυπτικές παραστάσεις πού κοσμούν τα "ξυράφια των παραθύρων και την πλούσια εσωτερική του διακόσμηση (ρόπτρα, πατώματα ξύλινα και πόρτες λουστραρισμένα, ξύλινη σιάλα πού οδηγεί στον δρόμο).

Αξιοσημείωτη είναι η βεράντα τού ορόφου, πού καλύπτει την κυρία είσοδο τού σπιτιού και η μαρμάρινη σιάλα πού οδηγεί στο ισόγειο.

## ΠΕΡΙΒΑΛΛΩΝ ΧΩΡΟΣ

Ο κήπος, διαμορφωμένος σε επίπεδα, καταλαμβάνει μεγάλη έκταση τού οικοπέδου. Εδώ έχει ευδοκιμήσει και φοίνικας

## ΠΡΟΤΑΣΗ

Συνολική διατήρηση

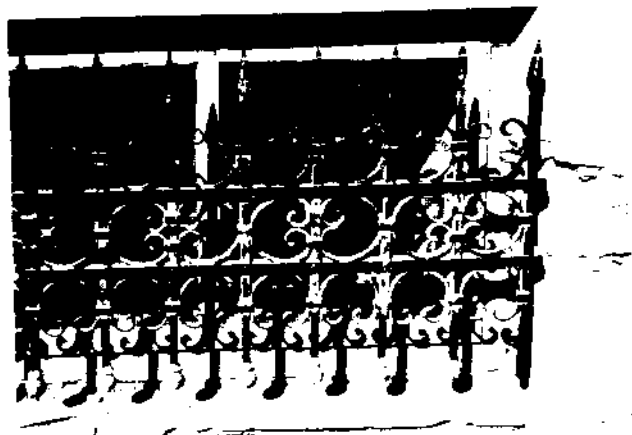
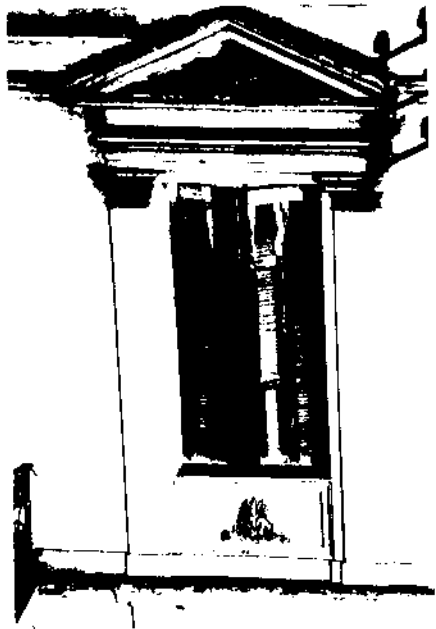
Σ Δ Ι Ο Κ Γ Η Σ Ι Α : Κληρονομίου Ελασσόνα .

Ο Δ Ο Σ : Πλατεία Δούκου και Καραγιαννοπούλου.



Ι Δ Ι Ο Κ Τ Η Σ Ι Α : Κληρονόμοι Ελασσώνα .

Ο Δ Ο Σ : Πλατέια Διάκου και Καραγιαννοπούλου .



## ΓΕΝΙΚΑ

Το κτίριο ιδιοκτησίας Δημ. Μανώλη (παλιά Γεωρ. Παπαδόπουλου) καταλαμβάνει μιά γωνία στην περιφέρεια της πλατείας Διάκου.

Κτίστηκε γύρω στα 1930, όταν είχε αρχίσει η εισβολή τού μπετόν.

Είναι διόροφη οικοδομή με υπόγειο, μικρή σε όγκο, πού διαθέτει αρκετά στοιχεία για να διατηρηθεί.

Το υπόγειο ήταν (και είναι) μαγάζι και ο όροφος κατοικία.

Έχει ανακαινισθεί πρόσφατα, με σεβασμό στα βασικά της χαρακτηριστικά.

## ΤΕΧΝΙΚΑ ΧΑΡΑΚΤΗΡΙΣΤΙΚΑ ΚΤΙΡΙΟΥ

Φέρουσα κατασκευή: Λιθοδομή

Επικόλυψη: Στέγη ξύλινη

Εσωτ. τείχοι: Οπτολιθοδομή

Πάτωματα: από μπετόν

Εξώστες: μαρμάρινοι μικροί χωρίς φουρούσια

Είσοδος οικοδομής: ξύλινη πόρτα

## ΜΟΡΦΟΛΟΓΙΑ ΚΤΙΡΙΟΥ

Τα ακροίεραμα στη στέγη, οι γεισίποδες κάτω από την κορνίζα, οι γωνιαίες ψευδοκολώνες, οι παραστάσεις και το επιστύλιο των ανοιγμάτων είναι τα στοιχεία πού συναντάμε σε όλα σχεδόν τα νεοκλασικά σπίτια και αποτελούν χαρακτηριστικά και αυτής της οικοδομής.

Η οικοδομή τούτη, ξεχωρίζει για τα μικρά μαρμάρινα μπαλκόνια της με τις καμπύλες γραμμές και τις "βαρειές", θα μπορούσαμε να πούμε, σιδεριές της, αν τις συγκρίνουμε με τα υπόλοιπα λιτά μορφολογικά της στοιχεία.

## ΠΕΡΙΒΑΛΛΩΝ ΧΩΡΟΣ

Μικρός ανέλιπτος χώρος, υπό τύπον αυλής στο πλάι της οικοδομής και το πίσω μέρος της, της εξασφαλίζουν έναν στοιχεώδη αερισμό.

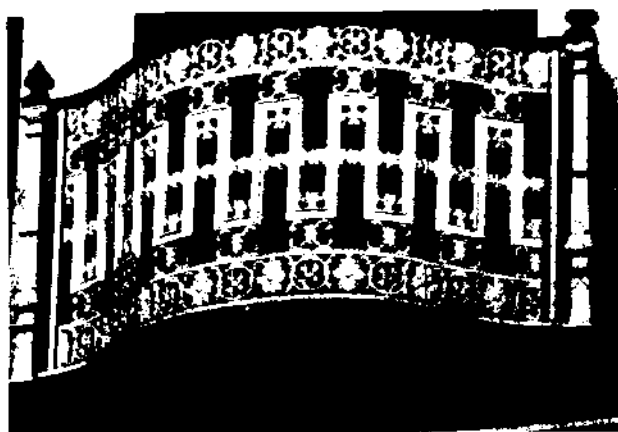
Κατά τα άλλα, οι δύο κύριες όψεις της οικοδομής βρίσκονται σε επαφή με τον δρόμο.

## ΠΡΟΤΑΣΗ

Διατήρηση κελύφους

Ι Δ Ι Ο Κ Τ Η Σ Ι Α : Δημητρίου Μανώλη

Ο Δ Ο Σ : Πλατεία Διάκου.



## ΓΕΝΙΚΑ

Η οικοδομή ιδιοκτησίας Πλατή, είναι διόροφη με υπόγειο λόγω κλίσης τού εδάφους και η ηλικία της τεκμηριώνεται από μαρμάρινη σκαλιστή επιγραφή στο τοξωτό υπέρθυρο τού πλώνα της αυλής, πού γράφει: "1860 20 Μάρτη - Χατζίσκος". Πρόκειται για τον πρώτο ιδιοκτήτη, πού την πούλησε στην οικογένειά Πλατή.

Σαν αρχιτέκτονας της αναφέρεται ο Φωτιάδης.

Η αρχική (και τ σημερινή της) χρήση ήταν κατοικία ( Γ' )

Στο πλώ μέρος της οικοδομής υπάρχει λίγο μεταγενέστερη διόροφη προσθήκη, λειτουργικά δεμένη με το παλιότερο κτίσμα.

Διατηρείται σε μέτρια κατάσταση.

( Γ' ) Οι δύο όροφοι συνδέονται με εσωτερική ξύλινη σκάλα και αποτελούν κατοικία μιάς οικογένειας.

## ΤΕΧΝΙΚΑ ΧΑΡΑΚΤΗΡΙΣΤΙΚΑ ΚΤΙΡΙΟΥ

Φέρουσα κατασκευή: Λιθοδομή

Επικάλυψη: Ξύλινη τετρακλιής στέγη, πλώ στέγη μονόριχτη

Εσωτ. τοίχοι: Οπτολιθοδομή

Πατώματα: Ξύλινα

Εξώστες: Μαρμάρινοι με μαρμάρινα φουρούσια

Είσοδος οικοδομής: Ξύλινη ταμπλαωτή πόρτα

## ΜΟΡΦΟΛΟΓΙΑ ΚΤΙΡΙΟΥ

Η οικοδομή έχει στις όψεις της απλώς νύξεις νεοκλασικές. Ενδιαφέρον παρουσιάζει η εσωτερική της διαρρύθμιση και η διακόσμηση των χώρων υποδοχής με "φρέσκο", καθώς και η επίπλωσή της πού διατηρείται καλά συντηρημένη.

Οι σκάλες πού οδηγούν στην είσοδο τού ισόγειου είναι επιβλητικές μαρμάρινες.

## ΠΕΡΙΒΑΛΛΩΝ ΧΩΡΟΣ

Πολύ μεγάλος κήπος, διαμορφωμένος σε επίπεδα, πέτρινος τοίχος πού τον περιβάλλει και δύο υπερανωδβια κυπαρίσια, συνθέτουν ένα περιβάλλον άξιο για διατήρηση.

## ΠΡΟΤΑΣΗ

Συνολική διατήρηση

## ΓΕΝΙΚΑ

Η οικοδομή ιδιοκτησίας κληρονόμων Νικολάου Αθανασίου καταλαμβάνει την μία από τις γωνίες της οδού Καραγιαννοπούλου με την πλατεία Πάρκου.

Κτίστηκε γύρω στα 1900 και είναι ένα αξιόλογο δείγμα οικοδομής αυτής της περιόδου, πού διαθέτει στις όψεις της πολλά εικαστικά στοιχεία.

Διατηρείται σε μέτρια κατάσταση, αλλά δεν έχει υποστεί αλλοιώσεις ούτε στις όψεις, ούτε εσωτερικά. ( Γ΄ )

Εδώ στεγαζόταν μέχρι πρόσφατα το Φαρμακείο Τομαρά, από τις αρχές τού αιώνα μας.

( Γ΄ ) Η αρχική της χρήση ήταν κατοικία στον όροφο και στο ισόγειο καταστήματα. Σήμερα λειτουργούν στο ισόγειο μόνο τὰ καταστήματα.

## ΤΕΧΝΙΚΑ ΧΑΡΑΚΤΗΡΙΣΤΙΚΑ ΚΤΙΡΙΟΥ

Φέρουσα κατασκευή: Λιθοδομή

Επικόλυψη: Στέγη ξύλινη, όπου υπάρχει σοφίτα

Εσωτ. τοίχοι: Οπτολιθοδομή

Πατώματα: Ξύλινο πάτωμα

Εξώστες: Μαρμάρινοι με φουρούσια

Είσοδος οικοδομής: Ξύλινη πόρτα με φεγγίτες

## ΜΟΡΦΟΛΟΓΙΑ ΚΤΙΡΙΟΥ

Εδώ βρίσκουμε συγκεντρωμένα τα αιροιέραμα στη στέγη ( πού έχει και σοφίτα), τα φουρούσια κάτω από την κορνίζα της στέγης, τα ζωνάρια κάτω από την ζωφόρο, πού περιτρέχουν το κτίριο γωνιακές ψευδοκολώνες και παραστάσεις στα ανοίγματα, πού μερικά απ'αυτά επιστ έφονται με τριγωνικά αετώματα, αξιόλογες σιδεριές στα μπαλκόνια και στο στέγαστρο των ισογείων καταστημάτων.

Είναι, σαν οικοδομή, από τις πιο αξιόλογες της μελέτης μας.

## ΠΕΡΙΒΑΛΛΩΝ ΧΩΡΟΣ

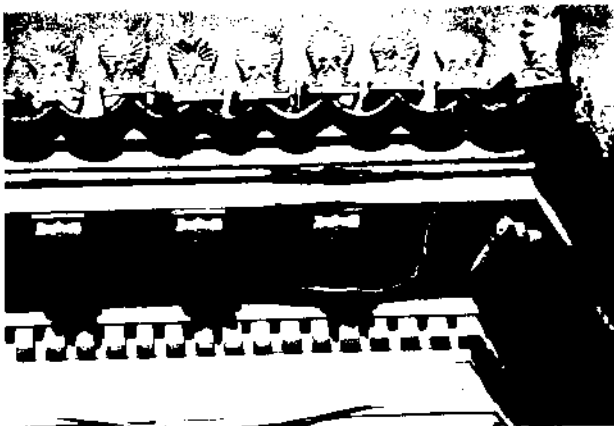
Το κτίριο καταλαμβάνει όλο το οικοπεδό του και είναι σε επαφή με δύο δρόμους.

## ΠΡΟΤΑΣΗ

Διατήρηση κελύφους

Ι Δ Ι Ο Κ Τ Η Σ Ι Α : κληρονόμοι Αθανασίου.

Ο Δ Ο Σ : Πλατεία Πάρκου και Καραγιαννοπούλου (απέναντι)



ΓΕΝΙΚΑ

Το κτίριο κληρονόμων Νικ. Αθανασίου κτίστηκε γύρω στα 1910 και η αρχική του χρήση ήταν κατοικία ο δρόμος και καταστήματα το ισόγειο ( σήμερα και ο δρόμος στεγάζει γραφεία επαγγελματιών). Βρίσκεται στην γωνία της εμπορικότερης πλατείας της πόλης μας και διατηρείται σε μέτρια κατάσταση, λόγω έλλειψης φροντίδας.

Ετην περίοδο της κατοχής μετατράπηκε σε νοσοκομείο.

Είναι διόροφη οικοδομή με υπόγειο.

ΤΕΧΝΙΚΑ ΧΑΡΑΚΤΗΡΙΣΤΙΚΑ ΚΤΙΡΙΟΥ

Φέρουσα κατασκευή: Λιθοδομή

Επιβάλυση: Στέγη τριγωνικής

Εσωτ. τοίχοι: Οπτοπλινθοδομή

Πατώματα: Ξύλινα

Εξώσεις: Μαρμάρινοι με φουρούσια

Είσοδος οικοδομής: Ξύλινη πόρτα

ΜΟΡΦΟΛΟΓΙΑ ΚΤΙΡΙΟΥ

Δεν έχει πολλά εικαστικά στοιχεία στις όψεις. Ενδιαφέρον παρουσιάζουν οι σιδεριές των εξωστών του και το σιδερένιο στέγαστρο των ισόγειων καταστημάτων.

Μαζί με τα άλλα προτεινόμενα για διατήρηση κτίρια, που υπάρχουν στην περιφέρεια της πλατείας Πάρκου, αποτελεί ενότητα ύψους και χρονολογίας και μ' αυτό το σκεπτικό προτείνεται για διατήρηση.

ΠΕΡΙΒΑΛΛΩΝ ΧΩΡΟΣ

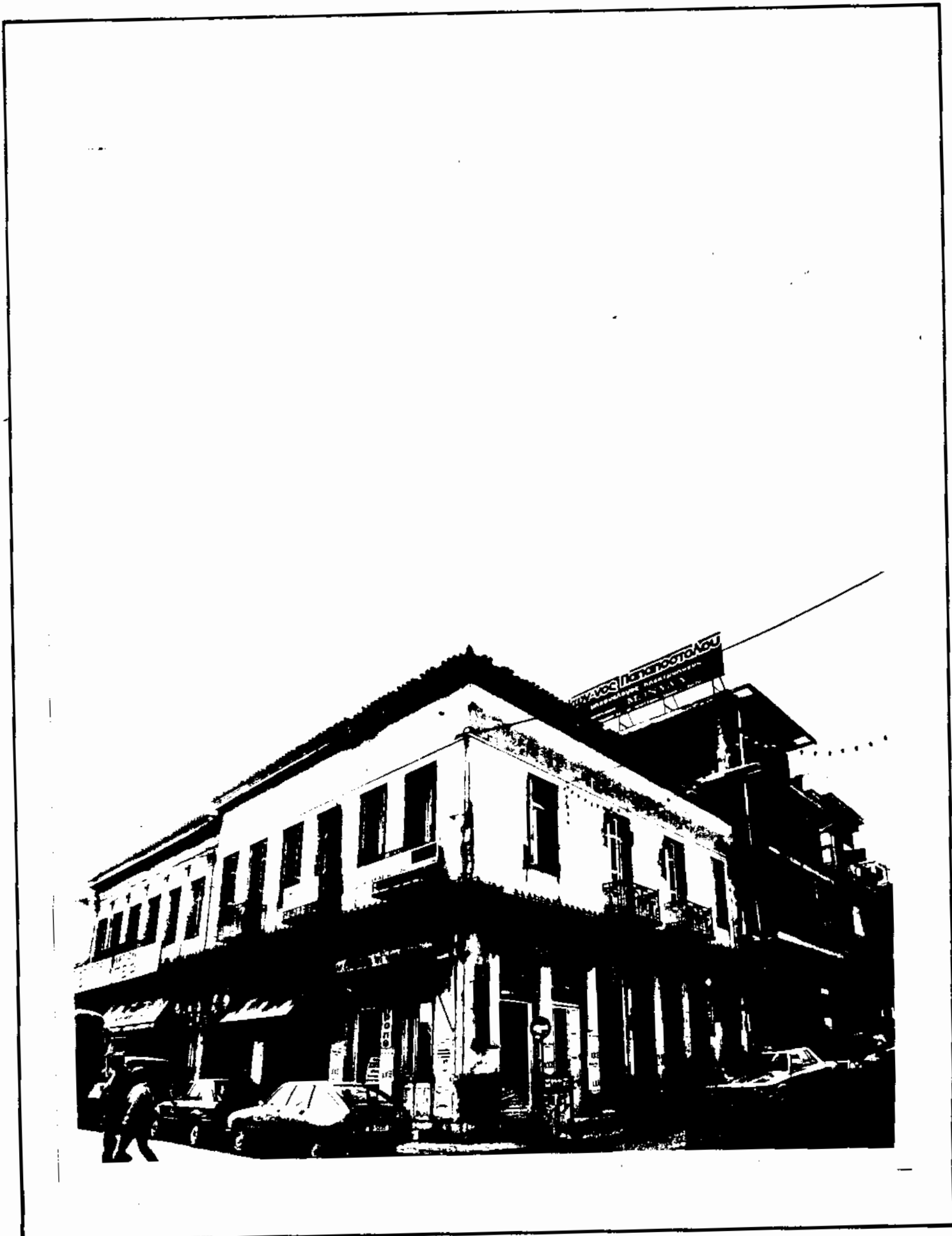
Καταλαμβάνει σχεδόν όλο το οικοπέδο του, πλην μικρής αυλής στο πίσω μέρος του.

ΠΡΟΤΑΣΗ

Διατήρηση κελύφους

Δ Ι Ο Κ Τ Η Σ Γ Ι Α : Κληρονόμοι Νικολάου Αθανασίου

Δ Ο Σ: Πλατεία Πάρκου και Καραγιαννοπούλου.



ΓΕΝΙΚΑ

Η οικοδομή ιδιοκτησίας Ευαγγ. Παπαντωνίου, που βρίσκεται στην περιφέρεια και προς το δυτικό τμήμα της σημερινής Πλατείας Πάρκου ( παλιά "Σεταγοφής").

Κτίστηκε στα 1880 - 1890. Ο πρώτος της ιδιοκτήτης ονομαζόταν Νικολάου.

Πρόκειται για διόροφο κτίριο με μικρή αυλή στο πίσω μέρος.

Η πρώτη του χρήση ήταν ξενοδοχείο ο όροφος, με την επωνυμία "LA CRE CE" και καταστήματα στο ισόγειο.

Τα εικαστικά στοιχεία της όψης τού α' ορόφου, σε συνδυασμό και με την θέση του το κάνουν αξιόλο διατήρησης.

Σήμερα λειτουργούν στο ισόγειο καταστήματα, ο όροφος είναι εγκαταλειμμένος.

ΤΕΧΝΙΚΑ ΧΑΡΑΚΤΗΡΙΣΤΙΚΑ ΚΤΙΡΙΟΥ

Φέρουσα κατασκευή: Λιθοδομή

Επικάλυψη: Στέγη δικλιλής

Εσωτ. τοίχοι: Οπτοπλινθοδομή

Πατώματα: Ξύλινα

Φερόστες : Μαρμάρινοι

Είσοδος οικοδομής: Έχει καταστραφεί

ΜΟΡΦΟΛΟΓΙΑ ΚΤΙΡΙΟΥ

Η κύρια όψη τού κτιρίου προς την πλατεία Πάρκου και ιδιαίτερα ο όροφος διατηρούν πολλά από τα παλιά μορφολογικά τους στοιχεία. Συγκεκριμένα υπάρχουν τα αφροιέραμα, τα φουρυσάκια και οι γεισοπόδες κάτω από την κορνίζα της στέγης, οι ψευδοκολώνες με τα κιονόκρανα μεταξύ των ανοιγμάτων, το παλιό μπαλκόνι με την αξιόλογη σιδεριά και ένα νεώτερο σιδερένιο στέγαστρο στο ισόγειο για τα κατάστήματα. Πέντε αγάλματα πάνω σε χαμηλό τοιχάκι πίσω από τα αφροιέραμα της στέγης, δεν υπάρχουν πιά.

Γενικά, η όψη τού κτιρίου ήταν διαμορφωμένη με τα χαρακτηριστικά της κλασικής περιόδου.

ΠΕΡΙΒΑΛΛΩΝ ΧΩΡΟΣ

Το κτίριο βρίσκεται σε επαφή με τον δρόμο και τα διπλανά του κτίρια, χωρίς έχνος ιδιωτικότητας, είτε υπό μορφή αυλής, είτε υπό μορφή απόστασης από τις γειτονικές οικοδομές.

ΠΡΟΤΑΣΗ

Διατήρηση κελύφους

Ι Δ Ι Ο Κ Τ Η Σ Ι Α : Συγγελοῦ Ρεφιντωνίου.

Ο Δ Ο Σ : Πλατεία Κίβρου.



## ΓΕΝΙΚΑ

Το κτίριο Ιδιοκτησίας Βασιλικής Καρανάσιου καταλαμβάνει την γωνία της οδού Καιοδιστρίου προς το δεξιό τμήμα της Πλατείας Πάρκου.

Κτίστηκε στα 1895 και στον ορόφο του η χρήση ήταν κατοικία, στο δε λόγείο καταστήματα. Σήμερα, αφού, ιδιαίτερα στον όροφο, έγιναν εργασίες συντήρησης που κατέστρεψαν τα εικαστικά στοιχεία στις όψεις του, λειτουργεί και στον όροφο καταστήματα, όπως και στο λόγείο.

## ΤΕΧΝΙΚΑ ΧΑΡΑΚΤΗΡΙΣΤΙΚΑ ΚΤΙΡΙΟΥ

Φέρουσα κατασκευή: Λιθοδομή

Επιβάλυψη: Τετρακλινης ξύλινη στέγη

Εσωτ. τοίχοι: Οπτολιθοδομή

Πατώματα: Ξύλινα

Εξώστες: Μαρμάρινοι, με μαρμάρινα φουρούσια

Είσοδος οικοδομής: Έχει καταστραφεί

## ΜΟΡΦΟΛΟΓΙΑ ΚΤΙΡΙΟΥ

Στο λόγείο, διατηρούνται ορισμένα από τα χαρακτηριστικά του ( οι πελεκημένες πέτρες που αναπαριστούν ψευδή δόμηση στις γωνίες του, το σιδερένιο στέγαστρο με την ωραία σιδεριά) Η ανατολική πλευρά του κτιρίου, μας δίνει πληροφορίες για τα μορφολογικά του στοιχεία στον όροφο ( αεροκέραμα, φουρούσια κάτω από την κορνίζα της στέγης και γεισιπόδες, ζωφόρος γύρω από το κτίριο):

Διατηρούνται ανέπαφα και τα μπαλκόνια των όψεων με τις ωραίες τους σιδεριές.

## ΠΕΡΙΒΑΛΛΟΝ ΧΩΡΟΣ

Μικρή, πολύ μικρή αυλή στο πίσω μέρος του κτιρίου.

Το υπόλοιπο κτίριο είναι σε επαφή με τους δρόμους που το περιβάλλουν.

## ΠΡΟΤΑΣΗ

Αποκατάσταση αλλοιωμένων προσόψεων - διατήρηση κελύφους

Δ Ι Ο Κ Τ Η Σ Ι Α : Βασίλειος Καρανάσιου .

Δ Ο Σ : Πλατεία Πάρκου και Καποδιστρίου



## ΓΕΝΙΚΑ

Μιά επιγραφή χαραγμένη στο μαρμάρινο υπέρθυρο της εισόδου αυτής της οικοδομής, μας πληροφορεί ότι κτίστηκε στα 1865. Το κτίριο αυτό, σε κακή κατάσταση σήμερα, βρίσκεται κοντά στη πλατεία Πάριου, την εμπορικότερη, από παλιά, πλατεία της Λαμίας. Ανήκει στους κληρονόμους Βασιλόπουλου και είναι διόροφο με εσωτερική σκάλα. Συνέχεται από μία σειρά μικρών μαγαζιών στο ένα του πλαιΐ.

Η αρχική του χρήση ήταν κατοικία οσφορος και μέρος του ισόγειου και το υπόλοιπο ισόγειο κάλυπτε τις επαγγελματικές ανάγκες του ιδιοκτήτη.

Ο αρχικός ιδιοκτήτης ονομαζόταν Χατζηρρήγας. Σ' αυτό το κτίριο στεγάστηκε την περίοδο του μεσοπολέμου η Επισκοπή Φθιώτιδας και αργότερα το Ταχυδρομείο -Τηλεγραφείο-Τηλεφωνείο. Σήμερα λειτουργούν στο ισόγειο, αρκετά υποβαθμισμένα, μερικά μικρά μαγαζιά.

## ΤΕΧΝΙΚΑ ΧΑΡΑΚΤΗΡΗΤΙΚΑ ΚΤΙΡΙΟΥ

Φέρουσα κατασκευή: Λιθοδομή

Επιλύση: Ξύλινη στέγη

Εσωτ. τοίχοι : Μπαγδαλί

Πατώματα: Ξύλινα

Εξώστες: Ξύλινος που στηρίζεται σε μαρμάρινα φουρούσια

Είσοδος οικοδομής: Ξύλινη ταμπλαδοτή, στο πάνω μέρος της ημικυκλικής φεγγίτης.

## ΜΟΡΦΟΛΟΓΙΑ ΚΤΙΡΙΟΥ

Είναι ένα πολύ καλό δείγμα Νεοκλασικής Αρχιτεκτονικής με τα συμμετρικά του ανοίγματα, τις ψευδοκολώνες στις γωνιές και τις παραστάσεις και τα "ξυράφια" στα ανοίγματά του, με επιστύλιο με ραβδώσεις πάνω από τα ανοίγματα και κάτω από την ζωφόρο της στέγης. Λόγω έλλειψης κήπου, οι ανάγκες για υπαίθρια ζωή των ενοίκων της κατοικίας, εξυπηρετούνταν από μεγάλη γωνιακή βεράντα, που σχηματίστηκε σε εσοχή του α' ορόφου (στοιχείο που δεν συναντάμε σε άλλο σπίτι αυτής της περιόδου).

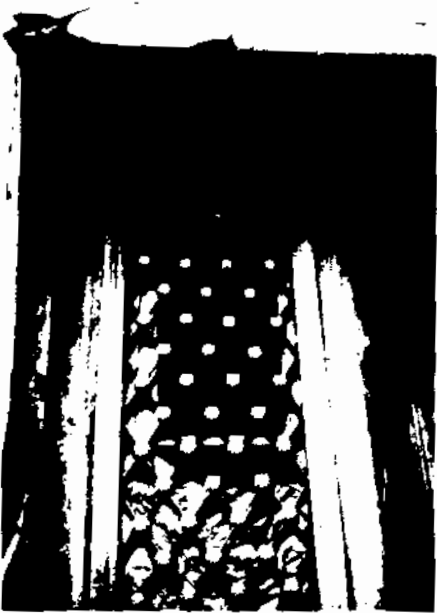
## ΠΕΡΙΒΑΛΛΩΝ ΧΩΡΟΣ

Το σπίτι και η μικρή πλαϊνή οικοδομή καταλαμβάνουν σχεδόν όλο το οικοπέδο, έτσι που απομένει μικρή μόνον αυλή στο πίσω μέρος του, που κάλυπτε τις ανάγκες υγιεινής των κατοίκων του σπιτιού και των μαγαζιών.

ΠΡΟΤΑΣΗ: Διατήρηση και ενίσχυση κελύφους.

Ι Δ Ι Ο Κ Τ Η Σ Ι Α: Κληρονόμοι Βασιλδπούλου

Ο Δ Ο Σ: Σατωβριάνδου και Πατρύλου



## ΓΕΝΙΚΑ

Η οικοδομή κληρονόμων Κ. Ξηρού, κτίστηκε γύρω στα 1910 σε μιά από τις εμπορικότερες οδούς της Λαμίας, την οδό Σατωβριάνδου, εκεί όπου παλιά ήταν τα “Αλώνια” της Λαμίας.

Είναι διόροφη οικοδομή με υπόγειο και μεταγενέστερη προσθήκη στον όροφο, που στηρίζεται σε κολόνες από ΒΕΤΟΝ.

Ο όροφος χρησιμοποιούνταν για κατοικία του ιδιοκτήτη και το υπόγειο και το υπόγειο για τις επαγγελματικές του ανάγκες (φόρτωμα - ξεφόρτωμα προϊόντων).

Είναι απλούστερη έκφραση του νεοκλασικισμού και η διατήρησή του κρίνεται ότι έχει σχέση με την διατήρηση του απέναντι κτιρίου, ιδιοκτησίας Βασιλόπουλου, με το οποίο αποτελεί μία ενότητα.

## ΤΕΧΝΙΚΑ ΧΑΡΑΚΤΗΡΙΣΤΙΚΑ ΚΤΙΡΙΟΥ

Φέρουσα κατασκευή: Λιθοδομή

Επικάλυψη: Ξύλινη τετράρριχτη στέγη

Εσωτ. τοίχοι: Οπτολιθοδομή

Πατώματα: Μητόν

Εξώστες: Μητόν, στηρίζονται σε απλά φουρούσια

Είσοδος οικοδομής: Ξύλινη πόρτα με σιδερένιο στέγαστρο

## ΜΟΡΦΟΛΟΓΙΑ ΚΤΙΡΙΟΥ

Όπως αναφέραμε παραπάνω, το κτίριο δεν έχει πολλά εικαστικά στοιχεία στις όψεις (π.χ κοινό κρονα, ψευδοκολώνες στις γωνίες, “ξυράφια”, κάτω από τα παράθυρα).

Ενδιαφέρουν παρουσιάζουν οι σιδεριές της οικοδομής, δηλ. το στέγαστρο της πόρτας της κατοικίας, αυλόπορτα και λιγότερο τα κάγκελλα των εξωστών.

Κατά τα άλλα, έχουμε και εδώ την συμμετρία στα ανοίγματα, τις παραστάσεις και το επιστύλιο στα ανοίγματα και την φροντισμένη κορνίζα της στέγης.

## ΠΕΡΙΒΑΛΛΩΝ ΧΩΡΟΣ

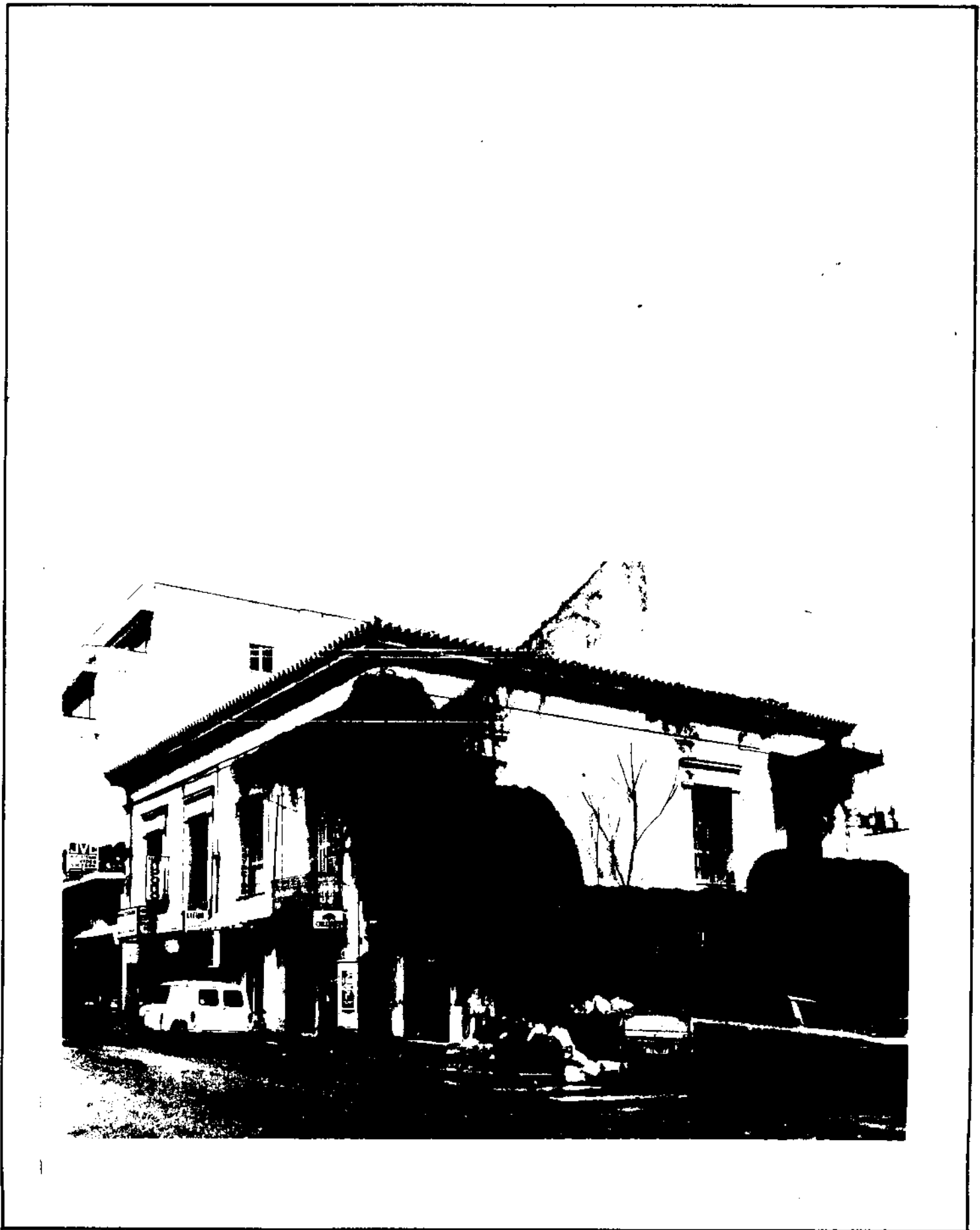
Η αυλή του κτιρίου έχει διαμορφωθεί έτσι ώστε να εξυπηρετεί τον εμπορικό ρόλο του υπογείου της οικοδομής. Υπάρχει και μικρός κήπος στο πλάι του σπιτιού, που τονίζει την κυρία είσοδό του.

## ΠΡΟΤΑΣΗ

Διατήρηση κελύφους.

Ι Δ Ι Ο Κ Τ Η Σ Ι Α: Κληρονόμου Ξηρού.

Ο Δ Ο Σ : Σατωβριάνδον 13.



ΓΕΝΙΚΑ

Το κτίριο πού στεγάζει και σήμερα τις υπηρεσίες των Δικαστηρίων, κτίστηκε στα 1912, από δωρεά τού Ανδρέα Συγγρού.

Είναι διόροφο με υπόγειο, επιβλητικό σε όγκο και βρίσκεται κοντά στην Πλατεία Πάριου. Πρόσφατα έχουν αναπαλαιωθεί οι όψεις του.

ΤΕΧΝΙΚΑ ΧΑΡΑΚΤΗΡΙΣΤΙΚΑ ΚΤΙΡΙΟΥ

Φέρουσα κατασκευή: Λιθοδομή

Επικόλυψη: Ορισμένα τμήματα δώμα, άλλα στέγη

Εσωτ. τείχοι: Οπτολιθοδομή

Πατώματα: Πλακάκια, πάνω σε φέρουσα κατασκευή από σιδηροδοκούς

Εξώστες: —————

Είσοδος οικοδομής: Σιδερένια επιβλητική

ΜΟΡΦΟΛΟΓΙΑ ΚΤΙΡΙΟΥ

Πρόκειται για κτίριο μεγάλου όγκου, με έντονα τα κλασσικά στοιχεία στις όψεις του (κόγχες πεσσούς, γείσα κ.λ.π.).

Έχει επιβλητικές σιδεριές στα παράθυρα τού υπογείου και τού α' ορόφου και η είσοδός του είναι αξιοπρόσεκτη σαν σύνθεση.

Η βάση τού κτιρίου ( το υπόγειο δηλαδή) είναι εμφανής λιθοδομή από πολυγωνικούς λίθους αρμολογημένους.

Εσωτερικά έχει μεγαλόπρεπη μαρμάρινη σκάλα, αίθριο πού συνδέει τούς πλαϊνούς μικρότερους όγκους με τον κεντρικό, πού σκεπάζεται από αξιόλογο τζαμτό.

Είναι γενικά ένα κτίριο μεγάλης κλίμακας ( στο ύψος, στον όγκο, στην έκταση πού καταλαμβάνει).

ΠΕΡΙΒΑΛΛΩΝ ΧΩΡΟΣ

Το κτίριο καταλαμβάνει ολόκληρο οικοδομικό τετράγωνο και περιβάλλεται από φαρδιά πεζοδρόμια. Στη μία του πλευρά υπάρχει μικρός χώρος με πράσινο.

ΠΡΟΤΑΣΗ

Συνολική διατήρηση

Ο Κ Τ Η Σ Ι Α : Δικαστικό Μέγαρο.

Λ Ο Σ : Καποδιστρίου.



ΓΕΝΙΚΑ

Στην βόρεια πλευρά της Πλατείας Λαού, δεσπόζει το διόροφο με υπόγειο κτίριο των κληρονόμων Πετρόπουλου.

Χτισμένο στα 1880 έχει μια ξεχωριστή αρχοντιά.

Το ισόγειο του ήταν ανέκαθεν καφενείο (μην ξεχνάμε ότι η Πλατεία Λαού, στέγαζε από τον 16ο αιώνα την ιστορική εμποροπανήγυρη της Λαμίας και είναι χώρος υποδοχής μέχρι σήμερα, για τους περαστικούς από την Λαμία ξένους) και ο όροφος ξενοδοχείο. Σήμερα λειτουργεί μόνο στο ισόγειο το ιστορικό καφενείο "Βοστώνη".

ΤΕΧΝΙΚΑ ΧΑΡΑΚΤΗΡΙΣΤΙΚΑ ΚΤΙΡΙΟΥ

Φέρουσα κατασκευή: Λιθοδομή

Επικόλληση: Ξύλινη στέγη

Εσωτ. τοίχοι: Οπτοπλινθοδομή

Πατώματα: Ξύλινα, στηρίζεται σε σιδηροδοκούς

Εξώστες: Μαρμάρινοι, στηρίζονται σε μαρμάρινα φουρούσια

Είσοδος οικοδομής: Ξύλινη πόρτα

ΜΟΡΦΟΛΟΓΙΑ ΚΤΙΡΙΟΥ

Ο όροφος του κτιρίου (γιατί το ισόγειο του κτιρίου έχει υποστεί ορισμένες αλλοιώσεις) διατηρεί τα χαρακτηριστικά του.

Σώζονται τα περισσότερα αιφονιέραιά του, τα μικρά πήλινα φουρούσια που φαίνονται να στηρίζουν την κορνίζα της στέγης, οι γεισιπόδες αμέσως παρακάτω.

Οι γωνιακές ψευδοκολώνες τελειώνουν σε κιονόκρανα κορινθιακού ρυθμού.

Το επιστύλιο των ανοιγμάτων φαίνεται σαν να στηρίζεται σε μικρά φουρούσια και τα φουρούσια των μπαλκονιών είναι δουλεμένα με τέχνη.

Οι σιδεριές των μπαλκονιών είναι αξιόλογες και τονίζουν τις όψεις.

ΠΕΡΙΒΑΛΛΟΝ ΧΩΡΟΣ

Το κτίριο, χτισμένο στην συμβολή τριών δρόμων, δεν έχει καθόλου ανέπτυκτο χώρο.

Η θέση του όμως είναι ιδανική για την χρήση που είχε.

ΠΡΟΤΑΣΗ

Διατήρηση κελύφους

Δ Ι Ο Κ Τ Η Σ Ι Α : Κληρονομία Πετρόπουλου.

Δ Ο Σ : Πλατεία Λαού.



ΓΕΝΙΚΑ

Το κτίριο ιδιοκτησίας κληρονόμων Σπηλιώτη, κτισμένο δίπλα στην Πλατεία Λαού, αποτελούσε διώροφη κατοικία εύπορης αστικής οικογένειας.

Έχει κτιστεί στα 1880 και εκτός των δυο ορόφων που χρησιμοποιούνταν για κατοικία και συνδεόταν με εσωτερική ξύλινη σκάλα, έχει και υπόγειο, αρκετά ψηλό.

Μέχρι πριν λίγα χρόνια κατοικούνταν το ισόγειο και ο δρόμος της, σήμερα όμως ερειπώνεται εγκαταλειμμένη.

\*Έχει αξιόλογα μορφολογικά στοιχεία και διαθέτει μεγάλο κήπο.

ΤΕΧΝΙΚΑ ΧΑΡΑΚΤΗΡΙΣΤΙΚΑ ΚΤΙΡΙΟΥ

Φέρουσα κατασκευή: Λιθοδομή

Επιβάλυψη: Τετρακλινης ξύλινη στέγη

Εσωτ. τείχοι: Οπτολιθοδομή

Πατώματα: Ξύλινα

Εξώσεις: Μαρμάρινοι με μαρμάρινα φουρούσια

Είσοδος οικοδομής: Ξύλινη ταμπλαδωτή πόρτα με ωραίο ρόπτρο

ΜΟΡΦΟΛΟΓΙΑ ΚΤΙΡΙΟΥ

Το κτίριο είναι καθαρά νεοκλασικό, χωρίς τα πολλά εικαστικά στοιχεία στις όψεις άλλων κτιρίων, αλλά επιβλητικό σαν όγκος και με καθαρές και αυστηρές γραμμές.

Κάτω από την κορυφή της στέγης συναντάμε κι εδώ γεισοπόδες, στις γωνίες του κοσμείται από ψευδοκολώνες που απολήγουν σε κιονόκρανα πήλινα με φινιμένες παραστάσεις.

Οι σιδεριές των μπαλκονιών είναι αξιόλογες και ταιριάζουν στην γεωμετρική φόρμα των όψεων.

Αξιοσημείωτες οι σιδεριές των παραθύρων τού ισόγειου αν και το κτίριο απέχει από τον δρόμο και περιβάλλεται από ψηλό πέτρινο τείχος με σιδεριές. Η είσοδος στην αυλή γίνεται από τοξωτό εντυπωσιακό πύλωμα με λαξευτή πέτρα και στέρεη ξύλινη ταμπλαδωτή πόρτα.

Γενικά, η κατασκευή αποπνέει μία αυστηρότητα και βαρύτητα.

ΠΕΡΙΒΑΛΛΩΝ ΧΩΡΟΣ

Μεγάλος κήπος, που περιβάλλει από τις τρεις πλευρές την οικοδομή και με τον πέτρινο μα ντρότοιχο του την απομονώνει από τον δρόμο.

ΠΡΟΤΑΣΗ

Διατήρηση κελύφους

Ι Δ Ι Ο Κ Τ Η Σ Ι Α: Κληρονόμοι Επιγλιώτη

Ο Δ Ο Σ: Ησαΐα καὶ Αριστοτέλους 3



ΓΕΝΙΚΑ

Η οικοδομή ιδιοκτησίας κληρονόμων Αναγνωστόπουλου, στην γωνία των οδών Καραϊσκάκη και Τρούμαν, στέγαζε μέχρι πριν λίγα χρόνια ένα από τα παλιότερα χαρτοπωλεία της Λαμίας, τον γνωστό Αναγνωστόπουλο.

Πρόκειται για ισόγειο κτίριο, κτισμένο στα 1906 (κατά πληροφορίες των ιδιοκτητών για αυτό το κτίριο είχε εκδοθεί η πρώτη οικοδομική άδεια στη Λαμία), που έχει μερικά αξιόλογα μορφολογικά στοιχεία και επιπρόθετα αποτελεί, με την πάροδο του χρόνου, αναπόσπαστο στοιχείο της Πλατείας Λαού.

ΤΕΧΝΙΚΑ ΧΑΡΑΚΤΗΡΙΣΤΙΚΑ ΚΤΙΡΙΟΥ

Φέρουσα κατασκευή: Λιθοδομή

Επικάλυψη: Στέγη ξύλινη

Εσωτ. τείχους: Οπτοπλινθοδομή

Πατώματα: Ξύλινο

Εξώστες: ~~-----~~

Είσοδος οικοδομής: Σήμερα τζαμαρίες και σιδερένια ρολιά.

ΜΟΡΦΟΛΟΓΙΑ ΚΤΙΡΙΟΥ

Σαν κτίριο, προορισμένο εξ αρχής να αποτελέσει την επαγγελματική στέγη του ιδιοκτήτη του έχει δανειστεί πολλά στοιχεία από τα σύγχρονα του νεοκλασικά σπίτια.

Στις γωνίες του έχει δομηθεί με ορθογωνισμένες πέτρες, υπό μορφή ψευδοκολωνών, η στέγη του κοσμείται με αιροκέραμα και κάτω από την κορνίζα της υπάρχουν γεισίποδες.

Πολύ όμορφα δουλεμένο παραμένει μέχρι σήμερα το σιδερένιο στέγαστρο που περιβάλλει το κτίριο, προστατεύοντας τα ανοίγματά του.

ΠΕΡΙΒΑΛΛΩΝ ΧΩΡΟΣ

Έχοντας πρόσωπο σε τρεις δρόμους που το περιβάλλουν από τις τρεις του πλευρές, το κτίριο έχει καταλάβει όλο το οικοπέδο, μιάς και η χρήση του δεν απαιτεί ανάλυπτο χώρο.

ΠΡΟΤΑΣΗ

Συνολική διατήρηση

Ι Δ Ι Ο Κ Τ Η Σ Ι Α: Κληρονόμοι Αναγνωστόπουλου

Ο Δ Ο Σ: Καραϊσκάκη 29



ΓΕΝΙΚΑ

Το κτίριο ιδιοκτησίας κληρονόμων Γαλάνη, βρίσκεται στην βορειοδυτική γωνία της Πλατείας Λαού, είναι μικρό σε όγκο, με νεοκλασικά χαρακτηριστικά, και μαζί με το απέναντι ευρισκόμενο κτίριο, κληρονόμων Αναγνωστόπουλου, αποτελούν ενότητα.

Κτίστηκε γύρω στα 1910 και είναι διόροφη οικοδομή, που στον όροφο στέγαζε κατοικία και στο ισόγειο καταστήματα.

Σήμερα, διατηρούμενη σε μέτρια κατάσταση, λειτουργεί ολόκληρη για επαγγελματικές στέγες

ΤΕΧΝΙΚΑ ΧΑΡΑΚΤΗΡΙΣΤΙΚΑ ΚΤΙΡΙΟΥ

Φέρουσα κατασκευή: Λιθοδομή

Επιβάλυση: Τετρακλινη ξύλινη στέγη

Εσωτ. τοίχοι: Οπτοπλινθοδομή

Πατώματα: Ξύλινα

Εξώστες: Μαρμάρινοι με φουρούσια

Είσοδος οικοδομής: Ξύλινη πόρτα

ΜΟΡΦΟΛΟΓΙΑ ΚΤΙΡΙΟΥ

Είναι μικρή σε όγκο, λαϊκότερη κατασκευή, που έχει όμως ιδιαίτερα στον όροφο τα χαρακτηριστικά των νεοκλασικών κτιρίων, (γωνιαίες ψευδοκολώνες, παραστάσεις και επιστύλια στα ανοίγματα, "Ξυράφια" κάτω από τα παράθυρα).

Οι σιδεριές του εξώστη έχουν αλλοιωθεί, αλλά το σιδερένιο στέγαστρο των καταστημάτων διαρεί την παλιά του ομορφιά.

Αξιοσημείωτο είναι το σχήμα της κατοψής της (Τραπεζίο, με τη μιά του βάση πολύ στενή), που προέκυψε από την απότμηση του οικοπέδου της από τρεις δρόμους.

ΠΕΡΙΒΑΛΛΩΝ ΧΩΡΟΣ

Καταλαμβάνει ολόκληρο το οικοπέδο, στο οποίο είναι χτισμένη, έχοντας πρόσωπο σε τρεις δρόμους.

ΠΡΟΤΑΣΗ

Διατήρηση μελών

Ι Δ Ι Ο Κ Τ Η Σ Ι Α: Κληρονόμοι Γαλάνη

Ο Δ Ο Σ: Πλατεία Λαού και Καραϊσκάκη



ΓΕΝΙΚΑ

Τα κτίρια της Δημοτικής αγοράς κτίστηκαν γύρω στα 1930. Αποτελούν ένα συγκρότημα με ασκεπείς διαβάσεις ανάμεσά τους και χρησιμοποιούνται και σήμερα, λίγο ταλαιπωρημένα από τον χρόνο.

Χαρακτηρίζουν και δίνουν χρώμα στην περιοχή τους και πιστεύουμε ότι μία ανακαίνιση θα βοηθούσε να παίξουν για χρόνια τον εμπορικό τους ρόλο και να εξυπηρετούν ένα πλήθος ανθρώπων με τις διαφορετικές λειτουργίες που στεγάζουν ( οπωροπωλεία, κρεοπωλεία, φαραγορά).

ΤΕΧΝΙΚΑ ΧΑΡΑΚΤΗΡΙΣΤΙΚΑ ΚΤΙΡΙΟΥ

Φέρουσα κατασκευή: Σκελετός από ΒΕΤΟΝ

Επικόλυψη: Δώμα και ορισμένα στέγη

Εσωτ. τοίχοι: Οπτοπλινθοδομή

Πατώματα: ΒΕΤΟΝ

Εξώστες: —————

Είσοδος οικοδομής: Σιδερένιες πόρτες

ΜΟΡΦΟΛΟΓΙΑ ΚΤΙΡΙΟΥ

Ισόγεια και διδρόμα κτίρια με υπόγειο λόγω κλίσης του εδάφους, με τσιμεντένιες σκάλες ανάμεσά τους και πλακοστρωμένες διαβάσεις-δρομάκια.

Το κτίριο προς την πλευρά της Οθωνος, έχει το καντρικό του τμήμα υπερυψωμένο και λειτουργεί σαν είσοδος στο όλο συγκρότημα.

ΠΕΡΙΒΑΛΛΩΝ ΧΩΡΟΣ

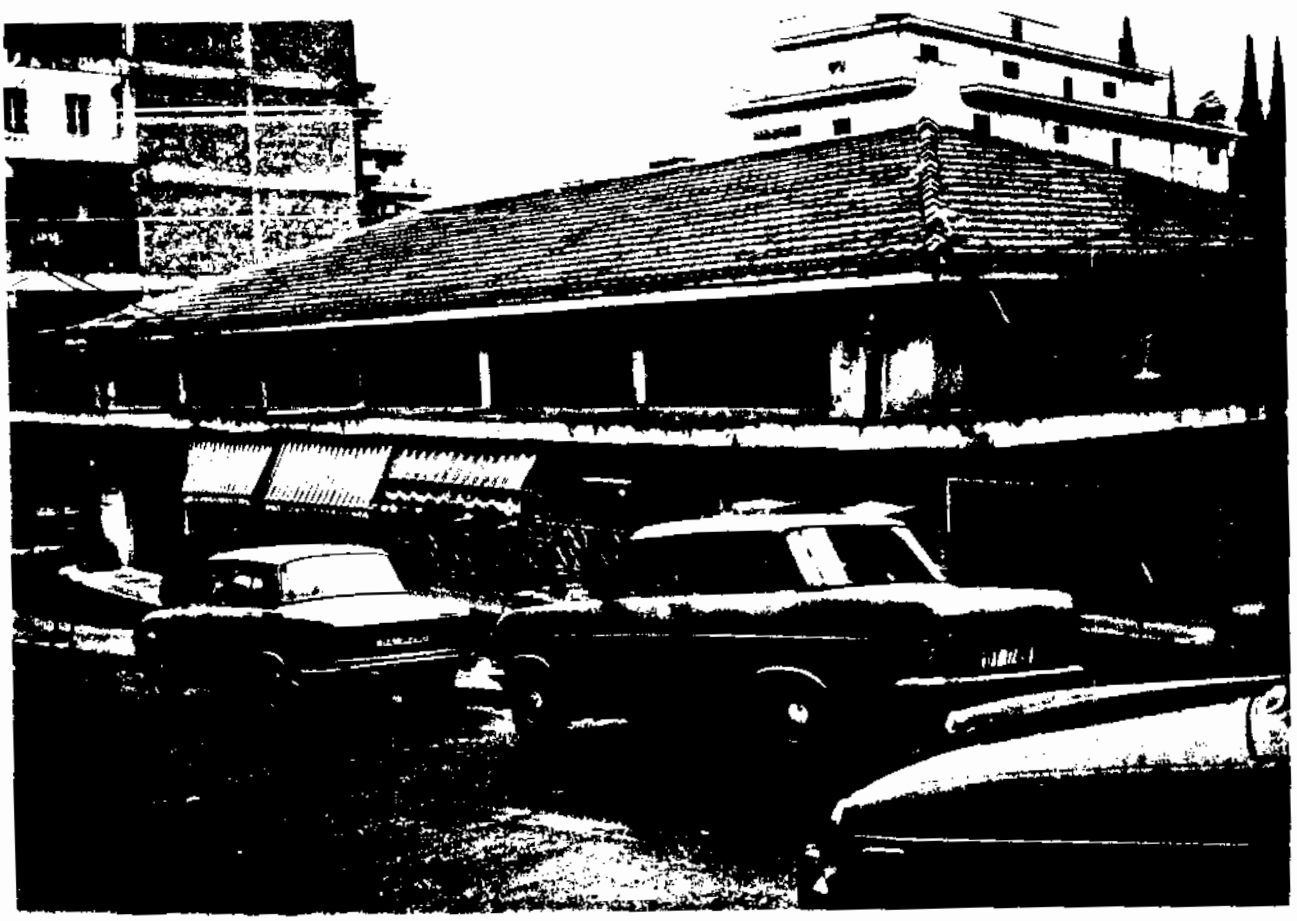
Το συγκρότημα κτιρίων καταλαμβάνει ολόκληρο σχεδόν οικοδομικό τετράγωνο και λόγω λειτουργίας προσδίνει μία ιδιαιτερότητα στην περιοχή.

ΠΡΟΤΑΣΗ

Διατήρηση κελύφους

ΙΔΙΟΚΤΗΣΙΑ: Δημοτική Αγορά

ΟΔΟΣ: Θεσσαλονίκης 16



ΓΕΝΙΚΑ

Η οικοδομή κληρονόμων Πέτσα, βρίσκεται στην συμβολή των οδών Αγ. Νικολάου και Ησαΐα, δίπλα στην σκάλα πού οδηγεί στον ναό.

Είναι μικρή σε όγκο οικοδομή, διόροφη, της οποίας κάθε όροφος αποτελούσε ξεχωριστή κατοικία.

Κτίστηκε γύρω στα 1900.

Λόγω θέσης είναι ορατή από αρκετά μεγάλη περιοχή και τα εικαστικά της στοιχεία, αν και απλούστερα από άλλες οικοδομές, συνθέτουν ένα αρμονικό σε σχέση με τον όγκο της, σύνολο.

ΤΕΧΝΙΚΑ ΧΑΡΑΚΤΗΡΙΣΤΙΚΑ ΚΤΙΡΙΟΥ

Φέρουσα κατασκευή: Λιθοδομή

Επιβάλυψη: Τετρακλινής στέγη

Εσωτ. τοίχοι: Οπτολινοδομή

Πατώματα: Ξύλινα

Εξώστες: Μαρμάρινοι, πού στηρίζονται σε μαρμάρινα φουρούσια

Εισόδος οικοδομής: Ξύλινη πόρτα

ΜΟΡΦΟΛΟΓΙΑ ΚΤΙΡΙΟΥ

Το κτίριο, εξωτερικά διατηρεί όλα τα στοιχεία του, δηλαδή τούς γεισίποδες κάτω από την κορνίζα της στέγης, τις γωνιακές ψευδοκολώνες και τις παραστάδες και τα επιστύλια στα ανοίγματά του, τα μαρμάρινα μπαλκόνια με τα σπειροειδή φουρούσια του, τα "Ξυράφια" κάτω από τα παράθυρα τού ορόφου ( το ισόγειο, όπως φαίνεται, έχει απλούστερη οργάνωση όψεων).

Οι σιδεριές του, τόσο στα μπαλκόνια και το στέγαστρο της εισόδου, όσο και στην αυλόπορτα του είναι ιδιαίτερα προσεγμένες, και τονίζουν το κτίριο.

ΠΕΡΙΒΑΛΛΟΝ ΧΩΡΟΣ

Μικρή αυλή με λίγα δέντρα, πέτρινη σκάλα πού οδηγεί στον όροφο. Το κτίριο βρίσκεται σε επαφή με τον δρόμο.

ΠΡΟΤΑΣΗ

Διατήρηση κελύφους

Ι Δ Ι Ο Κ Τ Η Σ Ι Α: Κληρονόμοι Πέτρα

Ο Δ Ο Σ: Ησαΐα 13



ΓΕΝΙΚΑ

Η οικοδομή ιδιοκτησίας κληρονόμων Β. Καλλιμπάνη κτίστηκε πριν 100 χρόνια περίπου (γύρω στα 1880). Παλιότερα ήταν ιδιοκτησία Μακριναίου.

Είναι διόροφη οικοδομή, της οποίας κάθε όροφος είναι ανεξάρτητος.

Βρίσκεται στην οδό Αμαλίας, έναν από τους παλιότερους λαμώτικους δρόμους, κοντά στην εικλησιών των Αγ. Θεοδώρων.

Έχει μορφολογικά μία ιδιαιτερότητα, πού την κάνει να ξεχωρίζει από άλλες οικοδομές της ίδιας περιόδου.

Διατηρείται σε καλή κατάσταση και κατοικούνται σήμερα και οι δύο της όροφοι.

ΤΕΧΝΙΚΑ ΧΑΡΑΚΤΗΡΙΣΤΙΚΑ ΚΤΙΡΙΟΥ

Φέρουσα κατασκευή: Λιθοδομή

Επικόλυψη: Τετραγωνής ξύλινη στέγη

Εσωτ. τοίχοι: Οπτολιθοδομή

Πατώματα: Ξύλινα

Εξώστης: Πέτρινος

Είσοδος οικοδομής: Ξύλινες πόρτες

ΜΟΡΦΟΛΟΓΙΑ ΚΤΙΡΙΟΥ

Εκτός από τα βασικά χαρακτηριστικά των νεοκλασικών σπιτιών (συμμετρία ανοιγμάτων, γωνιακές ψευδοκολώνες, παραστάσεις και επιστύλια στα ανοίγματα, αφοκέραμα στη στέγη), μία εντυπωσιακή καμπύλη μαρμάρινη σκάλα πού οδηγεί στον όροφο και ένα επιζωγραφισμένο αέτωμα πάνω από την κυρία είσοδο του ορόφου, αποτελούν τα ιδιαίτερα χαρακτηριστικά αυτής της οικοδομής.

Οι σιδεριές της δεν παρουσιάζουν ιδιαίτερο ενδιαφέρον, εκτός από την σιδερένια αυλόπορτα πού τονίζεται από λίθινο, επενδεδυμένο με μάρμαρο, πυλώνα.

ΠΕΡΙΒΑΛΛΩΝ ΧΩΡΟΣ

Η οικοδομή περιβάλλεται από μεγάλο κήπο, με φοινίκα και βρίσκεται αρκετά μακριά από τον δρόμο.

ΠΡΟΤΑΣΗ

Διατήρηση κελύφους

Ι Δ Ι Ο Κ Τ Η Σ Ι Α : Κληρονόμοι Καλιμπίνη

Ο Δ Ο Σ : Αμαλίας 18



ΓΕΝΙΚΑ

Η οικοδομή Εγκολφόπουλου κτίστηκε γύρω στα 1890. Είναι διόροφη οικοδομή με υπόγειο, λόγω κλίσης τού εδάφους. Βρίσκεται στην οδό Ειραλησιών, έναν από τούς παλιότερους δρόμους και διακρίνεται, λόγω θέσης, από μεγάλο τμήμα της Λαμίας.

Οι δυο δρόφοι χρησιμοποιούν για κατοικία (και σήμερα ακόμη κατοικείται το υπόγειο), τούς συνδέει δε εσωτερική ξύλινη σκάλα.

Είναι διατηρημένη σε καλή κατάσταση και χαρακτηρίζει τον δρόμο πού περνά μπροστά της.

ΤΕΧΝΙΚΑ ΧΑΡΑΚΤΗΡΙΣΤΙΚΑ ΚΤΙΡΙΟΥ

Φέρουσα κατασκευή: Λιθοδομή

Επικόλυψη: Τετρακλινής ξύλινη στέγη

Εσωτ. τοίχοι: Μπαγδαλί

Πατώματα: Ξύλινα

Εξώστες: Μαρμάρινοι με μαρμάρινα φουρούσια

Είσοδος οικοδομής: Ξύλινη ταμπλαδοτή πόρτα

ΜΟΡΦΟΛΟΓΙΑ ΚΤΙΡΙΟΥ

Το κτίριο διατηρεί τα εικαστικά του στοιχεία σε όλες τις όψεις. Έχει γεισιπόδες κάτω από την κορνίζα της στέγης, παραστάσεις και επιστύλιο στα ανοίγματα, "Ευράφια" με ρόδακες κάτω από τα παράθυρα, γωνιαίες ψευδοκολώνες πού αναπαριστούν ψευδή δόμηση με ορθογωνιομένους ογκόλιθους.

Οι σιδεριές της οικοδομής δεν είναι ιδιαίτερα τονισμένες.

Γενικά, πρόκειται για μία οικοδομή καλά διατηρημένη, πού εκφράζει απλουστευμένο το νεοκλασικό πνεύμα.

ΠΕΡΙΒΑΛΛΩΝ ΧΩΡΟΣ

Το κτίριο έχει μεγάλο κήπο και αυλή, διαμορφωμένα σε επίπεδα. Μία από τις πλάκες της αυλής έχει ανάγλυφα αραβικά γράμματα.

ΠΡΟΤΑΣΗ

Συνολική διατήρηση

Ι Δ Ι Ο Κ Τ Η Σ Ι Α: Εγκολιρόπουλου

Ο Δ Ο Σ: Εκκλησιών 57



Ο Δ Ο Σ : Ε κ κ λ η σ ι ώ ν 57



ΓΕΝΙΚΑ

Το κτίριο ιδιοκτησίας κληρονόμων Ι. Καργιαμπιά, βρίσκεται σε μιά από τις παλιότερες συνοικίες της πόλης μας, καθαρά αστικού χαρακτήρα.

Κτίστηκε στα 1890 από τον αρχικό του ιδιοκτήτη Αναγνωστόδη.

Είναι μικρή σε όγκο οικοδομή, που έχει μεταγενέστερη προσθήκη (τού 1930) στο πλάι της.

Η προσθήκη που έγινε δεν ενοχλεί αισθητικά την εικόνα του αρχικού κτίσματος.

Πρόκειται για διόροφη οικοδομή ( το ισόγειο προέκυψε λόγω κλίσης), που σε συνδιασμό με τις δύο γειτονιές της (ιδιοκτησίας Γαλανού και Κάιλα) ομορφαινουν την οδό Σολωμού.

Διατηρείται σε αρκετά καλή κατάσταση. Είναι κατοικία δύο διαφορετικών οικογενειών (στον όροφο και το ισόγειο).

ΤΕΧΝΙΚΑ ΧΑΡΑΚΤΗΡΙΣΤΙΚΑ ΚΤΙΡΙΟΥ

Φέρουσα κατασκευή: Λιθοδομή

Επικόλυψη: Ξύλινη τετρακλιής

Εσωτ. τείχοι: Οπτοπλινθοδομή

Πατώματα: Ξύλινα

Εξώστες: ————

Είσοδος οικοδομής: Ξύλινη πόρτα

ΜΟΡΦΟΛΟΓΙΑ ΚΤΙΡΙΟΥ

Το κτίριο χαρακτηρίζει μιά λιτότητα στις όψεις, που έχουν όμως τα βασικά στοιχεία των νεοκλασικών σπιτιών. Δηλ. συμμετρία ανοιγμάτων, ζωφόρο, παραστάσεις και επιστύλια στα ανοίγματα, παράσταση με γεωμετρικό σχήμα στο κάτω μέρος των παραθύρων.

Οι σιδεριές της οικοδομής κι αυτές λιτές και λιγότερο αξιόλογες από άλλων οικοδομών.

ΠΕΡΙΒΑΛΛΩΝ ΧΩΡΟΣ

Αρκετά μεγάλη σε σχέση με το κτίριο αυλή και κήπος, απ'όπου και η είσοδος τού κτιρίου.

ΠΡΟΤΑΣΗ

Διατήρηση κελύφους

Ι Δ Ι Ο Κ Τ Η Σ Ι Α: Κληρονόμοι Καργιαμπά

Ο Δ Ο Σ: Σολωμού 11



Η οικοδομή ιδιοκτησίας κων/νου Κάιλα, κτίστηκε στα 1857, στο βάθος ενός μεγάλου κήπου, στην απόληξη της οδού Σολωμού.

Η θέση της την κάνει περιοπτη από μεγάλη απόσταση.

Ο αρχικός της ιδιοκτήτης ήταν ο Επαμεινώνδας Παναγιωτίδης.

Πρόκειται για διόροφη οικοδομή με υπόγειο, αρκετά ογκώδη.

Η παλαιότητα της και η θέση της, παρ'όλη την έλλειψη ιδιαίτερων χαρακτηριστικών στις όψεις της, την κάνουν ενδιαφέρουσα από πλευράς διατήρησης.

#### ΤΕΧΝΙΚΑ ΧΑΡΑΚΤΗΡΙΣΤΙΚΑ ΚΤΙΡΙΟΥ

Φέρουσα κατασκευή: Λιθοδομή

Επικόλυψη: Ξύλινη στέγη

Εσωτ. τείχοι: Μπαγδαλί

Πατώματα: Ξύλινα

Εξώστες: Μαρμάρινοι με φουρούσια

Είσοδος οικοδομής: Ξύλινη πόρτα

#### ΜΟΡΦΟΛΟΓΙΑ ΚΤΙΡΙΟΥ

Η οικοδομή είναι επιχρισμένη, όπως όμως φαίνεται από την χρονολογία κτίσης, ο νεοκλασικισμός σαν τεχνική δεν φαίνεται να έχει φτάσει στην Λαμία. Έτσι πλὴν τοῦ μαρμάρινου μπαλκονιού με την αξιόλογη σιδεριά και την συμμετρία των ανοιγμάτων, δεν φαίνεται να έχει άλλα νεοκλασσικά εικαστικά στοιχεία στις όψεις της.

#### ΠΕΡΙΒΑΛΛΩΝ ΧΩΡΟΣ

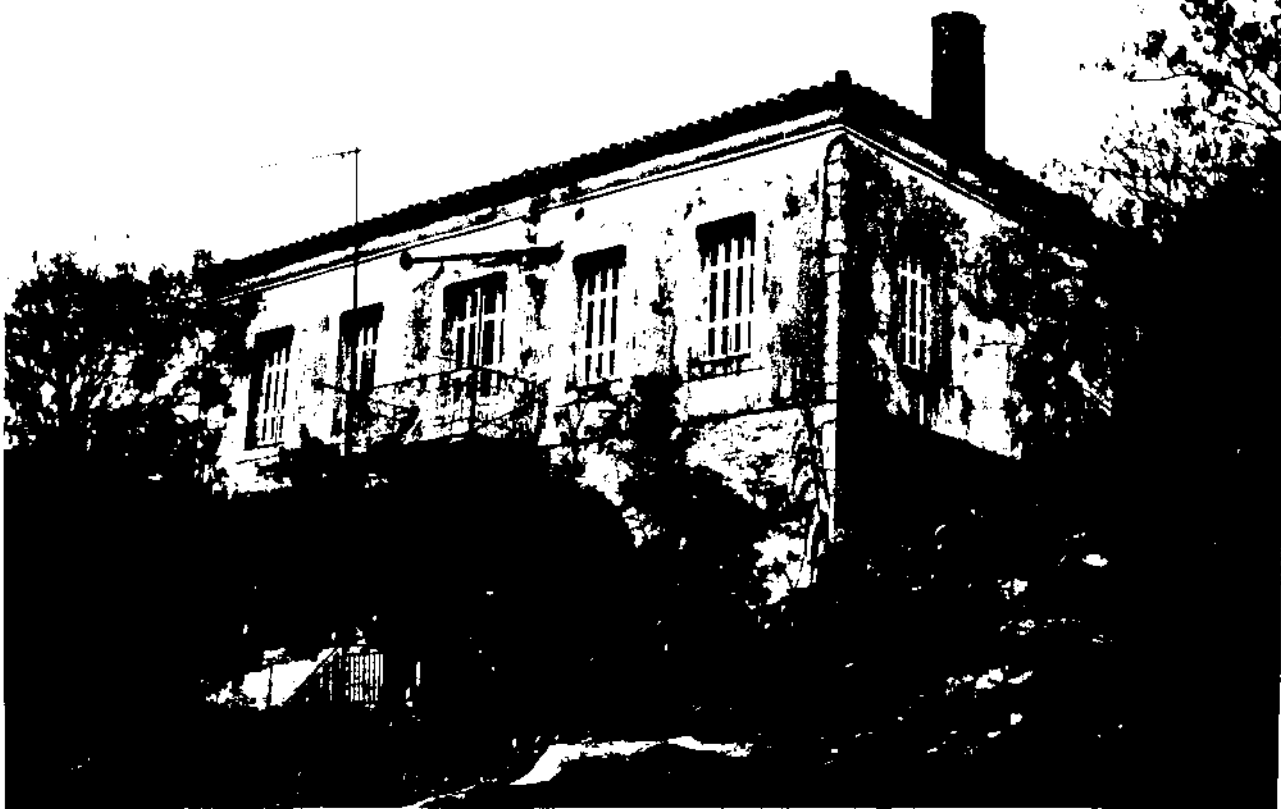
Μεγάλος κήπος, πού περιβάλλεται από αρκετά ψηλό πέτρινο μαντρότοιχο, διαμορφωμένος σε επίπεδα απομονώνει την οικοδομή από τούς δρόμους πού την περιβάλλουν.

#### ΠΡΟΤΑΣΗ

Διατήρηση κελύφους

Ι Δ Ι Ο Κ Τ Η Σ Ι Α: Κων/νου Καίλα

Ο Δ Ο Σ: Σολωμού 15



ΓΕΝΙΚΑ

Η οικοδομή, ιδιοκτησίας κληρονόμων Παλανού, πού βρίσκεται στην οδό Σολωμού, έχει πολλά στοιχεία πού κάνουν την διατήρησή της αναγκαία.

Κτισμένη γύρω στα 1890, ήταν διόροφη κατοικία με εσωτερική σιάλα.

Σήμερα διατηρείται σε μέτρια κατάσταση εξωτερικά (οι σοβάδες της καταρρέουν) και κακή εσωτερικά.

ΤΕΧΝΙΚΑ ΧΑΡΑΚΤΗΡΙΣΤΙΚΑ ΚΤΙΡΙΟΥ

Φέρουσα κατασκευή: Λιθοδομή

Επιβάλυση: Ξύλινη στέγη με σοφίτα

Εσωτ. τοίχοι: Μπαγδατί

Πατώματα: Ξύλινα

Εξώστες: Μαρμάρινοι με φουρούσια

Είσοδος οικοδομής: Ξύλινη πόρτα

ΜΟΡΦΟΛΟΓΙΑ ΚΤΙΡΙΟΥ

Εδώ αίζονται αιδή τα αιφνιόεραμα της στέγης , οι γεισιποδες κάτω από την κορνίζα της στέγης, οι γωνιακές ψευδοκολωνες και οι παραστάσεις και τα επιστύλια των ανοιγμάτων. Ενδιαφέρον παρουσιάζουν οι σιδεριές τού εξώστη και οι σιδεριές της πέτρινης περιφραξης πού περιβάλλει τον κήπο τού κτιρίου .

Στην στέγη, και με θέα προς τον κήπο, υπάρχει σοφίτα, πού δίνει μορφολογικά τον τόνο στο κτίριο.

Η κυρία είσοδος τού σπιτιού διαφοροποιείται από τα υπόλοιπα ανοίγματα με τις μαρμαρίνες παραστάσεις και το επιστήλιο, στεγάζεται δε από το μοναδικό μπαλκόνι τού κτιρίου.

ΠΕΡΙΒΑΛΛΩΝ ΧΩΡΟΣ

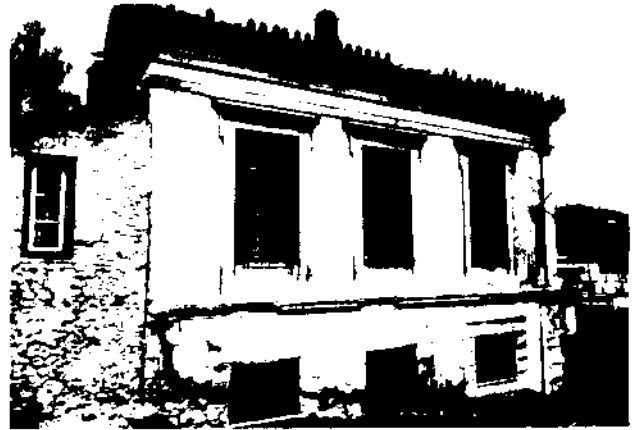
Αρκετά μεγάλος κήπος, απ' όπου γίνεται και η είσοδος στην οικοδομή.

ΠΡΟΤΑΣΗ

Διατήρηση κελύφους

Ι Δ Ι Ο Κ Τ Η Σ Ι Α: Κληρονόμοι Γαλανού

Ο Δ Ο Σ: Σολωμού 12



Το κτίριο κτίστηκε μεταξύ 1922 και 1924, δεσπόζει στην περιοχή του Σ.Σταθμού και αποτελεί μαζί μ'αυτόν μιá ενότητα.

Η αρχική του χρήση ήταν ξενοδοχείο με το όνομα "ΑΚΤΑΙΟ". Αργότερα στεγάστηκε εκεί η χωροφυλακή και μέχρι τελευταία το Οικονομικό Γυμνάσιο.

Ο αρχιτέκτονας που το σχεδίασε δεν είναι γνωστός, ο εργολάβος όμως που το κατασκεύασε ήταν ο γνωστός στην Λαμία Χαραλαμπόπουλος.

Αποτελείται από δύο ορόφους και σήμερα είναι εγκαταλειμμένο.

Ο όγκος του κτιρίου διατάσσεται συμμετρικά από την μία και την άλλη πλευρά ενός υπερυψωμένου, ως προς την στέγη, κεντρικού τμήματος.

#### ΤΕΧΝΙΚΑ ΧΑΡΑΚΤΗΡΙΣΤΙΚΑ ΚΤΙΡΙΟΥ

Φέρουσα κατασκευή: Λιθοδομή

Επιβάλυση: Ξύλινη στέγη

Εσωτ. τοίχοι: Οπτοπλινθοδομή

Πατώματα: Μπετόν

Εξόστες: Μπετόν με μαρμάρινα φουρούσια

Είσοδος οικοδομής: Ξύλινη πόρτα (κατεστραμμένη σήμερα)

#### ΜΟΡΦΟΛΟΓΙΑ ΚΤΙΡΙΟΥ

Η βόρεια όψη του έχει αλλοιωθεί από μεταγενέστερες επισκευές, αλλά οι άλλες τρεις όψεις, ιδιαίτερα η νότια, διατηρούν τα αρχικά τους χαρακτηριστικά. Συγκεκριμένα υπάρχουν ακόμη πολλά αφοιέραμα, οι γεισιπόδες κάτω από την κορνίζα της στέγης, οι παραστάσεις που τελειώνουν σε κιονόκρανα που θυμίζουν Κορινθιακό ρυθμό. Η διάταξη και η συμμετρία των ανοιγμάτων του υποδηλώνουν την αρχική του χρήση (ξενοδοχείο).

#### ΠΕΡΙΒΑΛΛΩΝ ΧΩΡΟΣ

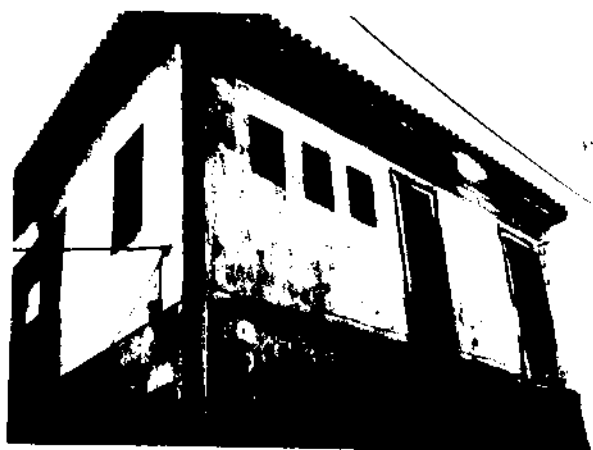
Στη νότια πλευρά του κτιρίου απλώνεται σε δύο επίπεδα, μεγάλη αυλή - κήπος, όπου υπάρχουν ακόμη τρεις φοίνικες και επιβλητική πέτρινη σκάλα που οδηγεί στην είσοδο του ξενοδοχείου.

#### ΠΡΟΤΑΣΗ

Διατήρηση κελύφους

ΙΔΙΟΚΤΗΣΙΑ: Κληρονόμοι Τελώνη

ΟΔΟΣ: Μπότσαρη 8



Ι Δ Ι Ο Κ Τ Η Σ Ι Α: Κληρονόμοι Τελώνη

Ο Δ Ο Σ: Μπότσαρη 8



ΓΕΝΙΚΑ

Στην οδό Κωνσταντινουπόλεως, βρίσκεται το συγκρότημα κτιρίων του παλιού Σ.Σ Λαμίας.

Τα κτίριά του έχουν ενιαία μορφολογία, που προκαρμύζεται στη χρήση τους.

Το κυρίως κτίριο, απ' όπου γίνεται και η είσοδος στον Σταθμό, είναι διώροφο με ξύλινη στέγη. Στον όροφο υπάρχουν οι κατοικίες του προσωπικού επιμετάλλευσης (σταθμάρχης κ. λ.) και στο ισόγειο υπάρχει το γραφείο κίνησης, η αίθουσα αναμονής, η αίθουσα αποσκευών, τα εκδοτήρια εισιτηρίων.

Κτίστηκε γύρω στα 1900, από Γάλλους μηχανικούς.

Σήμερα, ο σταθμός γενικά, χρησιμοποιείται κύρια για μεταφορά εμπορευμάτων και σπάνια επιβατών, η διατήρηση δε των κτιρίων του, θεωρείται λιανοποιητική.

ΤΕΧΝΙΚΑ ΧΑΡΑΚΤΗΡΙΣΤΙΚΑ ΚΤΙΡΙΟΥ

Φέρουσα κατασκευή: Λιθοδομή

Επικάλυψη: Ξύλινη στέγη

Εξωτ. τοίχοι: Οπτολιθοδομή

Πατώματα: Στηρίζονται σε εμφανείς σιδηροδομούς με τοξάνια ανάμεσα.

Εξώστες: —————

Είσοδος οικοδομής: Ξύλινη πόρτα

ΜΟΡΦΟΛΟΓΙΑ ΚΤΙΡΙΟΥ

Ο όγκος του σταθμού, παρουσιάζει μία συμμετρία σαν σύνολο. Η ίδια συμμετρία υπάρχει στα ανοίγματα και τον τρόπο κατασκευής.

Οι τοίχοι αποτελούνται από εμφανή αρμολογημένη λιθοδομή, η γωνίες του κτιρίου τονίζονται από ογκώδες πελεκητές πέτρες που αναπαριστούν κολόνες, τα ανοίγματα έχουν τοξωτό υπέρθυρο και περιβάλλονται από επένδυση με τουβλέττες, διαφοροποιημένα χρωματικά από την λιθοδομή.

Η στέγη του διώροφου τμήματος του κτιρίου έχει αμφοιέραμα, και την κοσμεί μεγάλο ρολόι, υπό μορφήν σφίτσας στη στέγη.

Το στέγαστρο του κτιρίου προς την πλευρά της κίνησης των τραίνων είναι αρκετά ενδιαφέρον.

ΠΕΡΙΒΑΛΛΩΝ ΧΩΡΟΣ

Υπάρχουν φαρδείς δρόμοι που περιβάλλουν τον σταθμό και ο ίδιος ο χώρος του σταθμού είναι αρκετά άνετος.

ΠΡΟΣΤΑΣΗ

Συνολική προστασία

Ι Δ Ι Ο Κ Τ Η Σ Ι Α : Κ ή ρ ι ο γ ρ α μ μ ε λ ω ν - κ ή λ η σ η ς Σ . Σ Λ α μ ί α ς

Ο Δ Ο Σ : Κ ω ν σ τ α ν τ ι ν ο υ π ό λ ε ω ς



ΓΕΝΙΚΑ

Το ισόγειο κτίσμα, πού στεγάζει σήμερα τα υπνωτήρια τού εργατικού προσωπικού, είναι απλού στατης μορφολογίας και μάλλον πρόκειται για παλιό αποθηρευτικό χώρο.

Χτισμένο την ίδια χρονολογία με τα άλλα κτίσματα τού σταθμού (στα 1900), δεν παρουσιάζει ξεχωριστά μορφολογικά στοιχεία και εντάσσεται σε μία ενότητα με τα άλλα κτίσματα.

ΤΕΧΝΙΚΑ ΧΑΡΑΚΤΗΡΙΣΤΙΚΑ ΚΤΙΡΙΟΥ

Φέρουσα κατασκευή: Λιθοδομή

Επικάλυψη: Ξύλινη δικιλινής στέγη

Εσωτ. τοίχοι: ———

Εξώστες: ———

Είσοδος οικοδομής: Ξύλινη πόρτα

ΜΟΡΦΟΛΟΓΙΑ ΚΤΙΡΙΟΥ

Η εμφάνις λιθοδομή με πολυγωνικούς λίθους, με τονισμένες τις γωνίες από διαφοροποιημένη λιθοδομή με ορθογωνισμένους ογκώδεις λίθους και τα παράθυρα πού περιβάλλονται από μικρότερους λαξευμένους λίθους και έχουν τοξωτό υπέρθυρο, αποτελούν τα κύρια μορφολογικά στοιχεία των όψεων τού κτιρίου.

Εσωτερικά, η ξύλινη στέγη είναι ταβανωμένη με μπαγδατί.

ΠΕΡΙΒΑΛΛΩΝ ΧΩΡΟΣ

Το κτίριο είναι "στριμωγμένο" ανάμεσα σε δυό άλλα με αδιάφορο μορφολογικό χαρακτήρα.

ΠΡΟΤΑΣΗ

Συνολική προστασία.

Ι Δ Ι Ο Κ Τ Η Σ Ι Α: Κτίριο υπνωτηρίων εργατικού προαπλικού Σ.Σ Λαμίας

Ο Δ Ο Σ: Κωνσταντινουπόλεως



ΓΕΝΙΚΑ

Η αποθήκη εμπορευμάτων τού σταθμού, βρίσκεται αφιβώς απέναντι από το κτίριο των γραφείων και της κίνησης τού σταθμού.

Είναι σύγχρονο κτίριο με τα υπόλοιπα ( γύρω στα 1900 κτίστηκε), με την ίδια τεχνολογία. Ισόγεια, αρκετά υπερυψωμένη οικοδομή, χρησιμοποιείται καλά διατηρημένη και σήμερα.

ΤΕΧΝΙΚΑ ΧΑΡΑΚΤΗΡΙΣΤΙΚΑ ΚΤΙΡΙΟΥ

Φέρουσα κατασκευή: Λιθοδομή

Επιβάλυση: Ξύλινη δικλινής στέγη

Εσωτ, τοίχοι: ———

Εξώστες: ———

Είσοδος οικοδομής: Ξύλινοι πόρτα

ΜΟΡΦΟΛΟΓΙΑ ΚΤΙΡΙΟΥ

Πρόκειται για επίμηκες και λόγω χρήσης, αρκετό ψηλό κτίριο.

Η λιθοδομή του είναι εμφανής και οι γωνιές του, όπως και η κατάληξη της λιθοδομής προς την στέγη είναι από ορθογωνισμένες πέτρες.

Η δικλινής στέγη στηρίζεται σε δίδυμο ξύλινα δοκάρια που προβάλλουν κάτω από την μεγάλη κορνίζα της στέγης που περιβάλλει τις δύο μαφιές πλευρές τού κτιρίου.

ΠΕΡΙΒΑΛΛΩΝ ΧΩΡΟΣ

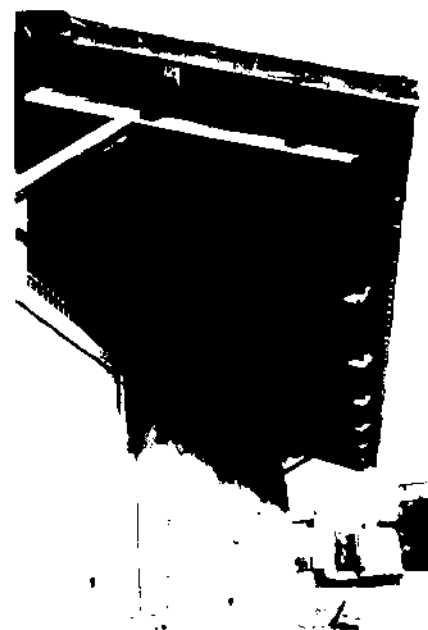
Υπάρχει μικρό πάρκο στην δεξιά στενή πλευρά της αποθήκης

ΠΡΟΤΑΣΗ

Συνολική προστασία

Ι Δ Ι Ο Κ Τ Η Σ Ι Α: Κίριο αποθήκης Ε.Σ Λαμίας

Ο Δ Ο Σ: Κωνσταντινουπόλεως



ΓΕΝΙΚΑ

Το μικρό ισόγειο κτίσμα, πού στέγαζε (καί στεγάζει αδόμη ) τα WC τού σταθμού, έχει μία ενδιαφέρουσα μορφολογία στις όψεις του, ιδιαίτερα στις φροντισμένες στέγες του. Είναι κι αυτό κτισμένο στα 1900 από Γάλλους μηχανικούς και διατηρείται σε άριστη κατάσταση όπως και τα δωλανά του κτίρια.

ΤΕΧΝΙΚΑ ΧΑΡΑΚΤΗΡΙΣΤΙΚΑ ΚΤΙΡΙΟΥ

Φέρουσα κατασκευή: Λιθοδομή

Επιβάλυση: Ξύλινη στέγη

Εσωτ. τοίχοι: Οπτοπλινθοδομή

Πατώματα: Κεραμικά πλακάκια

Εξώστες: ———

Είσοδος οικοδομής: Ξύλινη πόρτα

ΜΟΡΦΟΛΟΓΙΑ ΚΤΙΡΙΟΥ

Μικρό σε όγκο, επιχρισμένο, με ευδιάφορες τις γωνιακές λαξευμένες πέτρες.

Οι φεγγίτες του έχουν μία ενδιαφέρουσα μορφολογία καθώς και οι στέγες με τα ξύλινα σιαλιστά τελειώματα.

ΠΕΡΙΒΑΛΛΩΝ ΧΩΡΟΣ

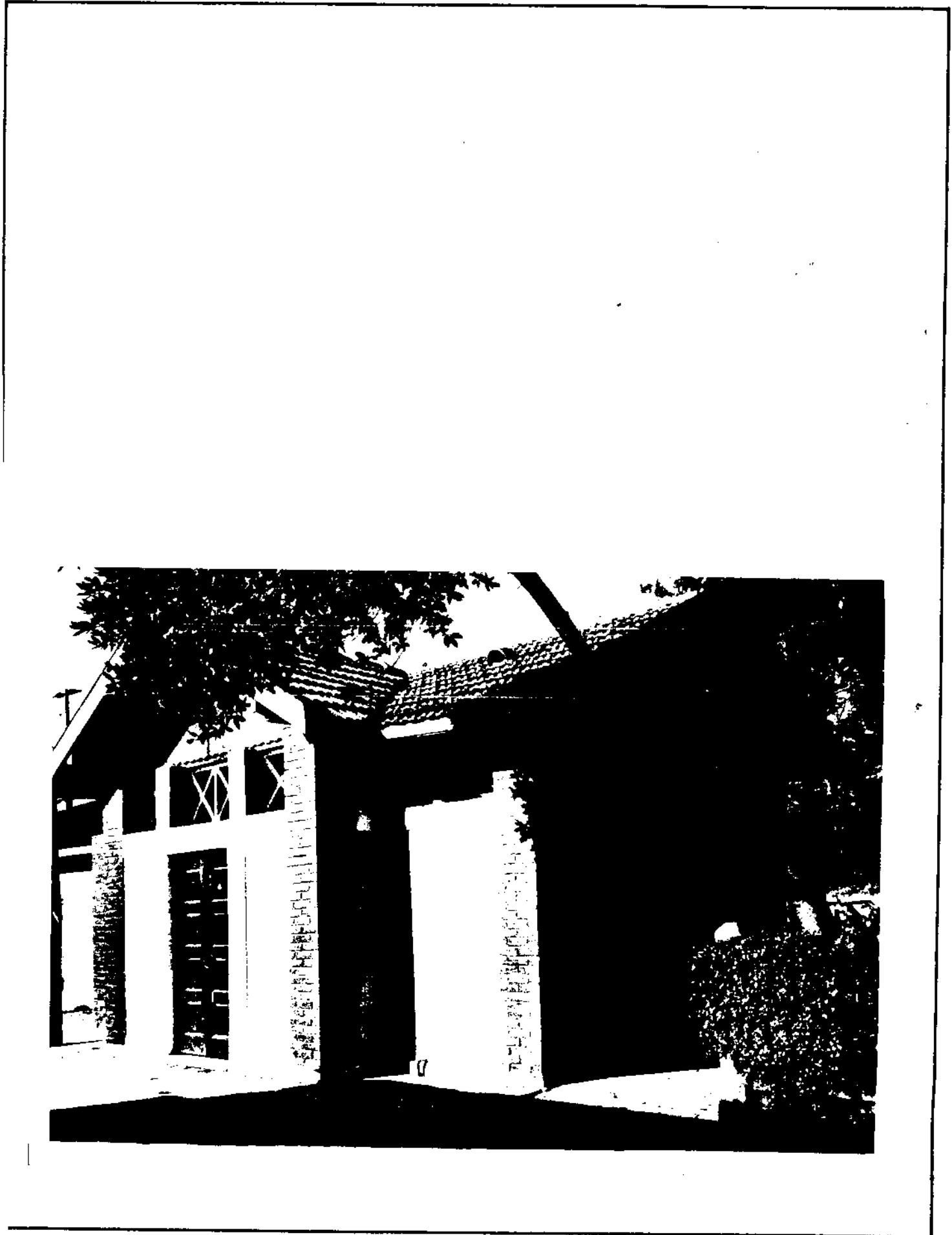
Το κτίριο σε επαφή με μικρό κήπο, όπου εντάσσεται με το μικρό του όγκο και τα υλικά κατασκευής του ( αριετό ξύλο στη κατασκευή του).

ΠΡΟΤΑΣΗ

Συνολική προστασία

Ι Δ Ι Ο Κ Τ Η Σ Ι Α :    Κ Ο Σ Σ Λ α μ ί α ς

Ο Δ Ο Σ :    Κ α ν ο τ α ν τ ι ν ο υ π ό λ ε ω ς



Προτείνουμε την διατήρηση των όψεων όλων των παλιών κτιρίων πάνω στην οδό Ρήγα Φεραίου και συγκεκριμένα:

- 1) Το κτίριο ιδ. Γιάννη Ανδρώνου στον αρ. 9
- 2) " " ιδ. κληρον. Βασ. Ποντικιδιούλου στον αρ. 11
- 3) " " ιδ. Σπύρου Καρανάσιου στον αριθ. 13
- 4) " " ιδ. Εμπορικής Τράπεζας στον αρ. 15
- 5) " " ιδ. κληρονόμων Λεπίδα στον αριθ. 26
- 6) " " αγνώστου ιδιοκτήτη στον αρ. 24

Πιστεύουμε ότι επειδή πρόκειται για τον κεντρικότερο εμπορικό δρόμο της Λαμίας, χαρακτηρισμού διατηρείται εδώ και πολλά χρόνια, η διατήρηση των όψεων αυτών των κτιρίων θα βοηθήσει στην διατήρηση της φυσιογνωμίας του, σε συνδυασμό με μελλοντική πεζοδρόμηση.

Μερικά από τα κτίρια που αποτελούν την ενότητα, έχουν χάσει ορισμένα στοιχεία από τις όψεις τους ή έχουν αλλοιωθεί οι όψεις τους από επιγραφές και προσθήκες.

Αυτά, πρέπει να καταβληθεί προσπάθεια να αποκατασταθούν στην πρώτη τους μορφή.

Όλα αυτά τα κτίρια είναι διόροφα και το ισόγειό τους στεγάζει εμπορικό κατάστημα, οι όροφοί τους δε που παλιά ήταν κατοικίες, σήμερα χρησιμοποιούνται για αποθήκες ή έχουν αφεθεί στην τύχη τους (πλην της οικοδομής Μπούκα, που κατοικείται σιδιμη).

Ι Δ Ι Ο Κ Τ Η Σ Ι Α: Ενότητα κτιρίων

Ο Δ Ο Σ: Ρήγα Φεραίου







ΒΙΒΛΙΟΓΡΑΦΙΑ

- 1) Βορτσέλα Γ. "Φθιώτις", Αθήναι 1907
- 2) Δημαϊόπουλου Ι. "Νεοκλασικά προελούντια στην Ελλάδα", Αρχαιολογικό Δελτίο τόμος 3ος Αθήνα 1978
- 3) Σημειώσεις έδρας Αρχιτεκτονική Α.Π.Θ α) 19ος αιώνας β) 1900-1940
- 4) Ν. Δαβανέλλου - Δημ. Νάτσιου, "Η Παλιά Λαμία (ιστορικό και φωτογραφικό λεύκωμα)", Λαμία 1982
- 5) Μπέρη Κ., "Αι Αθήναι από του 19ου εις τον 20ον αιώνα", Αθήναι 1966
- 6) Παπαναγιώτου Κ., "Ιστορία και μνημεία της Φθιώτιδος", Λαμία 1973
- 7) Πλατή Γ., "Λαμία" 1970
- 8) Τραυλός Ι., "Νεοκλασική Αρχιτεκτονική στην Ελλάδα", Έκδοση Εμπορικής Τραπέζης της Ελλάδος, Αθήναι, 1967